

TONDEUSE SANS FIL RECHARGEABLE

Manuel d'utilisation



TTS-03



TTS-05



TTS-07



TTS-08



Cher utilisateur, avant la première utilisation, Lire la présente notice d'utilisation en respectant les consignes de sécurité et les Conseils d'utilisation. Aviser les utilisateurs potentiels de ces consignes. Conservez là pour une utilisation ultérieure. Déballer l'appareil en conservant tous les emballages.

IMPORTANTES MISES EN GARDE

- Lire attentivement le manuel d'instructions avant de vous servir de cet appareil.
- Conserver le présent manuel d'instructions.
- Vérifier que la tension de l'installation électrique correspond bien à celle indiquée sur l'appareil.
- Cet appareil est destiné, uniquement, à un usage ménager et utilisations semblables comme :
 - Les cuisines du personnel, dans les magasins, les bureaux et autres lieux de travail.
 - Un environnement de type :
 - Maisons de ferme • Chambres d'hôtes.
 - Les clients dans les hôtels, les motels et tout autre type d'environnement résidentiel.
- L'utiliser en suivant les indications de la notice.
- Ne jamais utiliser cet appareil à proximité des baignoires, des douches, des lavabos ou autres récipients contenant de l'eau.
- Ne jamais utiliser cet appareil à proximité de projections d'eau.
- Ne jamais utiliser cet appareil avec les mains mouillées ou humides.
- Si malencontreusement l'appareil est mouillé, retirer immédiatement la fiche de la prise de courant.
- Aviser les utilisateurs potentiels de ces consignes.
- Ne jamais laisser l'appareil sans surveillance lorsqu'il est en cours d'utilisation.
- L'appareil doit être utilisé conformément à sa destination. Aucune responsabilité ne saurait être engagée pour tout dommage, éventuellement, causé par une utilisation incorrecte ou une mauvaise manipulation.
- Cet appareil peut être utilisé par des enfants âgés de 8 ans et plus, et par des adultes, ayant, des capacités physiques, sensorielles ou mentales réduites, ou un

manque d'expérience et de connaissances, s'ils ont été formés et encadrés pour son utilisation, en toute sécurité et en comprenant les risques encourus.

- Les enfants doivent être surveillés afin de s'assurer qu'ils ne jouent pas avec l'appareil.
- Garder cet appareil et son cordon électrique, hors de portée d'enfants âgés de moins de 8 ans.
- L'appareil n'est pas un jouet, il convient de surveiller les enfants pour s'assurer qu'ils ne jouent pas avec.
- Nettoyage et entretien ne doivent pas être faits par des enfants, sans surveillance.
- Mise en garde: Maintenir l'appareil au sec.

L'appareil ne doit être utilisé qu'avec le bloc d'alimentation fourni avec l'appareil.

- L'appareil ne doit être alimenté uniquement par un adaptateur de très basse tension correspondant au marquage de l'appareil.
- Afin de protéger les enfants, ne pas laisser traîner les emballages (sac en plastique, carton, polystyrène . . .) et ne jamais les laisser jouer avec les films en plastique :

IL Y A RISQUE D'ETOUFFEMENT.

- De temps à autre, vérifier le cordon d'alimentation électrique en recherchant d'éventuels dommages.
- Ne jamais plonger l'appareil dans l'eau ou dans un autre liquide, et ce, pour quelque raison que ce soit.
- Ne jamais mettre l'appareil dans un lave-vaisselle.
- Ne jamais installer l'appareil à proximité de surfaces chaudes.
- Ne pas se servir d'un appareil dont le cordon ou la fiche est endommagé(e), ou après qu'il ait connu un dysfonctionnement ou avoir été endommagé en quoi que ce soit.
- Débrancher le câble d'alimentation du réseau électrique avant toute opération de nettoyage, de maintenance et de montage d'accessoires.

- Installer toujours cet appareil dans un environnement sec. Ne pas utiliser ou laisser cet appareil, à l'extérieur quand il pleut.
- Ne jamais se servir d'accessoires non recommandés par le constructeur. Ceux-ci pourraient constituer un danger pour l'utilisateur et risqueraient d'endommager l'appareil.
- Ne jamais utiliser de cordon électrique ou connecteur autre que celui fourni avec l'appareil.
- Ne jamais déplacer l'appareil en le tirant par le cordon d'alimentation électrique et Veiller à ce que le cordon d'alimentation électrique ne puisse pas être coincé de quelque façon que ce soit.
- Ne pas enrouler le cordon d'alimentation électrique autour de l'appareil et ne pas le plier.
- Veiller à ce que le cordon d'alimentation électrique n'entre jamais en contact avec les parties chaudes de cet appareil.
- S'assurer que l'appareil a refroidi avant de le nettoyer et de le ranger.
- Ne jamais toucher les parties, de cet appareil, qui pourraient devenir très chaudes en utilisation, Risque de brûlures.
- Prendre garde que les parties chaudes de l'appareil n'entrent jamais en contact avec des matières inflammables, comme des rideaux, tissus, etc. pendant qu'il est en fonctionnement, car un incendie pourrait se déclencher.
- Cet appareil n'est pas destiné à être utilisé au moyen d'une minuterie externe ou d'un système de contrôle à distance.
- Veiller à toujours Poser l'appareil sur une surface plate et stable.
- Veiller à ne pas couvrir l'appareil et à ne rien poser dessus.
- Toujours retirer la fiche de la prise murale si l'appareil n'est pas utilisé.

- Lors de l'utilisation d'une rallonge, toujours s'assurer que le câble est entièrement déroulé du dévidoir.
- Utiliser uniquement des rallonges approuvées CE. La puissance admissible doit être au minimum de 16A, 250V, 3000W.
- Un Mauvais fonctionnement et l'utilisation incorrecte peuvent endommager l'appareil et causer des blessures à l'utilisateur.
- Cet appareil est conforme aux normes en vigueur, relatives à ce type de produit.
- En ce qui concerne les instructions de nettoyage de l'appareil, se référer au paragraphe ci-après de la notice.
- Cet appareil est destiné exclusivement à un usage domestique.

INFORMATIONS GENERALES

Le symbole «LIVRE OUVERT» signifie une recommandation de lire des choses importantes contenues dans la notice.



Le symbole «POUBELLE» barrée, sigle DEEE (Déchet d'Équipement Électrique et Électronique) signifie, qu'en fin de vie, il ne doit pas être jeté aux déchets ménagers, mais déposé au centre de tri de la localité. La valorisation des déchets permet de contribuer à préserver notre environnement.



Le symbole "marquage CE" est la garantie du respect des Normes Européennes harmonisées, facultatives, qui traduisent les exigences essentielles en spécifications techniques. Ces normes ne sont pas obligatoires mais sont garantes de la conformité aux exigences essentielles.



Le symbole ROHS (Restriction of use of certain Hazardous Substances) relative à la protection de l'environnement certifie que pour chacune des 5 substances dangereuses • mercure • plomb • chrome hexavalent • produits de protection contre les flammes PBB et PBDE, La concentration maximale est égale ou inférieure à 0,1% du poids du matériau homogène, et 0,01% pour la 6^{ème} • le cadmium.



Le symbole « III » signifie que le matériel concerné est conçu pour être alimenté sous une tension non supérieure à 50 volts en courant alternatif ou 120 volts en courant continu. Les matériels comportant ce signe sont dits de classe III.



Le symbole « DOUCHE/BAIGNOIRE » barrées signifie de ne jamais utiliser l'appareil dans un bain, sous une douche ou à proximité de projection d'eau. (IP20 Distance minimum 3M.)



Le symbole « TRIMAN » indique que le consommateur est invité à se défaire du produit dans le cadre d'une collecte séparée (par exemple la poubelle de tri, la déchetterie, le point d'apport volontaire).



Pour plus d'information : <http://www.quefairedemesdechets.fr>

MISE EN GARDE PARTICULIERE POUR PRODUITS UTILISABLES DANS UNE SALLE DE BAIN

- Ne pas utiliser cet appareil en prenant une douche ou un bain. Toujours débrancher l'appareil même entre 2 utilisations rapprochées.
- Quand l'appareil est utilisé dans une salle de bain le débrancher après utilisation car la proximité de l'eau présente un risqué, même si l'appareil est éteint.
- Pour assurer une protection complémentaire, l'installation, dans le circuit électrique alimentant la salle de bain, d'un dispositif à courant différentiel résiduel (DDR) de courant différentiel de fonctionnement assigné n'excédant pas 30mA, est conseillée. Demander conseil à votre installateur.
- REMARQUE : Un disjoncteur thermique, n'est pas un dispositif à courant différentiel résiduel (DDR).
- Ne pas utiliser cet appareil en prenant une douche ou un bain.
- Toujours débrancher l'appareil même entre 2 utilisations rapprochées.
- Par exemple : Arrêter l'appareil et le débrancher si vous le déposer pendant que vous vous séchez.

CONNAITRE SON APPAREIL

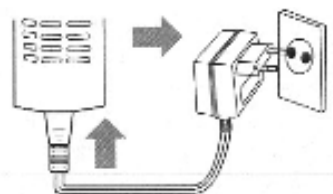
Charger la tondeuse

1. Positionner l'interrupteur Marche / Arrêt (ON/OFF) sur Arrêt (OFF).
2. Raccorder l'adaptateur à la tondeuse puis la fiche secteur dans une prise murale en bon état.
3. Le témoin de charge s'allume et l'appareil commence à se recharger.

Note : • Ne pas laisser charger la tondeuse plus de 8h.

• 2 fois par an, laisser la tondeuse se décharger complètement et la recharger 8h.

• Ne jamais utiliser cet appareil sur cheveux mouillés.



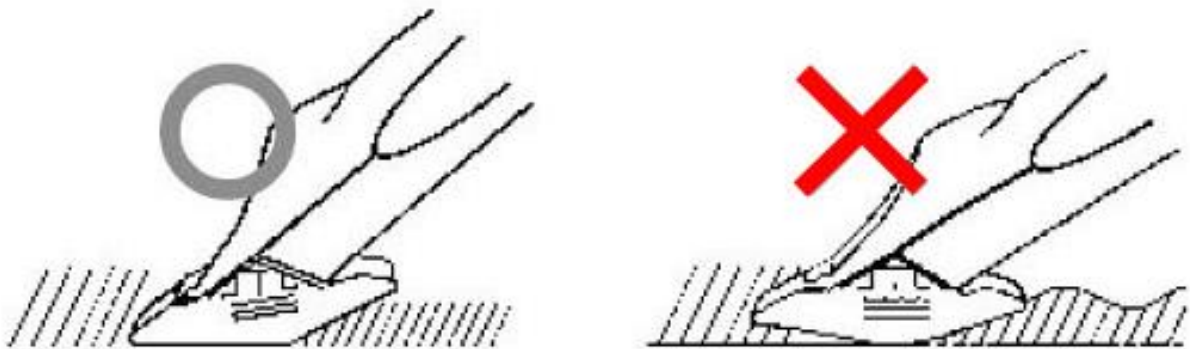
- Une fois complètement chargé l'appareil dispose d'un temps de fonctionnement d'environ 20 à 25 minutes.
- Passé ce délai, éteindre l'appareil et le laisser refroidir pendant 10 minutes.

Instructions pour une coupe de cheveux à la maison
N'utilisez jamais cet appareil sur cheveux mouillés. Son utilisation est prévue sur cheveux secs uniquement.

AVANT DE COMMENCER

- S'assurer que la tondeuse est propre, bien huilée et en parfait état de fonctionnement.
 - Placer une serviette autour de du cou de la personne pour éviter la chute des cheveux dans le col ou sur le sol.
 - Faire assoir la personne sur une chaise de manière à ce que sa tête soit au niveau de vos yeux.
- Peigner les cheveux pour les démêler, tenir la tondeuse de manière confortable, cela aidera à couper de façon régulière.

POSITION DE COUPE



UTILISATION

- Dérouler complètement le cordon secteur.
- Vérifier que la tension en vigueur dans le pays où vous êtes correspond à celle indiquée sur l'appareil.
- Brancher l'appareil dans une prise de courant en bon état, (reliée à la terre si l'appareil est de classe I), pour éviter tout danger.
- Débrancher le câble d'alimentation du réseau électrique avant toute opération de nettoyage de maintenance et de montage d'accessoires.
- Toujours poser l'appareil sur une table ou surface plane horizontale.
- Ne modifier en aucun cas l'appareil.

COUPER LES CHEVEUX AVEC LES PEIGNES (GUIDES)

(Pour coupe moyenne ou plus longue)

- Pour fixer un peigne, l'enclencher en le clipsant sur la tête de la tondeuse.

Le petit peigne à des dents de 3 et 6mm.

Le grand peigne à des dents de 9 et 12 mm



- Pour commencer, couper les cheveux sur une petite surface pour vérifier la longueur de cheveux laissée par le peigne.

Notes : Il est conseillé d'utiliser d'abord le peigne le plus long, puis de passer à un peigne plus court si nécessaire.

Pour une coupe uniforme, ne pas forcer ou pousser la tondeuse dans les cheveux rapidement. La tondeuse fonctionne mieux à sa propre vitesse.

- Commencer par peigner les cheveux dans leur direction naturelle,
- Placer le plus grand peigne sur votre tondeuse et commencez à tondre les cotés du bas vers le haut.
- Tenir la tondeuse légèrement contre les cheveux avec les dents pointées vers le haut mais à plat contre la tête.
- Remonter la tondeuse doucement vers le haut et l'extérieur de manière à ne tondre qu'une petite partie des cheveux à la fois. (Fig1.)
- Recommencer sur l'autre coté et l'arrière de la tête. (Fig.2)



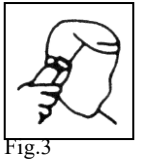
Fig.1



Fig.2

Si vous souhaitez une coupe plus courte, vous pouvez soit utiliser un peigne plus petit soit appuyer plus fort et lever moins l'appareil de la tête avec le peigne déjà en place.

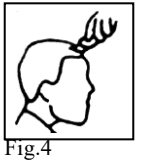
Toute cette procédure demande de la pratique et il vaut mieux laisser les cheveux plus longs lors des premières coupes. (Fig.3)



Pour le dessus de la tête, vous obtiendrez une coupe vraiment courte si vous utilisez le peigne n°4.

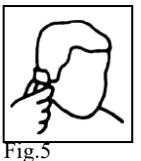
Avec les dents à plat contre la tête, commencer à tondre doucement de l'avant vers l'arrière.

Encore une fois, il est conseillé laisser les cheveux plus longs lors des premières coupes. (Fig.4)



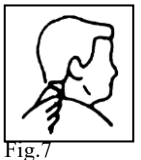
Bordures et finitions.

- Pour les bordures et les finitions, vous n'avez pas besoin des peignes. Utiliser la tondeuse avec le levier de hauteur de coupe sur position courte.
- Peigner les cheveux dans le style souhaité. Placer la tondeuse entre les pattes et les oreilles.(Fig. 5)
- S'assurer que le bord de l'angle de la lame soit contre la ligne des cheveux.
- En suivant cette ligne, bouger la tondeuse lentement autour des oreilles.(Fig.6)
- Pour la nuque et les pattes, tenir la tondeuse à l'envers (voir le dessin), la placer contre la peau à la longueur souhaitée et la glisser vers le bas.



Coupes courtes, à la brosse.

- Tondre toujours de la nuque vers le haut du crâne en utilisant le peigne le plus long. Garder la tondeuse à plat contre la tête et remonter le long des cheveux.
- Utiliser la même technique pour les cotés, en tondant du bas vers le haut sur les cotés de la tête. (Fig.7)
- Pour le devant de la tête, couper les cheveux à l'opposé du sens de la repousse. Puis égaliser les côtés. (Fig.8)

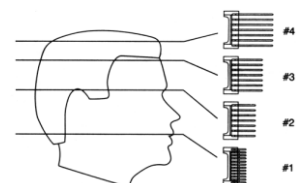


- Pour une coupe en brosse, utiliser un peigne plat (non fourni).
- Couper les cheveux du sommet du crâne en longeant le peigne.
- Pour effiler le contour de la nuque, utiliser les peignes pour coupe courte. Puis peigner les cheveux et corriger si nécessaire. (Fig.9)



Note : Si vous souhaitez une coupe effilée sur les cotés et à l'arrière, suivre les instructions du dessin suivant :

Les 4 zones illustrées pour guider la coupe sont des indications pour réaliser une coupe « maison ».

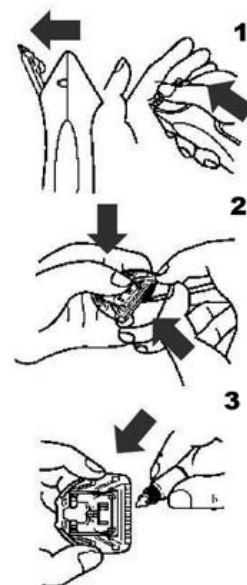


MAINTENANCE

1. Tenir la tondeuse avec le côté arrière tourné vers vous.
Pousser la lame hors du boîtier.

2. Appuyer sur le bouton central pour démonter les lames pour le nettoyage.

3. Pour maintenir votre tondeuse en bonne condition, les lames doivent être huilées Régulièrement.
Ajouter une ou 2 gouttes d'huile sur les lames.



NOTES : Ne pas utiliser de l'huile pour cheveux, du gel, essence ou autre solvant.

Le solvant s'évapore et laisse une pellicule épaisse qui ralentit le mouvement des lames.

En faisant cela après chaque utilisation, vous éviterez l'accumulation de cheveux entre les lames.

Si votre tondeuse ne coupe plus, malgré cela, il faut que vous changiez les lames. Remplacez-les par des nouvelles.

NETTOYAGE ET ENTRETIEN

- Toujours débrancher l'appareil et le laisser refroidir avant de le nettoyer.
- Nettoyer l'extérieur de l'appareil avec une éponge ou un linge légèrement humide.
- Ne jamais plonger l'appareil dans l'eau ou tout autre liquide !
- Ne jamais utiliser produits abrasifs, de brosse métallique ou autre objet coupant.

HUILER LES LAMES

Pour maintenir la tondeuse en bonne condition, les lames doivent être huilées Régulièrement.

RANGEMENT

- S'assurer que l'appareil est complètement refroidi et sec.
- Ne pas enrouler le cordon électrique autour de l'appareil, car cela peut l'endommager.

- Garder l'appareil dans un endroit frais et sec, hors d'accès des enfants.

GARANTIE

Avant d'être livrés, tous nos produits sont soumis à un contrôle rigoureux. Cet appareil est garanti 24 mois à partir de la date d'achat par le consommateur.

Les justificatifs de garantie sont :

- la facture et
- le bon de garantie (situé sur le côté ou le fond de la boîte) tamponné et rempli.

Sans ces justificatifs, aucun remplacement gratuit, ni aucune réparation gratuite, ne peut être effectué.

Pendant la durée de la garantie, nous prenons en charge, gratuitement, les défauts de l'appareil ou des accessoires, découlant d'un vice de matériaux ou de fabrication par réparation ou, remplacement.

Les prestations dans le cadre de la garantie n'entraînent aucune prorogation de la durée de garantie et ne donne pas droit à une nouvelle garantie !

En cas de recours à la garantie, rapporter l'appareil complet à votre revendeur,

dans son emballage d'origine, accompagné de la preuve d'achat.

La casse de pièces en verre ou en plastique est, dans tous les cas, à votre charge !

Les défauts sur les accessoires ou les pièces d'usure (par exemple : les charbons de moteurs, crochets, courroies d'entraînement, télécommande de rechange, brosses à dents de rechange, lames de scies etc.) ainsi que le nettoyage, l'entretien ou le remplacement de pièces d'usure ne sont pas garantis et sont donc payants !

En cas d'intervention étrangère, la garantie devient caduque.

Après écoulement de la durée de garantie, les réparations peuvent être effectuées, contre paiement, par le commerce spécialisé ou un service de réparation.

En cas d'intervention étrangère, la garantie devient caduque.

CARACTÉRISTIQUES TECHNIQUES

Tondeuse

Alimentation 1,2V CC

Norme Class III

Adaptateur

Alimentation 230V~ 50Hz / 3V DC 300mA

Norme Class II

Fabriqué en RPC

Les caractéristiques peuvent changer sans avis préalable

ATTENTION : En cas de panne, ne pas ouvrir le boîtier mais faire appel à un technicien qualifié pour les réparations.

Cet appareil satisfait aux directives CE, il a été contrôlé d'après toutes les directives européennes, actuelles, applicables, comme : la compatibilité électromagnétique (EMC) et la basse tension (LVD).

Cet appareil a été conçu et fabriqué en respect des dernières réglementations et prescriptions techniques, en matière de sécurité.

PROTECTION DE L'ENVIRONNEMENT

(Destruction des batteries)

- L'appareil doit être déconnecté du réseau électrique lorsque l'on veut retirer la batterie.
- Avant d'être retirée, la batterie doit être complètement déchargée. Pour ce faire, laisser l'appareil en fonctionnement jusqu'à ce qu'il stoppe de lui-même.

Pour retirer la batterie :

- Désassembler l'appareil et récupérer la batterie.
- LA BATTERIE CONTIENT DU CADMIUM NICKEL ET DOIT ÊTRE ELIMINEE DE FACON SURE. NE PAS LA JETER DANS UNE POUBELLE, MAIS LA DONNER DANS UN CENTRE DE TRAITEMENT DES DECHETS.

**Produit importé par Sotech International
" LE PERIPOLE " N°C111 à 115
33, Avenue du Marechal de Lattre de Tassigny
94120 Fontenay sous bois - France**