

MACHINE A BOISSONS FROIDES ET GRANITÉS

Manuel d'utilisation



Cher utilisateur, avant la première utilisation, Lire la présente notice d'utilisation en respectant les consignes de sécurité et les Conseils d'utilisation. Aviser les utilisateurs potentiels de ces consignes. Conservez là pour une utilisation ultérieure. Déballez l'appareil en conservant tous les emballages.

MISES EN GARDE IMPORTANTES

- Lire attentivement le manuel d'instructions avant de vous servir de cet appareil.
- Conserver le présent manuel d'instructions.
- Vérifier que la tension de l'installation électrique correspond bien à celle indiquée sur l'appareil.
- Cet appareil est destiné, uniquement, à un usage ménager et utilisations semblables comme :
 - Les cuisines du personnel, dans les magasins, les bureaux et autres lieux de travail.
 - Les clients dans les hôtels, les motels et tout autre type d'environnement résidentiel.
 - Un environnement de type :
 - Maisons de ferme • Chambres d'hôtes.
- L'utiliser en suivant les indications de la notice.
- Ne jamais utiliser cet appareil à proximité des baignoires, des douches, des lavabos ou autres récipients contenant de l'eau.
- Ne jamais utiliser cet appareil à proximité de projections d'eau.
- Ne jamais utiliser cet appareil avec les mains mouillées ou humides.
- Si malencontreusement l'appareil est mouillé, retirer immédiatement la fiche de la prise de courant.
- Aviser les utilisateurs potentiels de ces consignes.
- Ne jamais laisser l'appareil sans surveillance lorsqu'il est en cours d'utilisation.
- L'appareil doit être utilisé conformément à sa destination. Aucune responsabilité ne saurait être engagée pour tout dommage, éventuellement, causé par une utilisation incorrecte ou une mauvaise manipulation.
- Cet appareil peut être utilisé par des enfants âgés d'au moins 8 ans et par des personnes ayant des capacités physiques, sensorielles ou mentales réduites ou dénuées d'expérience

ou de connaissance, s'ils (si elles) sont correctement surveillé(e)s ou si des instructions relatives à l'utilisation de l'appareil en toute sécurité leur ont été données et si les risques encourus ont été appréhendés. Les enfants ne doivent pas jouer avec l'appareil. Le nettoyage et l'entretien par l'utilisateur ne doivent pas être effectués par des enfants sans surveillance.

- Le nettoyage et l'entretien par l'utilisateur ne doivent pas être effectués par des enfants sans surveillance.
- Toujours déconnecter l'appareil de l'alimentation si on le laisse sans surveillance et avant nettoyage.
- Mise en garde : il y a des risques de blessures en cas de mauvaise utilisation.
- En ce qui concerne les informations pour l'installation, la manipulation, l'entretien et la mise au rebut de l'appareil, référez-vous au paragraphe ci-après de la notice.
- Afin de protéger les enfants, ne pas laisser traîner les emballages (sac en plastique, carton, polystyrène . . .) et ne jamais les laisser jouer avec les films en plastique :

IL Y A RISQUE D'ETOUFFEMENT.

- De temps à autre, vérifier le cordon d'alimentation électrique en recherchant d'éventuels dommages.
- Ne jamais plonger l'appareil dans l'eau ou dans un autre liquide, et ce, pour quelque raison que ce soit.
- Ne jamais mettre l'appareil dans un lave-vaisselle.
- Ne jamais installer l'appareil à proximité de surfaces chaudes.
- Ne pas se servir d'un appareil dont le cordon ou la fiche est endommagé(e), ou après qu'il ait connu un dysfonctionnement ou avoir été endommagé en quoi que ce soit.
- Si le câble d'alimentation est endommagé, il doit être remplacé par le fabricant, son service après-vente ou des personnes de qualification similaire afin d'éviter tout danger.

- Débrancher le câble d'alimentation du réseau électrique avant toute opération de nettoyage, de maintenance et de montage d'accessoires.
- Installer toujours cet appareil dans un environnement sec. Ne pas utiliser ou laisser cet appareil, à l'extérieur quand il pleut.
- Ne jamais se servir d'accessoires non recommandés par le constructeur. Ceux-ci pourraient constituer un danger pour l'utilisateur et risqueraient d'endommager l'appareil.
- Ne jamais utiliser de cordon électrique ou connecteur autre que celui fourni avec l'appareil.
- Ne jamais déplacer l'appareil en le tirant par le cordon d'alimentation électrique et Veiller à ce que le cordon d'alimentation électrique ne puisse pas être coincé de quelque façon que ce soit.
- Ne pas enrouler le cordon d'alimentation électrique autour de l'appareil et ne pas le plier.
- Veiller à ce que le cordon d'alimentation électrique n'entre jamais en contact avec les parties chaudes de cet appareil.
- S'assurer que l'appareil a refroidi avant de le nettoyer et de le ranger.
- Ne jamais toucher les parties, de cet appareil, qui pourraient devenir très chaudes en utilisation, Risque de brûlures.
- Prendre garde que les parties chaudes de l'appareil n'entrent jamais en contact avec des matières inflammables, comme des rideaux, tissus, etc. pendant qu'il est en fonctionnement, car un incendie pourrait se déclencher.
- Cet appareil n'est pas destiné à être utilisé au moyen d'une minuterie externe ou d'un système de contrôle à distance séparé.
- Veiller à toujours Poser l'appareil sur une surface plate et stable.
- Veiller à ne pas couvrir l'appareil et à ne rien poser dessus.
- Toujours retirer la fiche de la prise murale si l'appareil n'est pas utilisé.

- Lors de l'utilisation d'une rallonge, toujours s'assurer que le câble est entièrement déroulé du dévidoir.
- Utiliser uniquement des rallonges approuvées CE. La puissance admissible doit être au minimum de 16A, 250V, 3000W.
- Un Mauvais fonctionnement et l'utilisation incorrecte peuvent endommager l'appareil et causer des blessures à l'utilisateur.
- Cet appareil est conforme aux normes en vigueur, relatives à ce type de produit.
- L'appareil ne doit pas être laissé sans surveillance quand il est connecté à l'alimentation principale.
- L'appareil ne doit pas être utilisé, s'il est tombé ou, s'il présente des signes visibles de dommages ou s'il fuit.

MISES EN GARDE SPECIFIQUES A CET APPAREIL

- **AVERTISSEMENT** : Maintenir les ouvertures de ventilation, dans l'enceinte de l'appareil ou dans la structure intégrée, libres de toute obstruction.
- **AVERTISSEMENT** : N'utiliser aucun dispositif mécanique ni autre moyen pour accélérer le dégivrage, autre que ceux recommandés par le fabricant.
- **AVERTISSEMENT** : Ne pas endommager le circuit frigorifique.
- En ce qui concerne les détails sur les ingrédients et la quantité maximale des mélanges qui peuvent être utilisés dans l'appareil, référez-vous au paragraphe ci-après de la notice.
- Ne pas stocker de substances explosives telles que des aérosols contenant un propulseur inflammable dans cet appareil. o Cet appareil est destiné à être utilisé dans des applications domestiques et similaires (liste).

- **AVERTISSEMENT** : Lors du positionnement de l'appareil, assurez-vous que le cordon d'alimentation n'est pas coincé ou endommagé.
- **AVERTISSEMENT** : Ne placez pas de prises multiples portables ou d'alimentations portables à l'arrière de l'appareil.
- Les enfants âgés de 3 à 8 ans sont autorisés à charger et décharger les appareils de réfrigération.
- Pour éviter la contamination des aliments, il y a lieu de respecter les instructions suivantes :
 - Des ouvertures de la porte de manière prolongée sont susceptibles d'entraîner une augmentation significative de température des compartiments de l'appareil.
 - Nettoyer régulièrement les surfaces susceptibles d'être contact avec les aliments et les systèmes d'évacuation accessibles.
 - Si l'appareil de réfrigération demeure vide de manière prolongée, le mettre hors tension, en effectuer le dégivrage, le nettoyer, le sécher, et laisser la porte ouverte pour prévenir le développement de moisissures à l'intérieur de l'appareil.
- **CE PRODUIT EST DESTINE UNIQUEMENT A UN USAGE MENAGER PRIVÉ.**

AUTRES AVERTISSEMENTS CONCERNANT LA MACHINE À GRANITÉ

1. Respectez scrupuleusement tous les avertissements et instructions. Cet appareil comporte des connexions électriques et des pièces mobiles qui peuvent présenter un risque pour l'utilisateur.
2. Faites l'inventaire de tout le contenu afin de vous assurer que vous disposez de toutes les pièces nécessaires au bon fonctionnement de votre appareil en toute sécurité.
3. Éteignez l'appareil, puis débranchez-le de la prise lorsqu'il n'est pas utilisé, avant de monter ou de démonter des pièces et avant de le nettoyer. Pour le débrancher, saisissez la fiche par le corps

et tirez dessus. Ne débranchez **JAMAIS** en tirant sur le cordon flexible.

4. Avant utilisation, lavez toutes les pièces susceptibles d'entrer en contact avec des aliments. Suivez les instructions de lavage décrites dans ce manuel d'instructions.
5. **N'utilisez PAS** un appareil dont le cordon ou la fiche est endommagé, ou après un dysfonctionnement, une chute ou un dommage quelconque. Cet appareil ne comporte aucune pièce réparable par l'utilisateur.
6. La fiche de cet appareil comporte des marquages importants. Le cordon d'alimentation ne peut pas être remplacé dans son intégralité.
7. Les rallonges électriques ne doivent **PAS** être utilisées avec cet appareil.
8. Pour éviter tout risque de choc électrique, **NE PAS** immerger l'appareil ni laisser le cordon d'alimentation entrer en contact avec un liquide.
9. **NE PAS** laisser le cordon dépasser des bords des tables ou des comptoirs. Le cordon pourrait s'accrocher et arracher l'appareil du plan de travail.
10. **NE PAS** laisser l'appareil ou le cordon entrer en contact avec des surfaces chaudes, y compris les cuisinières et autres appareils de chauffage.
11. **TOUJOURS** utiliser l'appareil sur une surface sèche et plane.
12. **NE PAS** laisser les enfants utiliser cet appareil ou l'utiliser comme un jouet. Une surveillance étroite est nécessaire lorsqu'un appareil est utilisé à proximité d'enfants.
13. **N'utilisez QUE** les accessoires fournis avec le produit ou recommandés par le fabricant. L'utilisation d'accessoires non recommandés ou vendus par le fabricant peut provoquer un incendie, un choc électrique ou des blessures.
14. Gardez les mains, les cheveux et les vêtements hors du récipient lors du chargement et de l'utilisation.
15. Pendant le fonctionnement et la manipulation de l'appareil, évitez tout contact avec les pièces mobiles.
16. **NE PAS** utiliser les récipients ou accessoires fournis avec l'appareil au micro-ondes.
17. **TOUJOURS** maintenir les ouvertures de ventilation, dans le boîtier de l'appareil ou dans la structure intégrée, libres de toute obstruction.

18. **NE PAS** utiliser de dispositifs mécaniques ou autres moyens pour accélérer le dégivrage, autres que ceux recommandés par le fabricant.
19. **NE PAS** endommager le circuit frigorifique.
20. **NE PAS** utiliser d'appareils électriques à l'intérieur des compartiments de stockage des aliments de l'appareil, sauf s'ils sont du type recommandé par le fabricant.
21. **NE PAS** ajouter de fruits ou de légumes surgelés, ni de glace dans l'appareil.
22. **NE PAS** ajouter d'ingrédients chauds dans l'appareil.
23. **NE PAS** immerger le bloc moteur ou le panneau de commande dans l'eau ou tout autre liquide.
24. **NE PAS** remplir le récipient au-delà du repère de REMPLISSAGE MAXIMUM.
25. **NE JAMAIS** laisser l'appareil sans surveillance pendant son utilisation.
26. Avant utilisation, assurez-vous que tous les ustensiles sont retirés des récipients. Le non-retrait des ustensiles peut provoquer l'éclatement des récipients et entraîner des blessures et des dommages matériels.
27. **NE PAS** transporter l'appareil par la poignée. Tenir l'appareil en le saisissant des deux côtés, sous le socle moteur.
28. **NE PAS** mélanger d'ingrédients durs et en vrac, ni de glace. Cet appareil n'est pas conçu pour mélanger des fruits congelés en vrac, des blocs de glace solide ou des glaçons.
29. **TOUJOURS** maintenir l'appareil en position verticale.
30. Après avoir déballé l'appareil pour la première fois, assurez-vous qu'il est en position verticale pendant au moins 2 heures avant de l'utiliser afin de permettre aux huiles réfrigérantes de se stabiliser dans le système de climatisation pour des performances optimales.
31. Maintenez l'arrière et les côtés de l'appareil ouverts afin que le compresseur fonctionne correctement et ne surchauffe pas.
32. Maintenez les ouvertures de ventilation, dans l'enceinte de l'appareil ou dans la structure intégrée, libres de toute obstruction.
33. N'utilisez PAS de dispositifs mécaniques ou autres moyens pour accélérer le dégivrage, autres que ceux recommandés par le fabricant.
34. N'endommagez pas le circuit frigorifique.

35. Lorsque vous utilisez l'appareil, assurez-vous que les deux côtés et l'arrière de celui-ci sont à au moins 20 cm des murs.

INFORMATIONS GENERALES

Le symbole «LIVRE OUVERT» signifie une recommandation de lire des choses importantes contenues dans la notice.



Le symbole «POUBELLE» barrée, sigle DEEE (Déchet d'Équipement Électrique et Électronique) signifie, qu'en fin de vie, il ne doit pas être jeté aux déchets ménagers, mais déposé au centre de tri de la localité. La valorisation des déchets permet de contribuer à préserver notre environnement.



Le symbole "marquage CE" est la garantie du respect des Normes Européennes harmonisées, facultatives, qui traduisent les exigences essentielles en spécifications techniques. Ces normes ne sont pas obligatoires mais sont garantes de la conformité aux exigences essentielles.



Le symbole ROHS (Restriction of use of certain Hazardous Substances) relative à la protection de l'environnement certifie que pour chacune des 5 substances dangereuses • mercure • plomb • chrome hexavalent • produits de protection contre les flammes PBB et PBDE, La concentration maximale est égale ou inférieure à 0,1% du poids du matériau homogène, et 0,01% pour la 6^{ème} • le cadmium.



Le symbole « VERRE/FOURCHETTE » signifie que l'appareil est compatible et peut entrer en contact avec les denrées alimentaires.



Le symbole « TRIMAN » indique que le consommateur est invité à se défaire du produit dans le cadre d'une collecte séparée (par exemple la poubelle de tri, la déchetterie, le point d'apport volontaire).



Pour plus d'information : <http://www.quefairedemesdechets.fr>

Le symbole "Marquage CMIM" est la garantie du respect des Normes Marocaines harmonisées, facultatives, qui traduisent les exigences essentielles en spécifications techniques. Ces normes ne sont pas obligatoires mais sont garantes de la conformité aux exigences essentielles.



Avertissement : Risque d'incendie / Matières inflammables



DANGER - Risque d'incendie ou d'explosion. Fluide frigorigène inflammable utilisé. La réparation doit être effectuée uniquement par du personnel qualifié. Utilisez uniquement des pièces de rechange autorisées par le fabricant. Tout équipement de réparation utilisé doit être conçu pour les fluides frigorigènes inflammables. Suivez toutes les instructions de réparation du fabricant. Ne percez pas la conduite de fluide frigorigène.

ATTENTION – Risque d'incendie ou d'explosion. Éliminez conformément à la réglementation fédérale ou locale. Fluide frigorigène inflammable utilisé.

ATTENTION – Risque d'incendie ou d'explosion en cas de perforation de la conduite de fluide frigorigène. Suivez attentivement les instructions de manipulation. Fluide frigorigène inflammable utilisé.

DANGER – Risque d'incendie ou d'explosion. Fluide frigorigène inflammable utilisé. N'utilisez pas d'appareils mécaniques pour dégivrer le réfrigérateur. Ne percez pas la conduite de fluide frigorigène. Le marquage du réfrigérant inflammable « R290 » et du gaz isolant inflammable « Cyclopentane » / « C₅H₁₀ », ainsi que le symbole « ISO 7010 W021 » (Avertissement : Risque d'incendie / Matières inflammables), sont visibles lors de l'accès aux compresseurs.

DANGER : Risque d'incendie ou d'explosion. Réfrigérant inflammable utilisé. Ne pas percer les tuyaux de réfrigérant. Éliminer le produit conformément à la réglementation fédérale ou locale relative aux réfrigérants inflammables.

AVERTISSEMENT : Afin de réduire les risques de blessures, d'incendie, de choc électrique ou de dommages matériels, des précautions de sécurité élémentaires doivent toujours être respectées, notamment les avertissements numérotés suivants et les instructions qui suivent. N'utilisez pas l'appareil à d'autres fins que celles prévues.

NETTOYAGE ET ENTRETIEN

- Toujours débrancher l'appareil et le laisser refroidir avant de le nettoyer.
- Nettoyer l'extérieur de l'appareil avec une éponge ou un linge légèrement humide.
- Les parties (amovibles) peuvent être nettoyées dans de l'eau chaude avec une éponge et du liquide vaisselle ou lavées.
- Ne pas mettre les parties (amovibles) dans le lave vaisselle.
- Ne jamais plonger l'appareil dans l'eau ou tout autre liquide !
- Ne jamais utiliser produits abrasifs, de brosse métallique ou autre objet coupant.
- Débranchez toujours l'appareil de l'alimentation s'il est laissé sans surveillance et avant le montage, le démontage ou le nettoyage.
- Éteignez l'appareil et débranchez-le de l'alimentation avant de changer d'accessoire ou d'approcher des pièces qui bougent pendant l'utilisation
- Sortez le panier à glace.
- Nettoyez l'intérieur avec un détergent dilué, de l'eau tiède et un chiffon doux.
- Ensuite, utilisez l'eau pour rincer les pièces intérieures et vidangez l'eau en débranchant le bouchon de vidange sur le côté inférieur avant.
- L'extérieur de la machine à glaçons doit être nettoyé régulièrement avec une solution détergente douce et de l'eau tiède.
- Séchez l'intérieur et l'extérieur avec un chiffon doux et propre.
- Lorsque la machine n'est pas utilisée pendant une longue période, vidangez complètement l'eau et séchez l'intérieur.

DÉMONTAGE ET NETTOYAGE

Pour de meilleurs résultats, utilisez le cycle de rinçage avant de démonter et de nettoyer toutes les pièces.

1. Déverrouillez la poignée du récipient en la tirant vers l'avant et retirez le récipient en le tirant délicatement hors de l'appareil.
2. Assurez-vous que le récipient est incliné vers le bas pour éviter que le liquide ne déborde par l'arrière. Mettez-le de côté.
3. Retirez l'agitateur de l'évaporateur. Mettez-le de côté.
4. Retirez délicatement le récupérateur (ou collecteur) de condensation de l'appareil, car il pourrait rester du liquide dans le récupérateur. Mettez-le de côté.
5. Essuyez l'évaporateur avec un chiffon humide ou désinfecté.
6. Si nécessaire, retirez le bac d'égouttage et/ou le cache du bec verseur.
7. Lavez toutes les pièces à la main à l'eau chaude savonneuse ou au lave-vaisselle. Si nécessaire, répétez l'opération jusqu'à ce que toutes les pièces soient parfaitement propres.

REMARQUE : Toutes les pièces, à l'exception du bloc moteur et de l'évaporateur, passent au lave-vaisselle. Cependant, elles ne doivent **PAS** être nettoyées avec un cycle de séchage à chaud, ni à une température inférieure à 70 °C.

8. Essuyez le bloc moteur avec un chiffon humide ou tiède.
9. Laissez sécher complètement toutes les pièces avant de remonter et/ou de ranger l'appareil.

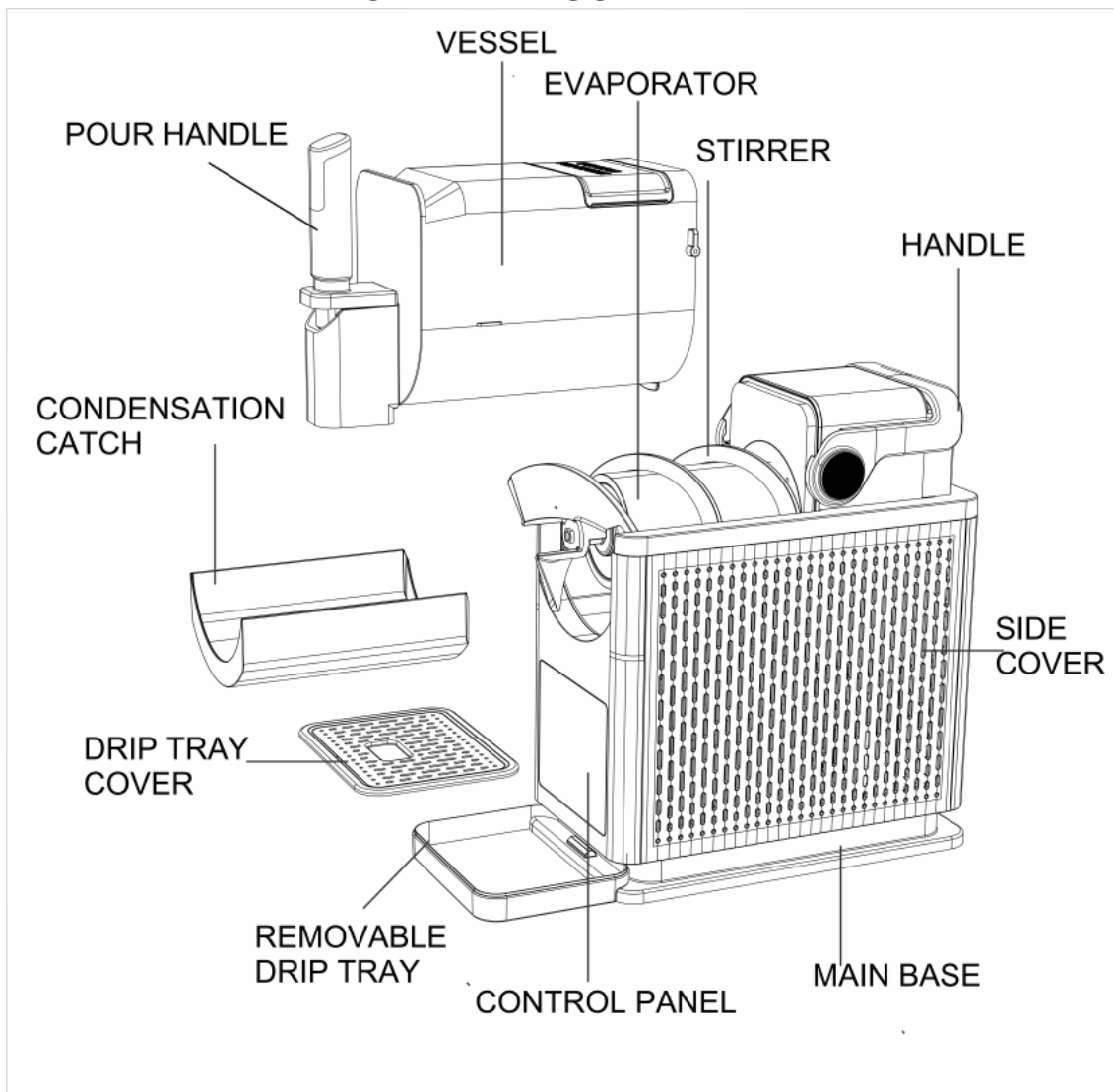
ENTRETIEN ET MAINTENANCE

UTILISATION DU CYCLE DE RINÇAGE

REMARQUE : Le liquide de rinçage s'écoulera rapidement du bec verseur du récipient. Veillez à utiliser une grande tasse ou un bol pour recueillir ce liquide. Ce cycle agite l'appareil sans le refroidir. Après le cycle de rinçage, lavez toutes les pièces à la main ou au lave-vaisselle pour un nettoyage complet de l'appareil après chaque utilisation.

1. Versez le reste de boisson glacée.
2. Arrêtez le programme en cours. Appuyez sur le bouton RINÇAGE.
3. Ajoutez de l'eau jusqu'au repère de remplissage maximal du récipient (1 500 L).
4. Arrêt automatique du cycle de rinçage après 10 minutes. Au bout de 3 minutes l'appareil se met en mode ARRÊT.
5. Distribuez lentement l'eau de l'appareil une fois le programme terminé.

CONNAITRE SON APPAREIL



POUR HANDLE	=	LEVIER DU ROBINET
CONDENSATION CATCH	=	COLLECTEUR ou RÉCUPÉRATEUR DE CONDENSATION
DRIP TRAY COVER	=	GRILLE D'ÉGOUTTAGE
REMOVABLE DRIP TRAY	=	PANIER D'ÉGOUTTAGE AMOVIBLE où BAC D'ÉGOUTTAGE
CONTROL PANEL	=	PANNEAU DE COMMANDE
MAIN BASE	=	BASE PRINCIPALE
SIDE COVER	=	COUVERCLE LATÉRAL
HANDLE	=	POIGNEE D'EXTRACTION DE LA CUVE
STIRRER	=	AGITATEUR ou MÉLANGEUR ou VIS SANS FIN
EVAPORATOR	=	EVAPORATEUR
VESSEL	=	CUVE

CAPACITÉ DE CHAQUE MODE

La quantité minimale de liquide à l'intérieur de l'appareil est de 0,7L.

Il faut 1L maximum de liquide pour préparer un MILK-SHAKE.

Il faut 1,5L maximum de liquide pour préparer un granité.

Il faut 1,8L maximum de liquide pour préparer une boisson fraîche.

PREMIERE UTILISATION

Avant la première utilisation, sortir l'appareil et tous les accessoires délicatement et en faisant attention aux accessoires coupants.

Nettoyer à l'eau savonneuse tous les accessoires et bols et essuyer soigneusement.

Nettoyer l'habillage extérieur de l'appareil avec un chiffon humide et bien essuyer.

Installer la machine sur une base stable et horizontale.

Installer tous les éléments, du bas vers le haut.

Vérifier d'abord que tous les éléments soient fermement installés.

IMPORTANT : Lisez attentivement tous les avertissements au début de ce guide d'utilisation avant de continuer.

1. Retirez tout le matériel d'emballage de l'appareil.
2. Lavez toutes les pièces à l'eau chaude savonneuse.
3. Rincez abondamment et laissez sécher à l'air libre.
4. Essuyez le panneau de commande, la base principale et l'évaporateur avec un chiffon doux. Laissez sécher complètement avant utilisation.
5. **Placez l'appareil sur un plan de travail pendant au moins 4 heures avant de l'utiliser. Cela permet au réfrigérant de se stabiliser dans le condenseur pour une utilisation optimale et sûre.**

REMARQUE : Les accessoires passent au lave-vaisselle (température de lavage bien inférieur à 70°C), mais ne doivent **PAS** être nettoyés avec un cycle de séchage à chaud.

UTILISATION

- Dérouler complètement le cordon secteur.
- Vérifier que la tension en vigueur dans le pays où vous êtes correspond à celle indiquée sur l'appareil.
- Brancher l'appareil dans une prise de courant en bon état, (reliée à la terre si l'appareil est de classe I), pour éviter tout danger.
- Débrancher le câble d'alimentation du réseau électrique avant toute opération de nettoyage de maintenance et de montage d'accessoires.
- Ne modifier en aucun cas l'appareil.

CONSEILS UTILES :

Emplacement et fonction du panneau de commande



Bouton d'alimentation  :

- Appuyez sur le bouton d'alimentation pendant 3 secondes pour allumer et éteindre l'appareil.
- Appuyez une fois sur le bouton d'alimentation pour démarrer et arrêter l'appareil.

Bouton de verrouillage de l'écran  :

- L'appareil se verrouille après 1 minute d'inactivité.
- Double-cliquez sur le bouton de déverrouillage pour déverrouiller l'écran.

REMARQUE : tous les boutons ne peuvent pas être utilisés lorsque l'écran est verrouillé.

Bouton Rincer  :

- Ce cycle agit l'appareil sans le refroidir pour le rincer. Durée de fonctionnement : 10 minutes.

REMARQUE : **Ne tirez pas** trop fort sur la poignée d'éjection de la cuve pour éviter que l'eau à l'intérieur sorte trop rapidement de la cuve.

PRÉRÉGLAGES:

- 7 préréglages utilisent la technologie Rapid Chill pour déterminer la température idéale pour une boisson glacée idéale.

Réglage de la température* :

- Chaque préréglage démarre à une température par défaut/optimale pour une texture idéale. Si vous le souhaitez, ajustez la température pour obtenir la texture idéale de votre boisson glacée.
- Pour des boissons glacées fraîches, diminuez la température en appuyant sur le bouton « - » du panneau de commande.
- Pour des boissons glacées plus épaisses et plus froides, augmentez la température en appuyant sur le bouton « + » du panneau de commande.

PRÉRÉGLAGES

Chaque préréglage démarre à une température par défaut/optimale pour une texture idéale. Si vous le souhaitez, ajustez la température pour obtenir la texture idéale de votre boisson glacée.

PRESET	TEMPERATURE PAR DEFAULT/OPTIMALE	CONCU POUR	REMARQUE POUR LES RECETES
SLUSH MAX: 1.5L	vitesse 4	Conçu pour transformer vos boissons quotidiennes.	Tous les ingrédients doivent contenir 5% de sucre.
BOISSONS FRAÎCHES MAX: 1.8L	vitesse 4	Conçu pour refroidir vos boissons quotidiennes.	Tous les ingrédients doivent contenir 5% de sucre.
GRANITÉ MAX: 1.5L	vitesse 4	Conçu pour les boissons naturellement sucrées et faire des jus.	Tous les ingrédients doivent contenir 5% de sucre.
COCKTAIL MAX: 1.5L	vitesse 5	Conçu pour les boissons contenant de l'alcool.	Tous les ingrédients doivent contenir au moins 2,8 à 16 % d'alcool.
MILKSHAKE MAX: 1L	vitesse 2	Conçu pour les boissons à base de produits laitiers et de crème.	Tous les ingrédients doivent contenir 5% de sucre.

* CONSEILS DE DÉPANNAGE

• **LA RECETTE NE DISTRIBUE PAS BIEN ?** Si votre recette n'a pas atteint la texture souhaitée après 60 minutes, augmentez la température d'un niveau. Attendez 10 à 15 minutes pour tester la texture. Si la texture n'est toujours pas souhaitée, augmentez à nouveau d'un niveau. Répétez l'opération jusqu'à l'obtention de la texture souhaitée.

REMARQUE : Le volume d'eau, la température ambiante et le pourcentage de sucre/alcool peuvent influencer le résultat.

• **LA DISTRIBUTION NE DOIT PAS ÊTRE EFFECTUÉE ?** Pour une distribution optimale, remplissez l'appareil jusqu'au repère de capacité maximale et assurez-vous qu'il fonctionne. Pour une distribution plus fluide, diminuez la température en appuyant sur la flèche du panneau de commande. Plus les boissons glacées sont faciles à siroter, plus elles seront onctueuses.

TENEUR EN SUCRE REQUISE

Un manque de sucre ou un excès d'alcool empêcheront la congélation correcte du granité. Suivez les instructions ci-dessous pour un granité parfait.

Tous les ingrédients doivent contenir au moins 5 % de sucre. **REMARQUE :** Les ingrédients pré-congelés ont un goût plus sucré. Vous craignez que votre boisson soit trop sucrée ? Pas d'inquiétude, elle sera moins sucrée une fois congelée et transformée en granité.

CONSIGNES CONCERNANT LE SUCRE

Consultez l'étiquette nutritionnelle de la boisson/liquide pour vous assurer que la teneur en sucre respecte les recommandations minimales ci-dessous :

PORTION	QUANTITÉ MINIMALE DE SUCRE TOTALE
700ML	35g
1000ML	50g
1500ML	75g

* CONSEILS DE DÉPANNAGE

Alerte de faible teneur en sucre : Si la teneur en sucre de la boisson saisie est trop faible, l'appareil le détecte et émet une alerte. L'écran affiche C1 et l'appareil émet trois bips continus, à 5 secondes d'intervalle, pendant 3 minutes. Au bout de 6 minutes, l'appareil se verrouille.

Si une boisson ne respecte pas les exigences minimales en sucre total : Ajoutez 1 à 2 cuillères à soupe de sirop aromatisé, de jus, de sucre, de sucre de datte, de sucre de coco, de sirop d'érable, d'agave, de sirop simple ou de miel par portion. Mélangez le sucre supplémentaire à la base avant de verser dans l'appareil.

Comment résoudre l'alerte de faible teneur en sucre : Double-cliquez sur le verrouillage de l'écran; réinitialisez les pré-réglages; redémarrez l'appareil en appuyant sur le bouton marche/arrêt.

CONSEILS EN MATIÈRE D'ALCOOL

L'équilibre parfait pour vos cocktails glacés préférés à la maison.

Lors de l'utilisation du pré-réglage **COCKTAIL**, tous les ingrédients pré-préparés (vin, bière, etc.) doivent être entre 2,8 % et 16 % d'alcool.

CONSEILS EN MATIÈRE D'ALCOOLS FORTS/SPIRITUEUX

Pour créer des cocktails glacés, consultez le tableau ci-dessous pour connaître la teneur maximale en alcools forts/spiritueux (vodka, tequila, etc.) par recette.

Portion totale de la recette	Portion maximale d'alcool
700ML	115ML
1000ML	165ML
1500ML	250ML

Le tableau ci-dessus est un guide pour l'incorporation d'alcools forts/spiritueux (35 % et plus) **UNIQUEMENT**. Si vous utilisez d'autres alcools tels que du vin, de la bière, de l'eau pétillante ou des cocktails préparés, reportez-vous au volume et au pourcentage d'alcool pour ajuster la température.

Alerte alcoolisation élevée : Si la teneur en alcool et en sucre de la boisson saisie est trop élevée, l'appareil le détectera et émettra une alerte. L'écran affichera « **C2** » et l'appareil émettra trois bips continus, à 5 secondes d'intervalle, répétés pendant 3 minutes, puis l'appareil se verrouillera.

Si une boisson dépasse la quantité d'alcool maximale : ajoutez 60 ml d'eau, de soda, d'eau pétillante ou de café/thé nature frais par portion pour diluer la quantité d'alcool. Réinitialisez l'appareil en appuyant sur le bouton de pré-réglage préalablement choisi. Redémarrez-le en appuyant à nouveau sur le bouton de pré-réglage choisi.

Comment résoudre l'alerte alcoolisation élevée : double-cliquez sur le bouton de verrouillage de l'écran ; réinitialisez le bouton de pré-réglage choisi; redémarrez l'appareil en appuyant sur le bouton marche/arrêt.

CONSEILS ET ASTUCES

1. Maintenez l'appareil en position verticale pendant au moins 4 heures avant la première utilisation.
2. **N'ajoutez PAS** d'ingrédients chauds.
3. **N'ajoutez PAS** de glace ni d'ingrédients solides tels que des fruits, de la crème glacée ou des fruits congelés.
4. Tous les ingrédients doivent contenir au moins 5 % de sucre.
5. Avec le pré-réglage COCKTAIL, tous les ingrédients préparés doivent contenir entre 2,8 % et 16 % d'alcool.
6. Pour un résultat optimal, refroidissez les liquides ou les ingrédients mixés avant de les ajouter à l'appareil.
7. Pour un résultat optimal, refroidissez les verres avant de servir votre boisson glacée.
8. Pour une texture de boisson glacée idéale, utilisez le réglage de la température.
9. Avec le pré-réglage Milkshake, versez le contenu dans les 30 minutes suivant la fin du pré-réglage afin d'éviter la formation de mousse.
10. Pour une expérience de distribution optimale, remplissez l'appareil jusqu'au repère de remplissage maximal.
11. L'appareil peut fonctionner jusqu'à 8 heures.
12. Toutes les pièces, à l'exception de la base du moteur et de l'évaporateur, vont au lave-vaisselle mais ne doivent PAS être nettoyées avec un cycle de séchage à chaud OU sous le cycle de séchage à chaud à 70 °C.

Capacité minimale = 700 ml

Capacité maximale :

MILK-SHAKE: 1000 ml

GRANITÉ / JUS / COCKTAIL*: 1500 ml

BOISSONS FROIDES : 1800 ml

*Capacité maximale de bière pure en COCKTAIL : 1200 ml

Ceci n'est **PAS** un blender.

NE PAS mixer de blocs de glace solides ni de glaçons.

NE PAS préparer de smoothies ni mélanger d'ingrédients durs et friables.
NE PAS essayer de mixer ou de faire macérer des ingrédients non liquides.

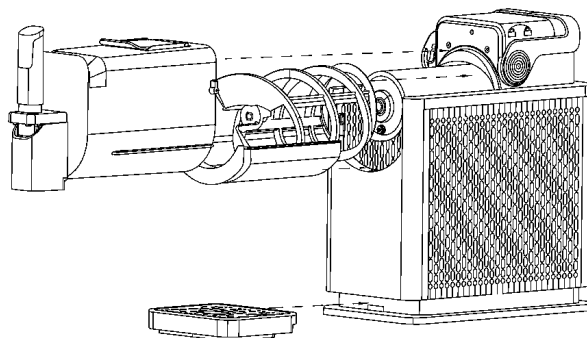
MODE D'EMPLOI DE LA MACHINE À BOISSONS GLACÉES ET GRANITÉ

IMPORTANT : Lisez attentivement tous les avertissements figurant au début de ce guide d'utilisation avant de continuer.

REMARQUE :

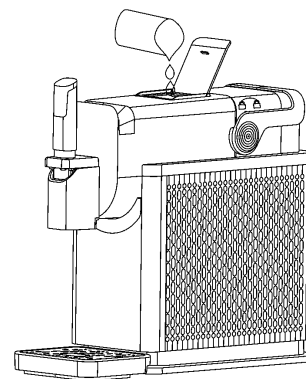
- Capacité minimale de 700 ml requise pour utiliser l'appareil.
- Pour une capacité maximale, suivez les conseils ci-dessus.
- **N'ajoutez PAS** de glaçons ni d'ingrédients solides tels que des fruits, de la crème glacée ou des fruits surgelés.
- **N'ajoutez PAS** d'ingrédients chauds.

1. Assurez-vous que toutes les pièces sont parfaitement nettoyées et que le bloc moteur est à niveau sur une surface plane et solide.
2. Installez le récupérateur de condensation sous l'évaporateur en le faisant glisser dans les rainures du rail.
3. Installez l'agitateur en le faisant glisser sur l'évaporateur et en le faisant tourner jusqu'à ce qu'il s'enclenche sur la goupille.
4. Avec la poignée relevée, glissez le récipient sur la vis sans fin et l'évaporateur installés.
5. Verrouillez le récipient en poussant la poignée vers l'arrière pour le fermer hermétiquement.
6. Insérez le bac d'égouttage devant le bloc moteur jusqu'à ce qu'il s'enclenche.



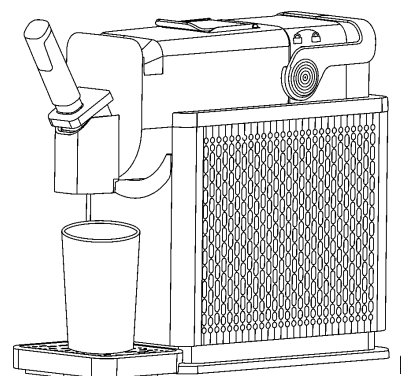
REMARQUE : Assurez-vous que l'appareil est posé à la verticale sur le plan de travail pendant au moins 4 heures avant la première utilisation afin que le réfrigérant puisse se stabiliser dans le condenseur pour une utilisation optimale et sûre.

7. Branchez l'appareil.
8. Ouvrez le couvercle sur le dessus du récipient.
9. Ajoutez le(s) liquide(s) et/ou les ingrédients mixés par l'orifice de remplissage et fermez le couvercle.
10. Appuyez sur le bouton d'alimentation pour allumer l'appareil.
11. Choisissez le prééglage souhaité.
12. Le prééglage démarrera à la température par défaut/optimale pour une texture idéale. Si vous le souhaitez, ajustez la température pour obtenir la texture parfaite de votre boisson glacée.



REMARQUE :

- Les voyants LED resteront allumés pendant le programme de préparation de boissons glacées. Une fois que la boisson glacée a atteint la température souhaitée, les voyants LED afficheront « COOL » et l'appareil émettra un bip. L'appareil passera alors en mode de maintien au froid. Maintenez votre boisson glacée à la température idéale en 8 heures et soyez prêt à la servir. • La préparation des boissons peut prendre jusqu'à 15 à 60 minutes selon les ingrédients, le volume et la température de départ.
 - Le prééglage COLDDRINK est conçu pour rafraîchir vos boissons habituelles si la boisson glacée ne peut pas être obtenue.
13. Placez une tasse sur le bac d'égouttage, sous la poignée.
 14. Pour distribuer, tirez lentement la poignée. Pour arrêter, relâchez-la.
 15. Savourez votre boisson glacée.
 16. Laissez l'appareil fonctionner jusqu'à 8 heures.



REMARQUE :

- **NE PAS** désactiver le pré-réglage tant que toute la boisson glacée n'a pas été distribuée.
- En MILKSHAKE, il est préférable de distribuer le contenu dans les 30 minutes suivant la fin du pré-réglage pour éviter la formation de mousse.
- En COLDDRINK, tirez lentement la poignée pour éviter les fuites de liquide. Veillez à utiliser une grande tasse ou un bol pour récupérer le liquide.

ENTRETIEN ET MAINTENANCE

UTILISATION DU CYCLE DE RINÇAGE

REMARQUE : Le liquide de rinçage s'écoulera rapidement par le bec verseur du récipient. Assurez-vous d'utiliser une grande tasse ou un grand bol pour recueillir le liquide.

Ce cycle agite l'appareil sans le refroidir pour le rincer. Après chaque utilisation, lavez toutes les pièces à la main ou au lave-vaisselle pour un nettoyage complet.

6. Versez le reste de boisson glacée.
7. Arrêtez le programme en cours. Appuyez sur le bouton RINCER.
8. Ajoutez de l'eau jusqu'au repère de remplissage maximal du récipient (1 500 L).
9. Arrêt automatique du cycle de rinçage après 10 minutes. L'appareil s'éteint après 3 minutes.
10. Versez lentement l'eau de l'appareil une fois le programme terminé.

RANGEMENT

- S'assurer que l'appareil est complètement refroidi et sec. - Ne pas enrouler le cordon électrique autour de l'appareil, car cela peut l'endommager.
- Garder l'appareil dans un endroit frais et sec, hors d'accès des enfants.

Rangez l'appareil en position verticale et rangez toutes les pièces assemblées. Pour déplacer l'appareil, soulevez-le par le bas du socle moteur.

RÉINITIALISATION DU MOTEUR

Cet appareil est doté d'un système de sécurité unique qui protège le moteur et le système d'entraînement en cas de surcharge accidentelle. En cas de surcharge, l'écran affichera E3 et le moteur sera temporairement désactivé. Dans ce cas, suivez la procédure de réinitialisation ci-dessous.

1. Double-cliquez sur le bouton de verrouillage de l'écran pour déverrouiller l'appareil, puis appuyez sur le bouton marche/arrêt pendant 3 secondes pour l'éteindre.
2. Laissez l'appareil refroidir pendant environ 15 minutes.
3. Vérifiez que le pourcentage de sucre/alcool des ingrédients a été modifié.
4. Appuyez sur le bouton marche/arrêt pendant 3 secondes pour allumer l'appareil, pré-régler les pré-réglages et redémarrer.

IMPORTANT : Assurez-vous de ne pas dépasser la capacité maximale. C'est la cause la plus fréquente de surcharge de l'appareil.

NE PAS utiliser de blocs de glace solides ni de glaçons.

NE PAS utiliser d'ingrédients durs et friables.

RECETTES RECOMMANDÉS

PRESET	RECETTE	CAPACITÉ	SUCRE / ALCOOL	CONSEILS DE RÉGLAGE
GRANITÉ	SODAAU CHOIX	1500	7%	7
	SODAAU CHOIX	700	7%	4
	SODAAU CHOIX	1500	10.60%	7
	SODAAU CHOIX	700	10.60%	4
JUS GRANITÉ	APPLE JUICE	1500	12	7
	MANGO JUCIE	700	12	4
COCKTAIL	BIERE	1200	3.40%	5
	VIN ROUGE	1100	13%	8
MILKSHAKE	Boisson au lait chocolaté 900 ml Crémeuse 60 ml	960	10.60%	2

Conditions Générales de Garantie SoTech Techwood

- Concernant la partie retour avec emballage, nous remplacerons la phrase existante par " En cas de retour d'un appareil défectueux, nous vous conseillons d'envoyer l'appareil dans son emballage d'origine ou dans un emballage bien protégé afin d'éviter tout dommage.

Avant d'être livrés, tous nos produits sont soumis à un contrôle rigoureux. Cet appareil est garanti 24 mois (pièces et M.O » à partir de la date d'achat du produit par le consommateur.

Les justificatifs de garantie sont :

- la facture et/ou ticket de caisse avec le modèle de l'appareil et la date d'achat. Sans ces justificatifs, aucun remplacement gratuit, ni aucune réparation gratuite, ne peut être effectué.

Pendant la durée de la garantie, nous prenons en charge, gratuitement, les défauts de l'appareil ou des accessoires, découlant d'un vice de matériaux ou de fabrication par réparation ou, remplacement.

- Toute réparation ou échange entraînera automatiquement une extension de la garantie de 6 mois.

En cas de recours à la garantie, rapporter l'appareil complet à votre revendeur, accompagné de la preuve d'achat.

- En cas de retour d'un appareil défectueux, nous vous conseillons d'envoyer l'appareil dans son emballage d'origine ou dans un emballage bien protégé afin d'éviter tout dommage.

- La garantie n'est pas applicable aux pièces fragiles en verre, en céramique, en matière plastique, etc..., lorsque leur défaillance n'est pas imputable à un défaut de fabrication ou de conception.

Les pièces d'usure (par exemple : les charbons de moteurs, crochets, courroies d'entraînement, télécommande de rechange, brosses à dents de rechange, lames de scies etc.) ainsi que leur nettoyage, entretien ou remplacement, ne sont pas garantis, et sont donc à votre charge.

En cas d'intervention étrangère, la garantie devient caduque.

Après écoulement de la durée de garantie, les réparations peuvent être effectuées, contre paiement, par le commerce spécialisé ou un service de réparation.

CARACTÉRISTIQUES TECHNIQUES

Alimentation	220-240 V~ 50 Hz
Puissance	265 W
Courant nominal	1,70 A
Classe de protection	Classe I
Classe climatique	SN/N/ST
Réfrigérant	R290/21 g
Type d'isolation	Cyclopentane
Mode arrêt	0,41 W

REMARQUE : L'appareil s'éteint automatiquement après 3 minutes d'inactivité.

Made in RPC

Les caractéristiques peuvent changer sans avis préalable

ATTENTION : En cas de panne, ne pas ouvrir le boîtier mais faire appel à un technicien qualifié pour les réparations.

Cet appareil satisfait aux directives CE, il a été contrôlé d'après toutes les directives européennes, actuelles, applicables, comme : la compatibilité électromagnétique (EMC) et la basse tension (LVD).

Cet appareil a été conçu et fabriqué en respect des dernières réglementations et prescriptions techniques, en matière de sécurité.

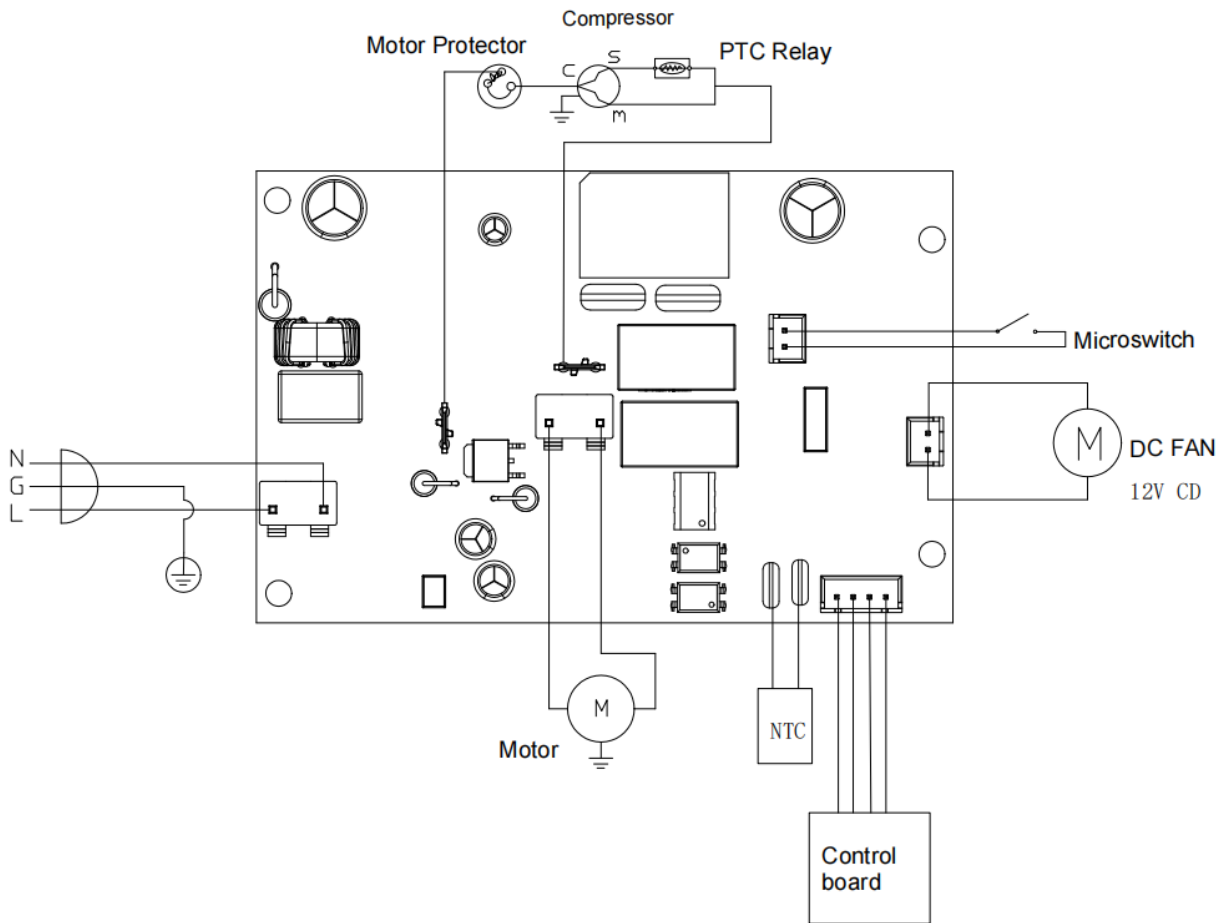
DEPANNAGE

CODE Erreur	Élément d'inspection	Cause Probable	Solution:
C1	Alarme de faible taux de sucre	Si la teneur en sucre de est inférieure à 5 %	Vérifiez la teneur en sucre de votre recette pour vous assurer qu'elle contient au moins 5 % de sucre,
C2	Alarme d'alcoolémie élevée	Trop d'alcool	Augmentez la température ou ajoutez un peu d'eau.
CODE DE PANNE	Élément d'inspection	Cause probable	Solution:
E1	Alarme NTC	Dégâts NTC	Contactez le personnel du service après-vente
E3	Alarme de calage du moteur	La tige d'agitation (ou mélangeur ou vis sans fin) ne tourne pas	Éteignez la machine et attendez que la glace fonde avant de la rallumer
E4	Aucune alarme de refroidissement	Le système de réfrigération est défectueux	Contactez le personnel du service après-vente
E6	Le moteur n'a pas d'alarme de courant	Domages au niveau du panneau de commande ou du moteur	Contactez le personnel du service après-vente
E7	Alarme de tension incorrecte	La borne de sortie d'alimentation ne correspond pas au lien	Modifier la puissance de sortie
Hold	Alerte récipient non installé	Si le récipient n'est pas installé correctement, l'unité le détectera et affichera Hold .	Mettez le récipient en place en poussant la poignée de la anse vers l'arrière pour bloquer le récipient.

REMARQUE : L'appareil se verrouille automatiquement après une minute d'inactivité.

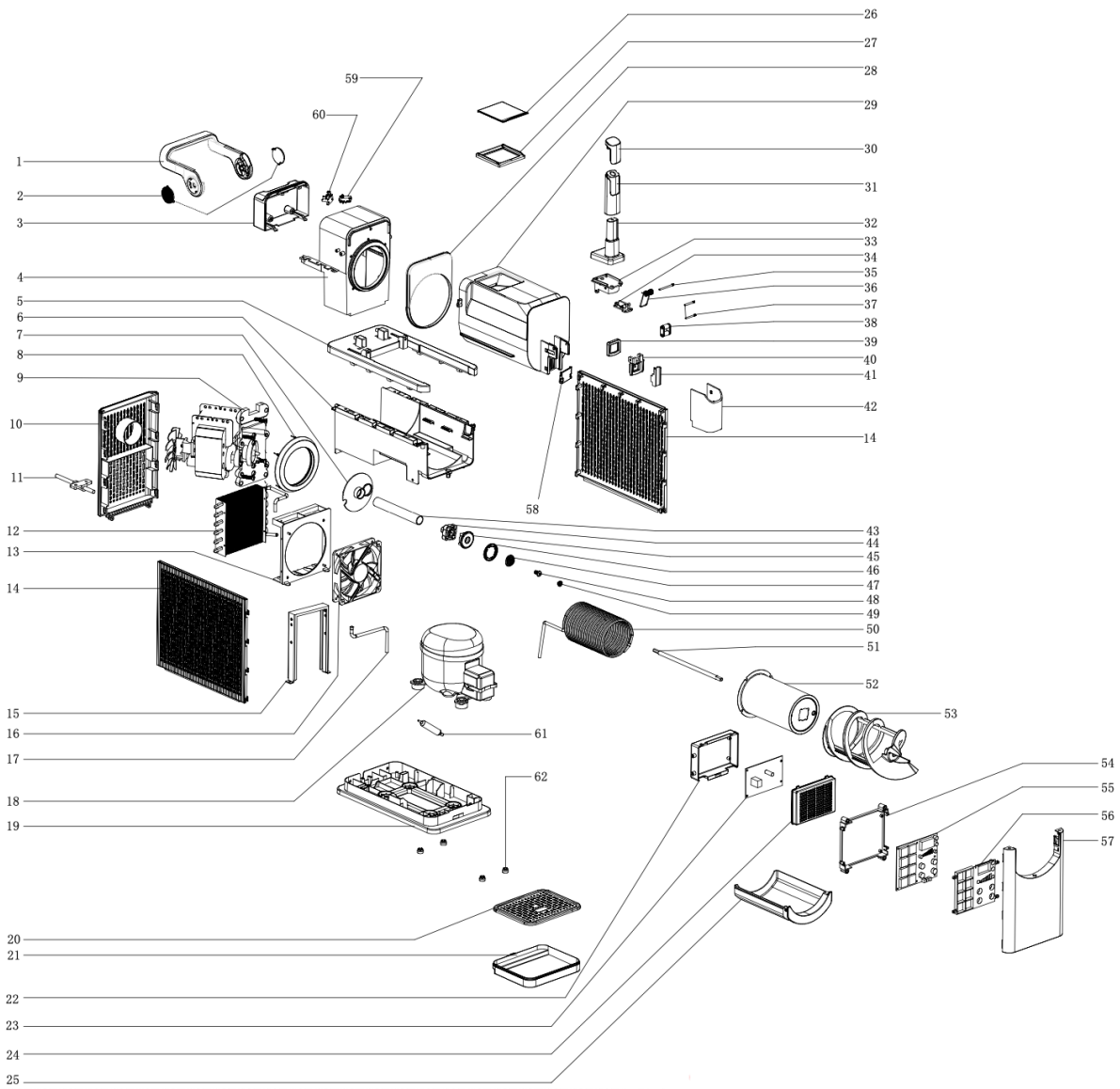
Lorsque l'appareil est verrouillé, il est impossible de modifier le pré réglage ou la température. Pour modifier le pré réglage ou la température, déverrouillez l'appareil en appuyant deux fois sur le bouton de verrouillage. Il faut déverrouiller l'écran de verrouillage pour éteindre l'appareil.

SCHÉMA DU CIRCUIT



Motor Protector	=	Protection du Moteur
Compressor	=	Compresseur
PTC relay	=	Relai PTC
Motor	=	Moteur
Control board	=	Tableau de contrôle
Microswitch	=	Microswitch
DC FAN	=	Ventilateur DC

VUE ECLATÉE



No.	Description de la pièce	TYPE	Qté.	No.	Description de la pièce	TYPE	Qté.
1	Poignée blocage	ABS	1	41	Guide de sortie d'eau	ABS	1
2	Garniture	ABS	2	42	Pièces de guidage du granite à la sortie du robinet	PCTG	1
3	Parti de supports arrière	ABS	1	43	Ecarteur de tuyau	EVA fil de soie	1
4	Support moteur	ABS	1	44	Accouplement dans l'arbre	POM	1
5	Support hôte	ABS	1	45	Accouplement hors axe	POM	1
6	Assemblage ci-dessous	ABS	1	46	Bague d'étanchéité extérieure de l'axe	Gel de silice	1
7	Couvercle	PP	1	47	Bague d'étanchéité de l'axe	Gel de silice	1
8	Joint d'étanchéité		1	48	NTC	NTC	1
9	Moteur		1	49	Bague d'étanchéité de l'axe	Gel de silice	1
10	Postopercule	ABS	1	50	Tuyau en cuivre	Tuyau en cuivre	1
11	Cable d'alimentation		1	51	Arbre de transmission ou axe agitateur	SUS430	1
12	Condensateur		1	52	Enveloppe acier	SUS304/T=0.6	1
13	Support ventilateur	ABS	1	53	Agitateur alimentaire ou Bâton mélangeur ou vis sans fin ou agitateur	POM	1
14	Couvercle gauche hôte	ABS	2	54	Boîtier PCB	PP	1
15	Support métallique	SECCT=1.2	2	55	PCB		1
16	Ventilateur de condensation		1	56	Séparation d'éclairage	PP	1
17	Composant en cuivre		1	57	Couvercle avant de l'hôte	PC	1
18	Compresseur		1	58	Couvercle du ressort de torsion	MBS	1
19	Base de l'appareil	ABS	1	59	Microcontact		1
20	Grille d'égouttage	ABS	1	60	Support du microcontact	ABS	1
21	Panier d'égouttage	ABS	1	61	Filtre déshydrateur	Cuivre Pure	1
22	Boîtier de la carte d'alimentation	PP	1	62	Pieds en silicone	Silicone	4
23	Panneau d'alimentation		1				
24	Couvercle du panneau d'alimentation	PP	1				
25	Récupérateur (collecteur) de condensation	ABS	1				
26	Couvercle du boîtier d'eau	MBS	1				
27	Composants de la sortie d'eau	MBS	1				
28	Couvercle 2	MBS	1				
29	Louche de chargement	MBS	1				
30	Poignée de sortie d'eau	ABS	1				
31	Couvercle décoratif de la poignée de sortie	ABS	1				
32	Ensemble poignée de sortie	ABS	1				

33	Ensemble joint	ABS	1				
34	Connecteur	POM	1				
35	Rouleau de goupille	Ø3 x 41.5	1				
36	Ressort	SUS Ø 1.7	1				
37	Rouleau de goupille 2	Ø3 x 28.7	2				
38	Bielle	POM	1				
39	Bague d'étanchéité de sortie d'eau	Gel de silice	1				
40	Couvercle d'étanchéité inférieur	POM	1				

AVERTISSEMENT:

RISQUE Incendies / matières inflammables

C5H10

DANGER-Risque d'incendie ou d'explosion.

Frigorigène inflammable utilisé. Ne pas utiliser d'appareil mécaniques pour dégivrer le réfrigérateur. Ne pas perforer la conduite de frigorigène.

DANGER-Risque d'incendie ou d'explosion. Frigorigène inflammable utilisé. La réparation sera faite seulement par un personnel qualifié. Utiliser seulement des pièces de rechange autorisées par le fabricant. Tout équipement de réparation utilisé doit être conçu pour les frigorigènes inflammables. Suivre toutes les instructions de réparation du fabricant. Ne pas perforer la conduite de frigorigène.

ATTENTION-Risque d'incendie ou d'explosion. Éliminer convenablement conformément à la réglementation fédérale ou locale. Frigorigène inflammable utilisé.

ATTENTION-Risque d'incendie ou d'explosion dû à la perforation de la conduite de

frigorigène. Suivre avec soin les instructions de manipulation. Frigorigène inflammable utilisé.