

# EPILEUR ELECTRIQUE

## Manuel d'utilisation



Cher utilisateur, avant la première utilisation, Lire la présente notice d'utilisation en respectant les consignes de sécurité et les Conseils d'utilisation. Aviser les utilisateurs potentiels de ces consignes. Conservez là pour une utilisation ultérieure. Déballez l'appareil en conservant tous les emballages.

## MISES EN GARDE IMPORTANTES

- Lire attentivement le manuel d'instructions avant de vous servir de cet appareil.
- Conserver le présent manuel d'instructions.
- Vérifier que la tension de l'installation électrique correspond bien à celle indiquée sur l'appareil.
- Cet appareil est destiné, uniquement, à un usage ménager et utilisations semblables comme :
  - Les cuisines du personnel, dans les magasins, les bureaux et autres lieux de travail.
  - Un environnement de type :
    - Maisons de ferme • Chambres d'hôtes.
  - Les clients dans les hôtels, les motels et tout autre type d'environnement résidentiel.
- L'utiliser en suivant les indications de la notice.
- Ne jamais utiliser cet appareil à proximité des baignoires, des douches, des lavabos ou autres récipients contenant de l'eau.
- Ne jamais utiliser cet appareil à proximité de projections d'eau.
- Ne jamais utiliser cet appareil avec les mains mouillées ou humides.
- Si malencontreusement l'appareil est mouillé, retirer immédiatement la fiche de la prise de courant.
- Aviser les utilisateurs potentiels de ces consignes.
- Ne jamais laisser l'appareil sans surveillance lorsqu'il est en cours d'utilisation.
- L'appareil doit être utilisé conformément à sa destination. Aucune responsabilité ne saurait être engagée pour tout dommage, éventuellement, causé par une utilisation incorrecte ou une mauvaise manipulation.
- Cet appareil peut être utilisé par des enfants âgés de 8 ans et plus, et par des adultes, ayant, des capacités physiques, sensorielles ou mentales réduites, ou un manque d'expérience et de connaissances, s'ils ont été formés et encadrés pour son

utilisation, en toute sécurité et en comprenant les risques encourus.

- Garder cet appareil et son cordon électrique, hors de portée d'enfants âgés de moins de 8 ans.
- Il convient de surveiller les enfants pour s'assurer qu'ils ne jouent pas avec l'appareil.
- Nettoyage et entretien ne doivent pas être faits par des enfants, sans surveillance.
- Afin de protéger les enfants, ne pas laisser traîner les emballages (sac en plastique, carton, polystyrène . . .) et ne jamais les laisser jouer avec les films en plastique :

### **IL Y A RISQUE D'ETOUFFEMENT.**

- De temps à autre, vérifier le cordon électrique en recherchant d'éventuels dommages.
- Ne jamais plonger l'appareil dans l'eau ou dans un autre liquide, et ce, pour quelque raison que ce soit.
- Ne jamais mettre l'appareil dans un lave-vaisselle.
- Ne jamais installer l'appareil à proximité de surfaces chaudes.
- Ne pas se servir d'un appareil dont le cordon ou la fiche est endommagé(e), ou après qu'il ait connu un dysfonctionnement ou avoir été endommagé en quoi que ce soit.
- Débrancher le câble électrique avant toute opération de nettoyage, de maintenance et de montage d'accessoires.
- Installer toujours cet appareil dans un environnement sec. Ne pas utiliser ou laisser cet appareil, à l'extérieur quand il pleut.
- Ne jamais se servir d'accessoires non recommandés par le constructeur. Ceux-ci pourraient constituer un danger pour l'utilisateur et risqueraient d'endommager l'appareil.
- L'appareil doit être utilisé uniquement avec l'alimentation fournie avec l'appareil.
- Ne pas enrouler le cordon électrique autour de l'appareil et ne pas le plier.
- S'assurer que l'appareil a refroidi avant de le nettoyer et de le ranger.

- Prendre garde que les parties chaudes de l'appareil n'entrent jamais en contact avec des matières inflammables, comme des rideaux, tissus, etc. pendant qu'il est en fonctionnement, car un incendie pourrait se déclencher.
- Cet appareil n'est pas destiné à être utilisé au moyen d'une minuterie externe ou d'un système de contrôle à distance.
- Veiller à toujours Poser l'appareil sur une surface plate et stable.
- Veiller à ne pas couvrir l'appareil et à ne rien poser dessus.
- Lors de l'utilisation d'une rallonge, toujours s'assurer que le câble est entièrement déroulé du dévidoir.
- Utiliser uniquement des rallonges approuvées CE. La puissance admissible doit être au minimum de 16A, 250V, 3000W.
- Un Mauvais fonctionnement et l'utilisation incorrecte peuvent endommager l'appareil et causer des blessures à l'utilisateur.
- Cet appareil est conforme aux normes en vigueur, relatives à ce type de produit.

## INFORMATIONS GENERALES

Le symbole «LIVRE OUVERT» signifie une recommandation de lire des choses importantes contenues dans la notice.



Le symbole « DOUCHE/BAIGNOIRE » barrées signifie de ne jamais utiliser l'appareil dans un bain, sous une douche ou à proximité de projection d'eau. (IP20 Distance minimum 3M.)



Le symbole «POUBELLE» barrée, sigle DEEE (Déchet d'Équipement Électrique et Électronique) signifie, qu'en fin de vie, il ne doit pas être jeté aux déchets ménagers, mais déposé au centre de tri de la localité. La valorisation des déchets permet de contribuer à préserver notre environnement.



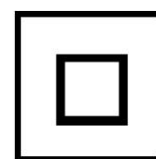
Le symbole "marquage CE" est la garantie du respect des Normes Européennes harmonisées, facultatives, qui traduisent les exigences essentielles en spécifications techniques. Ces normes ne sont pas obligatoires mais sont garantes de la conformité aux exigences essentielles.



Le symbole ROHS (Restriction of use of certain Hazardous Substances) relative à la protection de l'environnement certifie que pour chacune des 5 substances dangereuses • mercure • plomb • chrome hexavalent • produits de protection contre les flammes PBB et PBDE, La concentration maximale est égale ou inférieure à 0,1% du poids du matériau homogène, et 0,01% pour la 6ème • le cadmium.



Le symbole « DOUBLE CARRÉ » signifie une double isolation. A la fois une isolation principale et une isolation supplémentaire. Cet appareil ne nécessite aucun raccordement de la masse à un conducteur de protection mis à la terre. Les matériels à double isolation sont dits de classe II.



Le symbole « TRIMAN » indique que le consommateur est invité à se défaire du produit dans le cadre d'une collecte séparée (par exemple la poubelle de tri, la déchetterie, le point d'apport volontaire).



Pour plus d'information : <http://www.quefairedemesdechets.fr>

## MISE EN GARDE PARTICULIERE POUR PRODUITS UTILISABLES DANS UNE SALLE DE BAIN

- Ne pas utiliser cet appareil en prenant une douche ou un bain. Toujours débrancher l'appareil même entre 2 utilisations rapprochées.
- Ne pas utiliser cet appareil en prenant une douche ou un bain.
- Toujours débrancher l'appareil même entre 2 utilisations rapprochées. Par exemple : Arrêter l'appareil et le débrancher si vous le déposez pendant que vous vous séchez.

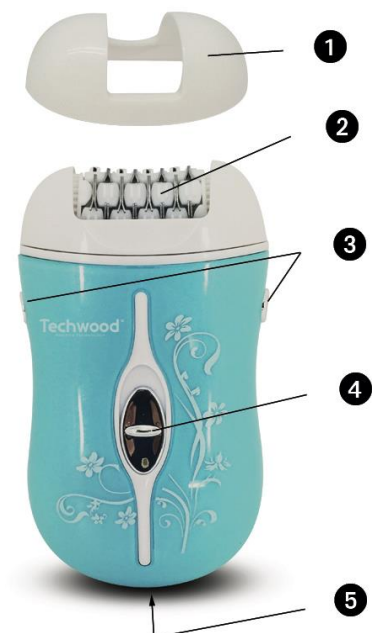
### PREMIERE UTILISATION

Avant la première utilisation, sortir l'appareil et tous les accessoires délicatement et en faisant attention aux accessoires coupants.

Nettoyer l'habillage extérieur et intérieur de l'appareil avec un chiffon humide et bien essuyer.

### CONNAITRE SON APPAREIL

1. Capot de protection
2. Têtes d'épilation rotative
3. Ergots de fixation et d'ouverture de la tête
4. Interrupteur Marche / Arrêt
5. Prise jack pour branchement électrique (sous l'appareil)



### PRÉPARATION AVANT UTILISATION

1. S'assurer que la peau à traiter est propre, complètement sèche et exempte de toute trace de graisse.
2. N'utiliser aucune crème avant l'épilation.

3. L'épilation est plus facile et plus confortable immédiatement après avoir pris un bain ou une douche. Toutefois, s'assurer que la peau à traiter est complètement sèche avant de démarrer l'épilation.
4. Après L'épilation, appliquer une crème hydratante ou une lotion pour aider à réduire la possible irritation de la peau.

## **CHARGE**

Positionner l'interrupteur sur 0 et brancher l'adaptateur à l'unité.

Brancher l'appareil dans une prise de courant en bon état.

Le Témoin de charge s'allume indiquant que l'appareil est bien en charge.

Il faut environ 8 heures pour charger complètement l'appareil.

Note : Pour prolonger la vie de la batterie, nous recommandons de recharger l'appareil après chaque utilisation.

Après le rechargement utiliser l'épilateur selon description dans les paragraphes ci-dessous.

## **UTILISATION**

- Dérouler complètement le cordon secteur.
- Vérifier que la tension en vigueur dans le pays où vous êtes correspond à celle indiquée sur l'appareil.
- Brancher l'appareil dans une prise de courant en bon état, (reliée à la terre si l'appareil est de classe I), pour éviter tout danger.
- Débrancher le câble électrique avant toute opération de nettoyage de maintenance et de montage d'accessoires.
- Ne modifier en aucun cas l'appareil.
- Il est possible d'utiliser l'épilateur avec ou sans le cordon électrique.
- Si la batterie est déchargée, insérer la fiche dans la prise jack (sous l'appareil).
- Brancher dans une prise secteur en bon état.

La conception de l'appareil permet aux disques rotatifs d'attraper même les poils les plus courts et de les sortir par la racine.

Cet épilateur vous laissera une peau lisse et sans poils pendant plusieurs semaines.

## **EPILATION**

Sélectionner la vitesse 1 pour les zones où les poils sont courts, lorsque les os sont proches de la peau, comme les genoux et les chevilles, et pour les zones difficiles à atteindre.

Sélectionner la vitesse 2 pour les grandes surfaces avec des poils plus épais, plus drus et plus nombreux.

Tendre la peau avec la main libre pour redresser les poils.

Placer l'épilateur perpendiculairement à la peau.

( l'interrupteur Marche / Arrêt pointant dans la direction dans laquelle vous allez déplacer l'appareil )

Déplacer l'appareil lentement sur la peau, dans le sens contraire de la pousse des poils.

Après utilisation, Eteindre l'appareil en glissant l'interrupteur marche / arrêt de glisser vers 0.

## **NETTOYAGE ET ENTRETIEN**

- Toujours débrancher l'appareil et le laisser refroidir avant de le nettoyer.
- Nettoyer l'extérieur de l'appareil avec une éponge ou un linge légèrement humide.
- Ne jamais plonger l'appareil dans l'eau ou tout autre liquide !
- Ne jamais utiliser produits abrasifs, de brosse métallique ou autre objet coupant.
- Avant de démonter la tête de l'épilateur, arrêter l'appareil et le débrancher de l'alimentation électrique.
  
- Pour démonter la tête, et la nettoyer, appuyer sur les deux ergots situés de chaque côté de l'appareil.
- Tirer la tête vers le haut.
- Nettoyer avec la brosse de nettoyage et/ou un linge humide.
- Sécher et remonter la tête de l'épilateur.
- Positionner le capot de protection.

## **RANGEMENT**

- S'assurer que l'appareil est complètement refroidi et sec.
- Ne pas enrouler le cordon électrique autour de l'appareil, car cela peut l'endommager.
- Garder l'appareil dans un endroit frais et sec, hors d'accès des enfants.

## **GARANTIE**

Avant d'être livrés, tous nos produits sont soumis à un contrôle rigoureux.

Cet appareil est garanti 24 mois à partir de la date d'achat par le consommateur.

Les justificatifs de garantie sont :

- la facture et
- le bon de garantie (situé sur le coté ou le fond de la boîte) tamponné et rempli.

Sans ces justificatifs, aucun remplacement gratuit, ni aucune réparation gratuite, ne peut être effectué.

Pendant la durée de la garantie, nous prenons en charge, gratuitement, les défauts de l'appareil ou des accessoires, découlant d'un vice de matériaux ou de fabrication par réparation ou, remplacement.

Les prestations dans le cadre de la garantie n'entraînent aucune prorogation de la

durée de garantie et ne donne pas droit à une nouvelle garantie !

En cas de recours à la garantie, rapporter l'appareil complet à votre revendeur, dans son emballage d'origine, accompagné de la preuve d'achat.

La casse de pièces en verre ou en plastique est, dans tous les cas, à votre charge

Les défauts sur les accessoires ou les pièces d'usure (par exemple : les charbons de moteurs, crochets, courroies d'entraînement, télécommande de rechange, brosses à dents de rechange, lames de scies etc.) ainsi que le nettoyage, l'entretien ou le remplacement de pièces d'usure ne sont pas garantis et sont donc payants !

En cas d'intervention étrangère, la garantie devient caduque.

Après écoulement de la durée de garantie, les réparations peuvent être effectuées, contre paiement, par le commerce spécialisé ou un service de réparation.

En cas d'intervention étrangère, la garantie devient caduque.

## CARACTÉRISTIQUES TECHNIQUES

### Appareil

Alimentation	3V 300mA par batterie Ni/Mh
Temps de charge	8 heures
Fonctionnement	30 à 40 minutes à pleine charge.

### Adaptateur

	Entrée 230-240V ~ 50Hz
	Sortie 3V continu 250mA
Puissance	3W
Norme	Classe II

*Les caractéristiques peuvent changer sans avis préalable*

ATTENTION : En cas de panne, ne pas ouvrir le boîtier mais faire appel à un technicien qualifié pour les réparations.

Cet appareil satisfait aux directives CE, il a été contrôlé d'après toutes les directives européennes, actuelles, applicables, comme : la compatibilité électromagnétique (EMC) et la basse tension (LVD).

Cet appareil a été conçu et fabriqué en respect des dernières réglementations et prescriptions techniques, en matière de sécurité.

## **PROTECTION DE L'ENVIRONNEMENT**

(Destruction des batteries Ni Mh)

- L'appareil doit être déconnecté du réseau électrique lorsque l'on veut retirer la batterie.
- Avant d'être retirée, la batterie doit être complètement déchargée. Pour ce faire, laisser l'appareil en fonctionnement jusqu'à ce qu'il stoppe de lui-même.

### **Pour retirer la batterie :**

- Retirer la vis se trouvant à l'arrière de l'appareil.
  - Désassembler l'appareil et récupérer la batterie.
- LA BATTERIE DOIT ÊTRE RETIRÉE DE L'APPAREIL AVANT QUE CELUI-CI NE SOIT REMIS AU REBUS.
- LA BATTERIE CONTIENT DU CADMIUM NICKEL OU DU NICKEL HYDRURE METALLIQUE ET DOIT ÊTRE ÉLIMINÉE DE FAÇON SÛRE. NE PAS LA JETER DANS UNE Poubelle, MAIS LA DONNER DANS UN CENTRE DE TRAITEMENT DES DÉCHETS.

**Produit importé par Sotech International  
" LE PERIPOLE " N°A-107  
33, Avenue du Marechal de Lattre de Tassigny  
94120 Fontenay sous bois - France**