

CUISEUR RIZ MULTIFONCTION

Manuel d'utilisation



Cher utilisateur, avant la première utilisation, Lire la présente notice d'utilisation en respectant les consignes de sécurité et les Conseils d'utilisation. Aviser les utilisateurs potentiels de ces consignes. Conservez là pour une utilisation ultérieure. Déballer l'appareil en conservant tous les emballages.

MISES EN GARDE IMPORTANTES

- Lire attentivement le manuel d'instructions avant de vous servir de cet appareil.
- Conserver le présent manuel d'instructions.
- Vérifier que la tension de l'installation électrique correspond bien à celle indiquée sur l'appareil.
- Cet appareil est destiné, uniquement, à un usage ménager et utilisations semblables comme :
 - Les cuisines du personnel, dans les magasins, les bureaux et autres lieux de travail.
 - Les clients dans les hôtels, les motels et tout autre type d'environnement résidentiel.
 - Un environnement de type :
 - Maisons de ferme • Chambres d'hôtes.
- L'utiliser en suivant les indications de la notice.
- Ne jamais utiliser cet appareil à proximité des baignoires, des douches, des lavabos ou autres récipients contenant de l'eau.
- Ne jamais utiliser cet appareil à proximité de projections d'eau.
- Ne jamais utiliser cet appareil avec les mains mouillées ou humides.
- Si malencontreusement l'appareil est mouillé, retirer immédiatement la fiche de la prise de courant.
- Aviser les utilisateurs potentiels de ces consignes.
- Ne jamais laisser l'appareil sans surveillance lorsqu'il est en cours d'utilisation.
- L'appareil doit être utilisé conformément à sa destination. Aucune responsabilité ne saurait être engagée pour tout dommage, éventuellement, causé par une utilisation incorrecte ou une mauvaise manipulation.
- Cet appareil peut être utilisé par des enfants âgés d'au moins 8 ans, à condition qu'ils bénéficient d'une surveillance ou qu'ils aient reçu des instructions quant à l'utilisation de l'appareil en toute sécurité et qu'ils comprennent bien les dangers encourus.

- Le nettoyage et l'entretien par l'utilisateur ne doivent pas être effectués par des enfants, à moins qu'ils ne soient âgés de plus de 8 ans et qu'ils soient sous la surveillance d'un adulte.
- Conserver l'appareil et son câble hors de portée des enfants âgés de moins de 8 ans.
- Cet appareil peut être utilisé par des personnes dont les capacités physiques, sensorielles ou mentales sont réduites ou dont l'expérience ou les connaissances ne sont pas suffisantes, à condition qu'ils bénéficient d'une surveillance ou qu'ils aient reçu des instructions quant à l'utilisation de l'appareil en toute sécurité et dans la mesure où ils en comprennent bien les dangers potentiels.
- Les enfants ne doivent pas utiliser l'appareil comme un jouet.
- Afin de protéger les enfants, ne pas laisser traîner les emballages (sac en plastique, carton, polystyrène . . .) et ne jamais les laisser jouer avec les films en plastique :

IL Y A RISQUE D'ETOUFFEMENT.

- De temps à autre, vérifier le cordon d'alimentation électrique en recherchant d'éventuels dommages.
- Ne jamais plonger l'appareil dans l'eau ou dans un autre liquide, et ce, pour quelque raison que ce soit.
- Ne jamais mettre l'appareil dans un lave-vaisselle.
- Ne jamais installer l'appareil à proximité de surfaces chaudes.
- Ne pas se servir d'un appareil dont le cordon ou la fiche est endommagé(e), ou après qu'il ait connu un dysfonctionnement ou avoir été endommagé en quoi que ce soit.
- Si le câble d'alimentation électrique est endommagé, il doit être remplacé par le fabricant, son service après-vente ou des personnes de qualification similaire afin d'éviter tout danger.
- Toujours débrancher le câble d'alimentation du réseau électrique si on le laisse sans surveillance et avant toute opération de nettoyage, de maintenance et de montage d'accessoires.
- Installer toujours cet appareil dans un environnement sec. Ne pas utiliser ou laisser cet appareil, à l'extérieur quand il pleut.

- Ne jamais se servir d'accessoires non recommandés par le constructeur. Ceux-ci pourraient constituer un danger pour l'utilisateur et risqueraient d'endommager l'appareil.
- Ne jamais utiliser de cordon électrique ou connecteur autre que celui fourni avec l'appareil.
- Ne jamais déplacer l'appareil en le tirant par le cordon d'alimentation électrique et Veiller à ce que le cordon d'alimentation électrique ne puisse pas être coincé de quelque façon que ce soit.
- Ne pas enrouler le cordon d'alimentation électrique autour de l'appareil et ne pas le plier.
- Veiller à ce que le cordon d'alimentation électrique n'entre jamais en contact avec les parties chaudes de cet appareil.
- S'assurer que l'appareil a refroidi avant de le nettoyer et de le ranger.
- Ne jamais toucher les parties, de cet appareil, qui pourraient devenir très chaudes en utilisation, Risque de brûlures.
- Prendre garde que les parties chaudes de l'appareil n'entrent jamais en contact avec des matières inflammables, comme des rideaux, tissus, etc. pendant qu'il est en fonctionnement, car un incendie pourrait se déclencher.
- Cet appareil n'est pas destiné à être utilisé au moyen d'une minuterie externe ou d'un système de contrôle à distance.
- Veiller à toujours Poser l'appareil sur une surface plate et stable.
- Veiller à ne pas couvrir l'appareil et à ne rien poser dessus.
- Toujours retirer la fiche de la prise murale si l'appareil n'est pas utilisé.
- Lors de l'utilisation d'une rallonge, toujours s'assurer que le câble est entièrement déroulé du dévidoir.
- Utiliser uniquement des rallonges approuvées CE. La puissance admissible doit être au minimum de 16A, 250V, 3000W.
- Un Mauvais fonctionnement et l'utilisation incorrecte peuvent endommager l'appareil et causer des blessures à l'utilisateur.

- Cet appareil est conforme aux normes en vigueur, relatives à ce type de produit.
- L'appareil ne doit pas être utilisé, s'il est tombé ou, s'il présente des signes visibles de dommages ou s'il fuit.
- En ce qui concerne les instructions de nettoyage de l'appareil, se référer au paragraphe ci-après de la notice.
- Cet appareil est destiné exclusivement à un usage domestique.

(*)Personne compétente qualifiée : technicien du service après-vente du constructeur ou de l'importateur ou toute personne qualifiée, habilitée et compétente pour effectuer ce type de réparation.

INFORMATIONS GENERALES

Le symbole «LIVRE OUVERT» signifie une recommandation de lire des choses importantes contenues dans la notice.



Le symbole «POUBELLE» barrée, sigle DEEE (Déchet d'Équipement Électrique et Électronique) signifie, qu'en fin de vie, il ne doit pas être jeté aux déchets ménagers, mais déposé au centre de tri de la localité. La valorisation des déchets permet de contribuer à préserver notre environnement.



Le symbole "marquage CE" est la garantie du respect des Normes Européennes harmonisées, facultatives, qui traduisent les exigences essentielles en spécifications techniques. Ces normes ne sont pas obligatoires mais sont garantes de la conformité aux exigences essentielles.



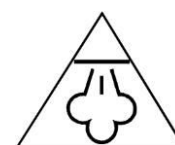
Le symbole ROHS (Restriction of use of certain Hazardous Substances) relative à la protection de l'environnement certifie que pour chacune des 5 substances dangereuses • mercure • plomb • chrome hexavalent • produits de protection contre les flammes PBB et PBDE, La concentration maximale est égale ou inférieure à 0,1% du poids du matériau homogène, et 0,01% pour la 6^{ème} • le cadmium.



Le symbole «PAROI ou SURFACE CHAUDE » avertit l'utilisateur que les parois ou la surface de l'appareil peuvent devenir très chaudes, et de prendre les précautions qui s'imposent.



Le symbole « VAPEUR» avertit l'utilisateur que de la vapeur peut sortir de l'appareil et de prendre toutes les précautions nécessaires. (Risque de brûlures)



Le symbole « VERRE/FOURCHETTE » signifie que l'appareil est compatible et peut entrer en contact avec les denrées alimentaires.



Le symbole « HOMME» signifie que l'appareil peut être utilisé sur la peau ou dans les orifices humains.(Exemple : Thermomètre).



Le symbole « TRIMAN » indique que le consommateur est invité à se défaire du produit dans le cadre d'une collecte séparée (par exemple la poubelle de tri, la déchetterie, le point d'apport volontaire).



Pour plus d'information : <http://www.quefairedemesdechets.fr>

PREMIERE UTILISATION

Avant la première utilisation, sortir l'appareil et tous les accessoires délicatement et en faisant attention aux accessoires coupants.

Nettoyer à l'eau savonneuse tous les accessoires et bols et essuyer soigneusement. Nettoyer l'habillage extérieur et intérieur de l'appareil avec un chiffon humide et bien essuyer.

CONNAITRE SON APPAREIL

1. Bouton d'ouverture du couvercle
2. Soupape d'évacuation de la vapeur
3. Poignée de transport
4. Couvercle
5. Collecteur de condensation d'eau
6. Panneau de contrôle
7. Spatule de service
8. Verre mesureur
9. Panier vapeur
10. Panier intérieur du cuiseur à riz



Bouton Marche / Arrêt.



Bouton programmation de départ différé.



Sélecteur de cuisson du riz blanc.



Sélecteur de cuisson du riz brun ou riz complet.



Sélecteur de cuisson vapeur.



Sélecteur de cuisson « Mijoteuse »



Sélecteur de « maintien au chaud »

UTILISATION

- Dérouler complètement le cordon secteur.
- Vérifier que la tension en vigueur dans le pays où vous êtes correspond à celle indiquée sur l'appareil.
- Brancher l'appareil dans une prise de courant en bon état, (reliée à la terre si l'appareil est de classe I), pour éviter tout danger.
- Débrancher le câble d'alimentation du réseau électrique avant toute opération de nettoyage de maintenance et de montage d'accessoires.
- Ne modifier en aucun cas l'appareil.
- Pour supprimer tous les aliments qui ont été cuits sur la marmite intérieure, il suffit de tremper une nuit dans de l'eau savonneuse et rincer le lendemain.
- L'extérieur du cuiseur à riz peut être essuyé avec un chiffon humide et séché. NE PAS utiliser de nettoyant abrasif dur ou un tampon à récurer pour nettoyer une partie de la cuisinière car cela pourrait endommager les surfaces.
- Tout autre entretien doit être effectué par un représentant de service autorisé.

PRINCIPE D'UTILISATION

Ouvrir le couvercle et Sortir le pot intérieur.

Mettre la nourriture et l'eau dans le pot intérieur.

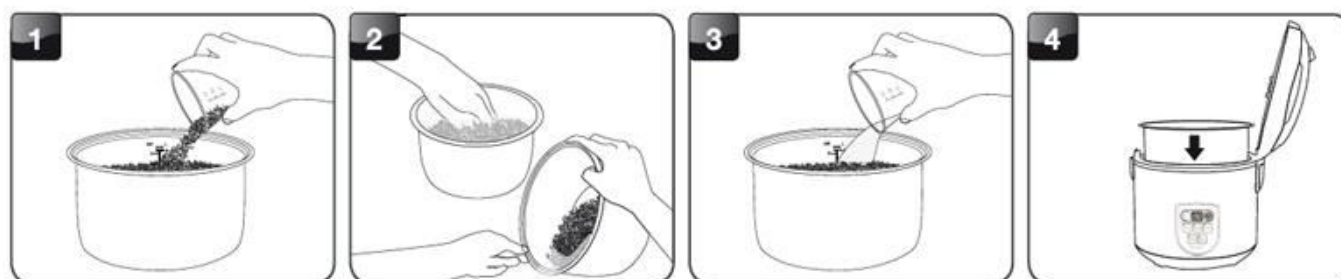
Notes : • Le volume total nourriture + eau ne doit pas dépasser 4/5 de la hauteur du pot intérieur.

- Si la nourriture gonfle en cuisant (riz par exemple), la quantité ne doit pas dépasser 3/5 de la hauteur du intérieure du pot.
- L'ensemble Eau + nourriture ne doit pas être en dessous de 1/5 de la hauteur du pot intérieur.

3. Fermer et verrouiller le couvercle.

CUISSON DU RIZ

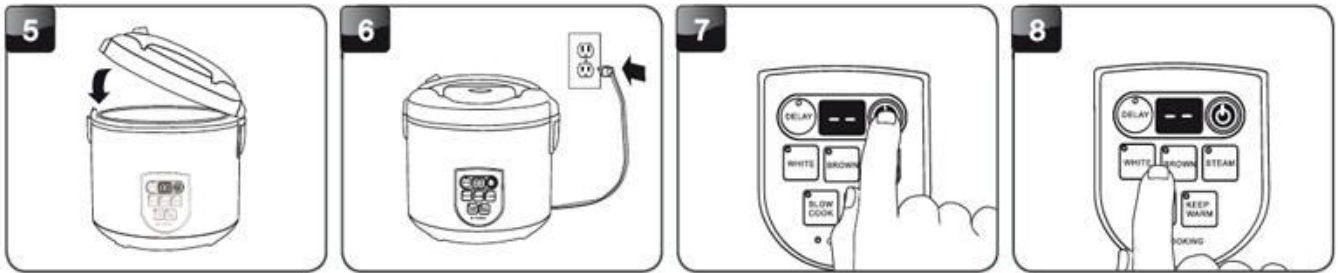
1. Mettre la quantité de riz désiré en utilisant le verre mesureur.
2. Rincer le riz pour enlever l'excédent d'amidon.
3. Remplir avec la quantité d'eau adéquate avec la quantité de riz sélectionnée.
4. Mettre le pot à l'intérieur du cuiseur.



5. Fermer le couvercle avec précaution.
6. Brancher la fiche électrique au secteur.
7. Appuyer sur la touche Marche / Arrêt pour allumer le cuiseur.

8. Appuyer sur le sélecteur de cuisson en fonction du riz choisi. Riz Blanc pour le riz blanc, Riz brun pour le riz brun ou complet.

NOTE : Le riz brun ou complet est plus long à cuire que les autres variétés de riz, à cause d'une couche de son plus importante sur les grains. La fonction « Riz brun » est programmée pour cette cuisson spécifique et pour obtenir un riz brun parfaitement cuit. Le riz brun n'est pas cuit immédiatement car le programme commence par un cycle de pré-cuisson/trempage à faible température pour un meilleur résultat de cuisson.

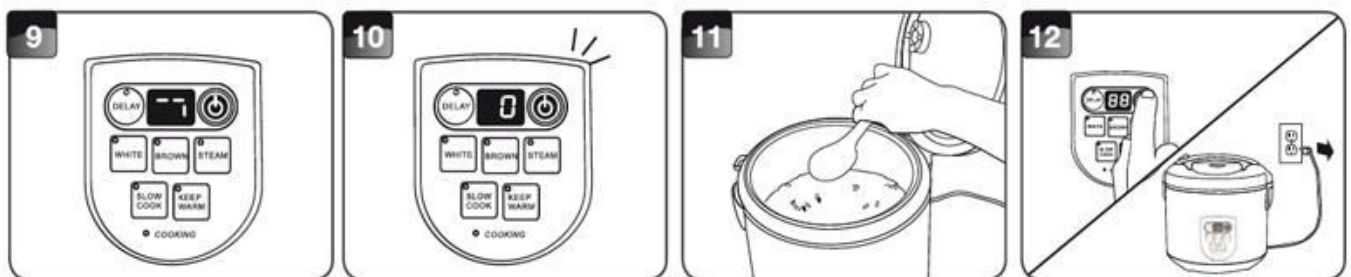


9. Le cuiseur commence à chauffer pour cuire le riz. Des traits lumineux mouvants s'affichent à l'écran.

10. A la fin de la cuisson, le cuiseur émet un « bip » et passe automatiquement en fonction « Maintien au chaud ».

11. Pour un résultat optimum, et répartir l'humidité, mélanger le riz avec la spatule de service.

12. Après utilisation, Appuyer sur le bouton Marche / Arrêt pour éteindre le cuiseur. Débrancher l'appareil.



NOTE : Ne pas laisser le riz dans le cuiseur, en position « Maintien au chaud » pendant plus de 5 heures.

QUANTITE D'EAU A METTRE EN FONCTION DE LA QUANTITE DE RIZ

RIZ CRU	HAUTEUR D'EAU	VOLUME DE RIZ CUIT	TEMPS DE CUISSON
2 Cups	Line 2	4 Cups	Riz blanc 30-35 Min. Riz brun 92-97 Min.
3 Cups	Line 3	6 Cups	Riz blanc 32-37 Min. Riz brun 93-98 Min.
4 Cups	Line 4	8 Cups	Riz blanc 34-39 Min. Riz brun 95-100 Min.
5 Cups	Line 5	10 Cups	Riz blanc 38-43 Min. Riz brun 96-101 Min.
6 Cups	Line 6	12 Cups	Riz blanc 40-45 Min. Riz brun 97-102 Min.
7 Cups	Line 7	14 Cups	Riz blanc 41-46 Min. Riz brun 99-104 Min.
8 Cups	Line 8	16 Cups	Riz blanc 43-48 Min. Riz brun 100-105 Min.
9 Cups	Line 9	18 Cups	Riz blanc 44-49 Min. Riz brun 102-107 Min.
10 Cups	Line 10	20 Cups	Riz blanc 46-51 Min. Riz brun 103-108 Min.

Rincer le riz, avant de le mettre dans le pot, pour enlever l'excès de fibre et d'amidon. Cela permettra de réduire le dépôt au fond du pot.

UTILISATION DE LA FONCTION « DEPART DIFFERE »

Suivre les points 1 à 7 du paragraphe précédent.

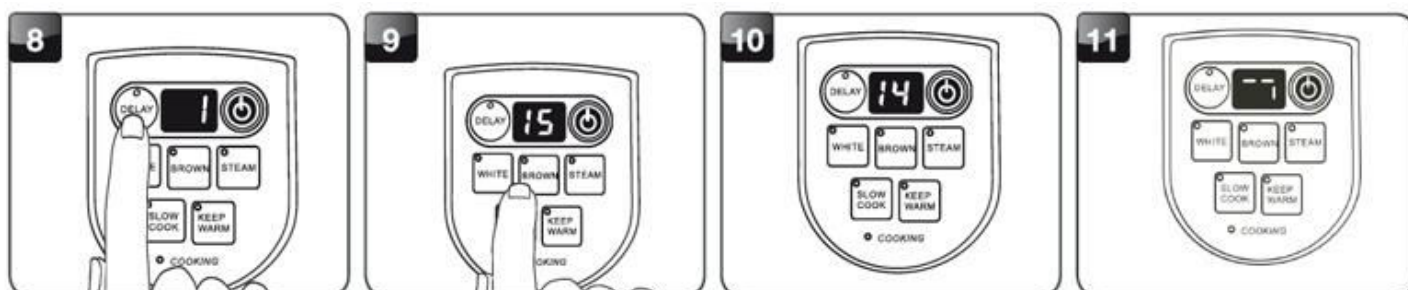
8. Appuyer sur la touche « Départ différé ».

Note : Chaque pression augmente le délai d'une heure. Il est possible de programmer de 1 à 15 heures de retard.

9. Après sélection du délai avant mise en route, appuyer sur la touche correspondant au produit à cuire, Soit riz blanc, Soit riz brun.

10. L'écran affiche le délai avant mise en fonction et commence le compte à rebours.

11. A la fin du compte à rebours, Le cuiseur commence à chauffer pour cuire le riz. Des traits lumineux mouvants s'affichent à L'écran.

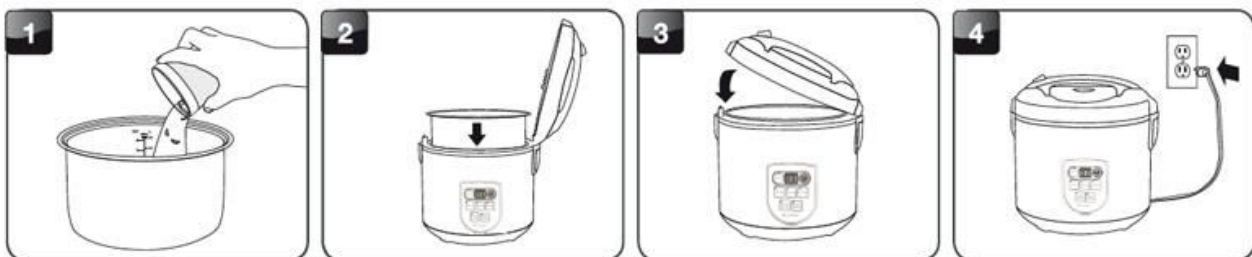


12. A la fin de la cuisson, le cuiseur émet un « bip » et passe automatiquement en fonction « Maintien au chaud ». L'écran affiche « 0 » puis le nombre d'heure pendant lequel la fonction « Maintien au chaud » à été utilisée.
13. Pour un résultat optimum, et répartir l'humidité, mélanger le riz avec la spatule de service.
14. Après utilisation, Appuyer sur le bouton Marche / Arrêt pour éteindre le cuiseur. Débrancher l'appareil.

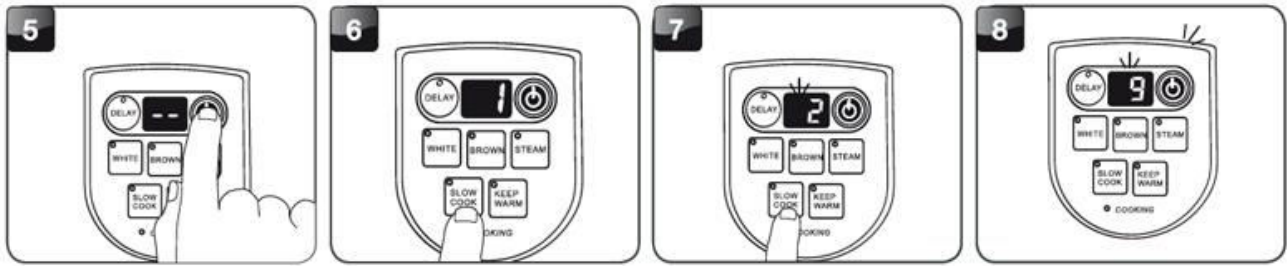


UTILISATION DE LA FONCTION « MIJOTEUSE »

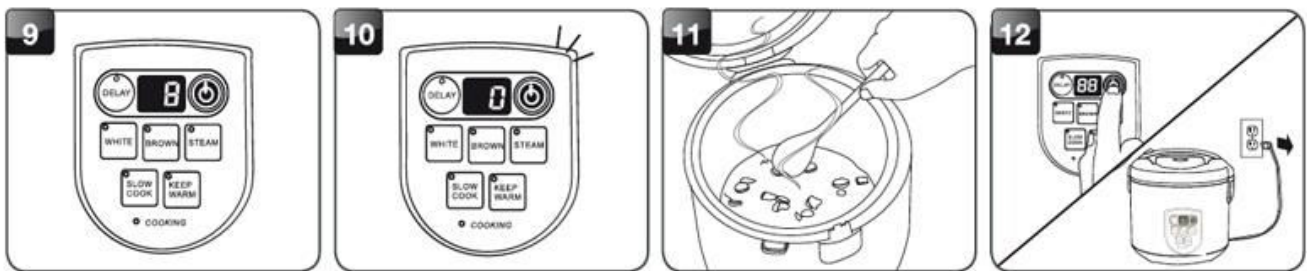
1. Mettre les ingrédients à cuire dans le pot.
2. Mettre le pot à l'intérieur du cuiseur.
3. Fermer le couvercle avec précaution.
4. Brancher la fiche électrique au secteur.



5. Appuyer sur la touche Marche / Arrêt pour allumer le cuiseur.
6. Appuyer sur la touche « Mijoteuse ». L'écran affiche « 1 » clignotant. C'est le réglage par défaut et il signifie 1 heure de mijotage.
7. Chaque pression augmente le délai d'une heure. Il est possible de programmer de 1 à 10 heures de mijotage.
8. Après sélection du temps de mijotage, le cuiseur émet un « Bip » et le temps affiché clignote, pour indiquer que le temps affiché est celui pendant lequel il va cuire. L'appareil émet de nouveau un « Bip » et l'écran ne clignote plus. La cuisson va commencer !

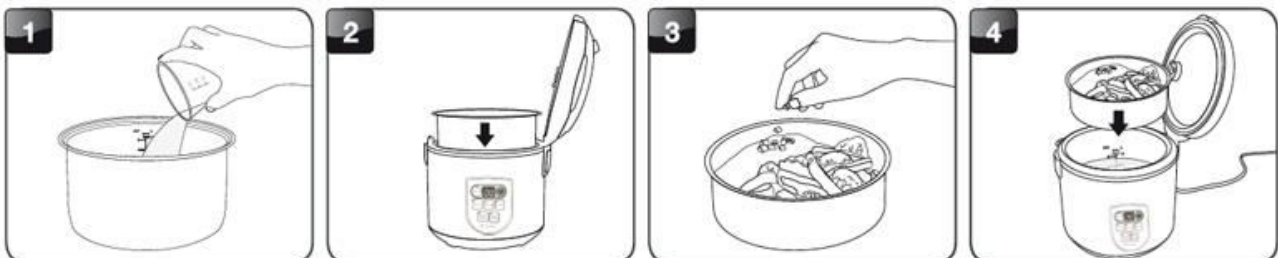


9. Le cuiseur commence à chauffer pour mijoter le plat. L'écran affiche le temps de cuisson (en heure) et commence le compte à rebours.
10. A la fin de la cuisson, le cuiseur émet un « bip » et passe automatiquement en fonction « Maintien au chaud ». L'écran affiche « 0 » puis le nombre d'heure pendant lequel la fonction « Maintien au chaud » à été utilisée.
11. Ouvrir le couvercle, remuer doucement pour vérifier la cuisson. Si cela vous convient, retirer le pot et disposer le met cuit sur un plat de service, en prenant toutes les précautions afin de ne pas se bruler.
12. Après utilisation, Appuyer sur le bouton Marche / Arrêt pour éteindre le cuiseur. Débrancher l'appareil.

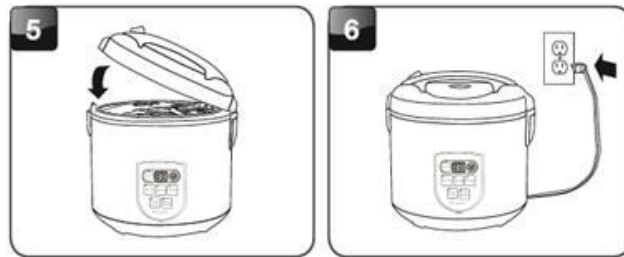


UTILISATION DE LA FONCTION « CUISEUR VAPEUR »

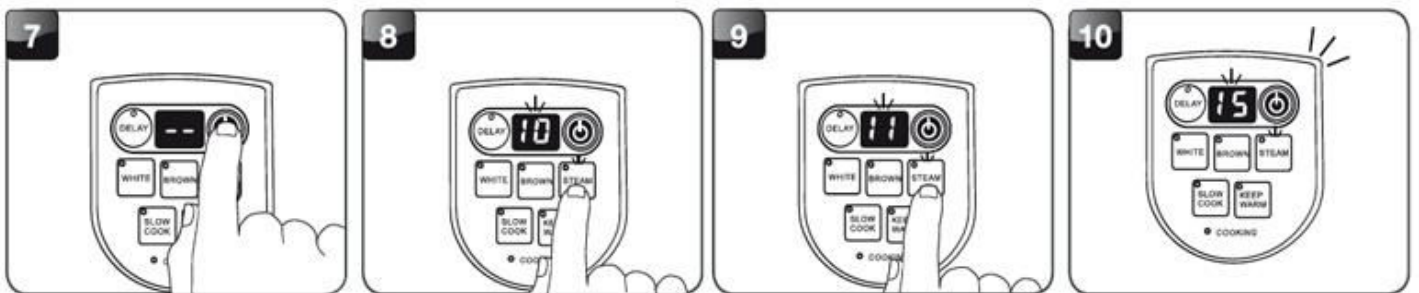
1. Mettre 3 mesures d'eau dans le pot. (utiliser le verre mesureur)
2. Mettre le pot à l'intérieur du cuiseur.
3. Déposer la nourriture à cuire dans le panier vapeur.
4. Poser le panier vapeur sur le pot dans le cuiseur.



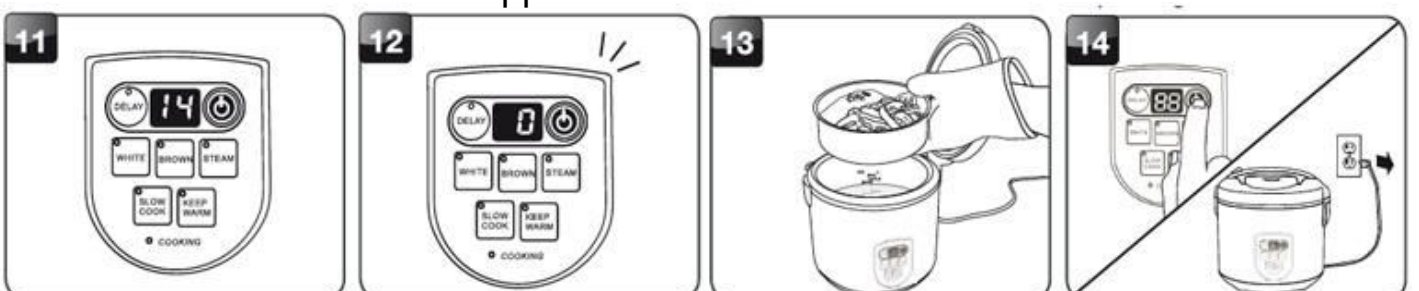
5. Fermer le couvercle avec précaution.
6. Brancher la fiche électrique au secteur.



7. Appuyer sur la touche Marche / Arrêt pour allumer le cuiseur.
8. Appuyer sur la touche « Vapeur ». L'écran affiche « 10 » clignotant. C'est le réglage par défaut et il signifie 10 minutes de cuisson vapeur.
9. Chaque pression augmente le temps de cuisson d'une minute. Il est possible de programmer de 5 à 30 minutes de cuisson vapeur.
10. Après sélection du temps de cuisson vapeur, le cuiseur émet un « Bip » et le temps affiché clignote, pour indiquer que le temps affiché est celui pendant lequel il va cuire. L'appareil émet de nouveau un « Bip » et l'écran ne clignote plus. La cuisson va commencer !



11. Le cuiseur commence à chauffer. Lorsque l'eau bout, L'écran affiche le temps de cuisson sélectionné (en minutes) et commence le compte à rebours.
12. A la fin de la cuisson, le cuiseur émet un « bip » et passe automatiquement en fonction « Maintien au chaud ». L'écran affiche « 0 » puis le nombre d'heure pendant lequel la fonction « Maintien au chaud » à été utilisée.
13. Ouvrir le couvercle, remuer doucement. Vérifier la cuisson. Si la cuisson est suffisante, retirer le panier vapeur pour éviter une sur-cuisson des produits. Disposer les produits cuits sur un plat de service, en prenant toutes les précautions afin de ne pas se bruler.
14. Après utilisation, Appuyer sur le bouton Marche / Arrêt pour éteindre le cuiseur. Débrancher l'appareil.



CUISSON VAPEUR

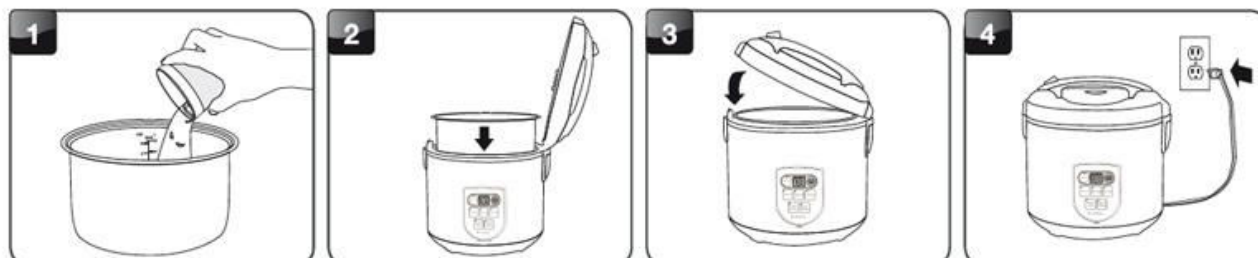
En cuisson vapeur, nous recommandons de mettre 3 verre d'eau dans le pot (utiliser le verre mesureur fourni).

LEGUMES	TEMPS DE CUISSON
Asperges	20 Minutes
Broccoli	15 Minutes
Chou	25 Minutes
Carottes	25 Minutes
Chou fleur	25 Minutes
Blé ou Graine	25 Minutes
Aubergines	30 Minutes
Haricots verts	15 Minutes
Petits pois	20 Minutes
Epinards	20 Minutes
Courge	20 Minutes
Courgettes	20 Minutes

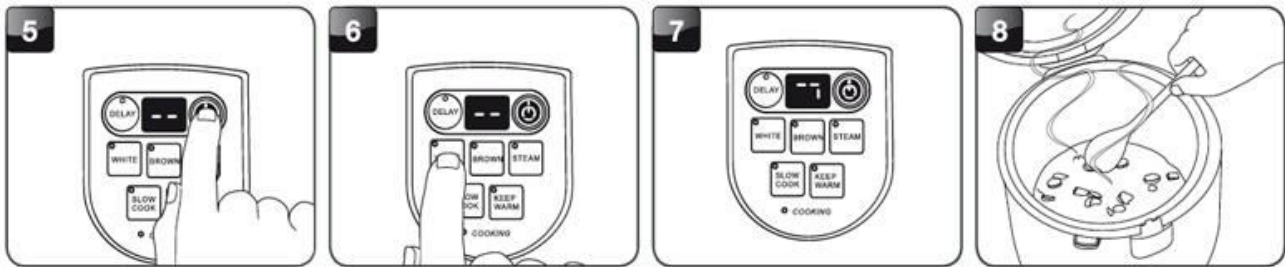
CUIRE DES SOUPES, DES RAGOUTS ET AUTRES CURY OU CHILI

Il est possible de cuire des soupes ou potages ou tout autre ragout, daube etc. Pour ce faire :

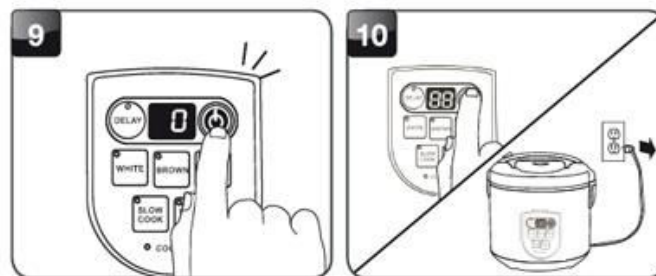
1. Mettre les ingrédients dans le pot.
2. le pot à l'intérieur du cuiseur.
3. Fermer le couvercle avec précaution.
4. Brancher la fiche électrique au secteur.



5. Appuyer sur la touche Marche / Arrêt pour allumer l'appareil.
6. Appuyer sur la touche Riz Blanc pour commencer la cuisson.
7. Le cuiseur commence à chauffer pour cuire. Des traits lumineux mouvants s'affichent à L'écran.
8. Au cours de la cuisson, ouvrir le couvercle et remuer doucement les ingrédients. Prendre toutes précautions pour ne pas se bruler (gant de cuisson, Spatule en bois etc.).



9. Lorsque la cuisson est terminée, appuyer sur la touche « Maintien au chaud ». L'écran affiche « 0 » puis le nombre d'heure pendant lequel la fonction « Maintien au chaud » sera utilisée.
10. Après utilisation, Appuyer sur le bouton Marche / Arrêt pour éteindre le cuiseur. Débrancher l'appareil.

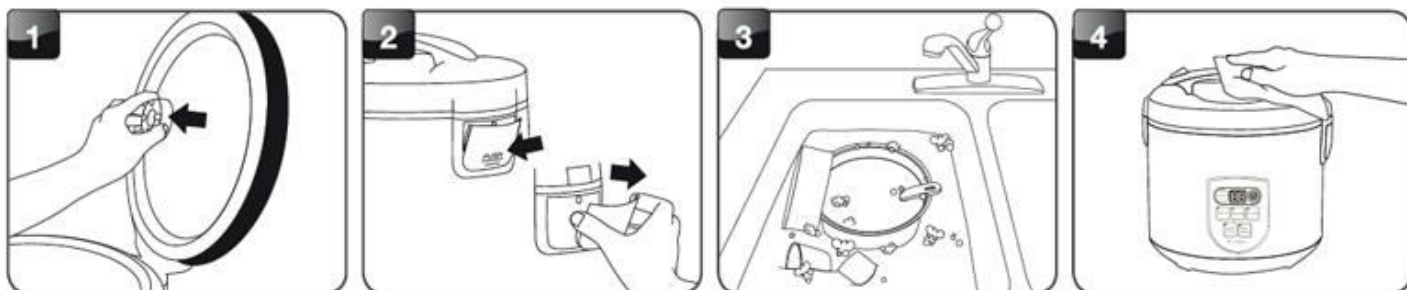


NOTE : Comme pour le riz, ne pas laisser les ingrédients dans l'appareil, en position « Maintien au chaud » pendant plus de 5 heures.

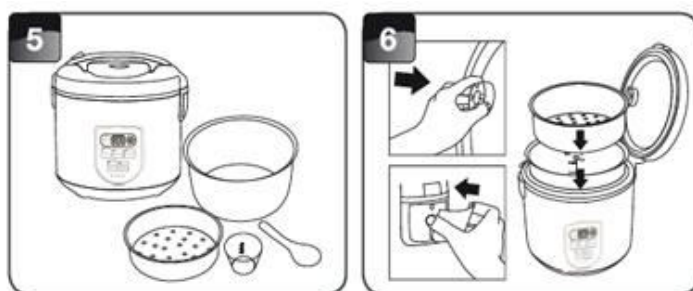
NETTOYAGE ET ENTRETIEN

- Toujours débrancher l'appareil et le laisser refroidir avant de le nettoyer.
- Les parties (amovibles), en contact avec la nourriture comme : plaque de cuisson Bol, Fourchette, Spatule etc. ; peuvent être nettoyées dans de l'eau chaude avec une éponge et du liquide vaisselle ou lavées au lave-vaisselle.
- Ne jamais plonger l'appareil dans l'eau ou tout autre liquide !
- Ne jamais utiliser produits abrasifs, de brosse métallique ou autre objet coupant.

1. Enlever la soupape de sécurité de sortie vapeur
2. Enlever le collecteur de condensation de vapeur
3. Laver les différents éléments, comme le pot, le panier vapeur etc. (autres que l'appareil) dans de l'eau savonneuse. Rincer, et sécher.
4. Nettoyer l'extérieur de l'appareil avec une éponge ou un linge légèrement humide.



5. Bien sécher l'ensemble de l'appareil.
6. Réassembler pour une future utilisation et ranger l'appareil.



RANGEMENT

- S'assurer que l'appareil est complètement refroidi et sec.
- Ne pas enrouler le cordon électrique autour de l'appareil, car cela peut l'endommager.
- Garder l'appareil dans un endroit frais et sec, hors d'accès des enfants.

GARANTIE

Avant d'être livrés, tous nos produits sont soumis à un contrôle rigoureux.

Cet appareil est garanti 24 mois à partir de la date d'achat.

Les justificatifs de garantie sont :

- la facture et
- le bon de garantie (situé sur le coté ou le fond de la boîte) tamponné et rempli.

Sans ces justificatifs, aucun remplacement gratuit, ni aucune réparation gratuite, ne peut être effectué.

Pendant la durée de la garantie, nous prenons en charge, gratuitement, les défauts de l'appareil ou des accessoires, découlant d'un vice de matériaux ou de fabrication par réparation ou, remplacement.

Les prestations dans le cadre de la garantie n'entraînent aucune prorogation de la durée de garantie et ne donne pas droit à une nouvelle garantie !

En cas de recours à la garantie, rapporter l'appareil complet à votre revendeur, dans son emballage d'origine, accompagné de la preuve d'achat.

La casse de pièces en verre ou en plastique est, dans tous les cas, à votre charge. Les défauts sur les accessoires ou les pièces d'usure (par exemple : les charbons de moteurs, crochets, courroies d'entraînement, télécommande de rechange, brosses à dents de rechange, lames de scies etc.) ainsi que le nettoyage, l'entretien ou le remplacement de pièces d'usure ne sont pas garantis et sont donc payants !

En cas d'intervention étrangère, la garantie devient caduque.

Après écoulement de la durée de garantie, les réparations peuvent être effectuées, contre paiement, par le commerce spécialisé ou un service de réparation.

En cas d'intervention étrangère, la garantie devient caduque.

CARACTÉRISTIQUES TECHNIQUES

Alimentation	220-240V~ 50/60Hz
Puissance	500 W
Capacité	1,5L
Norme	Classe I

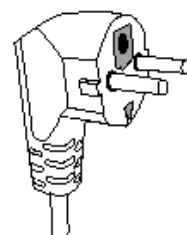
Fabriqué en RPC

Les caractéristiques peuvent changer sans avis préalable

MISE A LA TERRE

Cet appareil est équipé d'une prise électrique avec terre. Il doit être branché sur une prise murale correctement installée et équipée d'une prise de terre.

Notes : En cas de question concernant la prise de terre ou le branchement électrique, veuillez consulter un personnel qualifié.



En cas de court-circuit, la mise à la terre réduit le risque de choc électrique en permettant au courant d'être évacué par le fil de terre.

L'appareil ne doit pas être exposé à l'humidité ou à la pluie

ATTENTION : En cas de panne, ne pas ouvrir le boîtier mais faire appel à un technicien qualifié pour les réparations.

Cet appareil satisfait aux directives CE, il a été contrôlé d'après toutes les directives européennes, actuelles, applicables, comme : la compatibilité électromagnétique (EMC) et la basse tension (LVD). Cet appareil a été conçu et fabriqué en respect des dernières réglementations et prescriptions techniques, en matière de sécurité.

**Produit importé par Sotech International
" LE PERIPOLE " N°C111 à 115
33, Avenue du Marechal de Lattre de Tassigny
94120 Fontenay sous bois - France**

Le symbole «ECLAIR» sert à avertir l'utilisateur de la présence du courant à l'intérieur de l'appareil. Ne pas l'ouvrir, cela pourrait constituer un risque de choc électrique.



Le symbole «POINT D'INTERROGATION » avertit l'utilisateur que d'importantes instructions d'utilisation et de maintenance sont contenues dans la notice.

