

RASOIR RECHARGEABLE

“WET & DRY” *

+ TONDEUSE DE FINITION

MANUEL D'INSTRUCTION



LA COULEUR DES ACCESSOIRES PEUT CHANGER
SANS PRÉAVIS.

* Utilisable sous la douche ou à sec.



Cher utilisateur, avant la première utilisation, Lire la présente notice d'utilisation en respectant les consignes de sécurité et les Conseils d'utilisation. Aviser les utilisateurs potentiels de ces consignes. Conservez la pour une utilisation ultérieure. Déballez l'appareil en conservant tous les emballages.

MISES EN GARDE IMPORTANTES

- Lire attentivement le manuel d'instructions avant de vous servir de cet appareil.
- Conserver le présent manuel d'instructions.
- Vérifier que la tension de l'installation électrique correspond bien à celle indiquée sur l'appareil.
- Cet appareil est destiné, uniquement, à un usage ménager et utilisations semblables comme :
 - Les cuisines du personnel, dans les magasins, les bureaux et autres lieux de travail.
 - Un environnement de type : • Maisons de ferme • Chambres d'hôtes.
 - Les clients dans les hôtels, les motels et tout autre type d'environnement résidentiel.
- L'utiliser en suivant les indications de la notice.
- Ne jamais utiliser cet appareil à proximité des baignoires, des douches, des lavabos ou autres récipients contenant de l'eau.
- Ne jamais utiliser cet appareil à proximité de projections d'eau.
- Ne jamais utiliser cet appareil avec les mains mouillées ou humides.
- Si malencontreusement l'appareil est mouillé, retirer immédiatement la fiche de la prise de courant.
- Aviser les utilisateurs potentiels de ces consignes.
- Ne jamais laisser l'appareil sans surveillance lorsqu'il est en cours d'utilisation.
- L'appareil doit être utilisé conformément à sa destination. Aucune responsabilité ne saurait être engagée pour tout dommage, éventuellement, causé par une utilisation incorrecte ou une mauvaise manipulation.
- **Cet appareil peut être utilisé par des enfants âgés de 8 ans et plus et les personnes ayant des capacités physiques, sensorielles ou mentales, ou un manque d'expérience et de connaissances si elles ont été formées et encadrées pour l'utilisation de cet appareil en toute sécurité et de comprendre la risques impliqués.**
- **Les enfants ne doivent pas jouer avec l'appareil.**
- **Le nettoyage et la maintenance ne doivent pas être effectués par des enfants sans surveillance.**
- Afin de protéger les enfants, ne pas laisser traîner les emballages (sac en plastique, carton, polystyrène . . .) et ne jamais les laisser jouer avec les films en plastique : **IL Y A RISQUE D'ETOUFFEMENT.**
- De temps à autre, vérifier le cordon d'alimentation électrique en recherchant d'éventuels dommages.
- Ne jamais plonger l'appareil dans l'eau ou dans un autre liquide, et ce, pour quelque raison que ce soit.
- Ne jamais mettre l'appareil dans un lave-vaisselle.
- Ne jamais installer l'appareil à proximité de surfaces chaudes.
- Ne pas se servir d'un appareil dont le cordon ou la fiche est endommagé(e), ou après qu'il ait connu un dysfonctionnement ou avoir été endommagé en quoi que ce soit.

~~« Si le câble d'alimentation est endommagé, il doit être remplacé par le fabricant, son service après-vente ou une personne de qualification similaire (*) afin d'éviter tout danger.~~

- Débrancher le câble d'alimentation du réseau électrique avant toute opération de nettoyage, de maintenance et de montage d'accessoires.
- Installer toujours cet appareil dans un environnement sec. Ne pas utiliser ou laisser cet appareil, à l'extérieur quand il pleut.
- Ne jamais se servir d'accessoires non recommandés par le constructeur. Ceux-ci pourraient constituer un danger pour l'utilisateur et risqueraient d'endommager l'appareil.
- Ne jamais utiliser de cordon électrique ou connecteur autre que celui fourni avec l'appareil.
- Ne jamais déplacer l'appareil en le tirant par le cordon d'alimentation électrique et Veiller à ce que le cordon d'alimentation électrique ne puisse pas être coincé de quelque façon que ce soit.
- Ne pas enrouler le cordon d'alimentation électrique autour de l'appareil et ne pas le plier.
- Veiller à ce que le cordon d'alimentation électrique n'entre jamais en contact avec les parties chaudes de cet appareil.
- S'assurer que l'appareil a refroidi avant de le nettoyer et de le ranger.
- Ne jamais toucher les parties, de cet appareil, qui pourraient devenir très chaudes en utilisation, Risque de brûlures.
- Prendre garde que les parties chaudes de l'appareil n'entrent jamais en contact avec des matières inflammables, comme des rideaux, tissus, etc. pendant qu'il est en fonctionnement, car un incendie pourrait se déclencher.
- Cet appareil n'est pas destiné à être utilisé au moyen d'une minuterie externe ou d'un système de contrôle à distance.
- Veiller à toujours Poser l'appareil sur une surface plate et stable.
- Veiller à ne pas couvrir l'appareil et à ne rien poser dessus.
- Toujours retirer la fiche de la prise murale si l'appareil n'est pas utilisé.
- Lors de l'utilisation d'une rallonge, toujours s'assurer que le câble est entièrement déroulé du dévidoir.
- Utiliser uniquement des rallonges approuvées CE. La puissance admissible doit être au minimum de 16A, 250V, 3000W.
- Un Mauvais fonctionnement et l'utilisation incorrecte peuvent endommager l'appareil et causer des blessures à l'utilisateur.
- Cet appareil est conforme aux normes en vigueur, relatives à ce type de produit.
- En ce qui concerne les instructions de nettoyage de l'appareil, se référer au paragraphe ci-après de la notice.
- Cet appareil est destiné exclusivement à un usage domestique.

~~(*) Personne compétente qualifiée : technicien du service après-vente du constructeur ou de l'importateur ou toute personne qualifiée, habilitée et compétente pour effectuer ce type de réparation.~~

UTILISATION

- Dérouler complètement le cordon secteur.
- Vérifier que la tension en vigueur dans le pays où vous êtes correspond à celle indiquée sur l'appareil.
- Débrancher le câble d'alimentation du réseau électrique avant toute opération de nettoyage de maintenance et de montage d'accessoires.
- Toujours poser l'appareil sur une table ou surface plane horizontale.
- Ne modifier en aucun cas l'appareil.

A Sec ou sous la douche ?

Avec votre rasoir "wet & dry" pour femme, vous pouvez vous débarrasser des poils disgracieux simplement, confortablement, chez vous ou en voyage. Vous pouvez utiliser votre rasoir, à sec ou sous la douche. Beaucoup d'utilisatrices se servent de champoing ou de crème de douche en même temps. Après usage, rincer simplement le rasoir sous la douche ou le robinet.

ATTENTION ! Ce rasoir s'utilise UNIQUEMENT sur batterie et sans la base chargeur.

Charge : fig.1

Ce rasoir se charge uniquement avec la base fournie. Avant d'utiliser votre rasoir pour la 1ère fois, ou s'il n'a pas été utilisé depuis longtemps, il est nécessaire de le charger complètement pendant 8H.

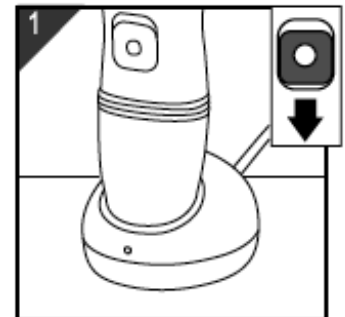
Après une charge complète, et pour le recharger après utilisation, une charge de 30 minutes est normalement suffisante.

- Placer la base chargeur sur une surface plane et horizontale en prenant garde à la proximité d'une source d'eau pour que celui-ci ne tombe pas dans l'eau
- Il est possible de brancher la base chargeur dans une prise spéciale rasoir.
- Laisser le rasoir sur sa base avant et après l'utilisation.

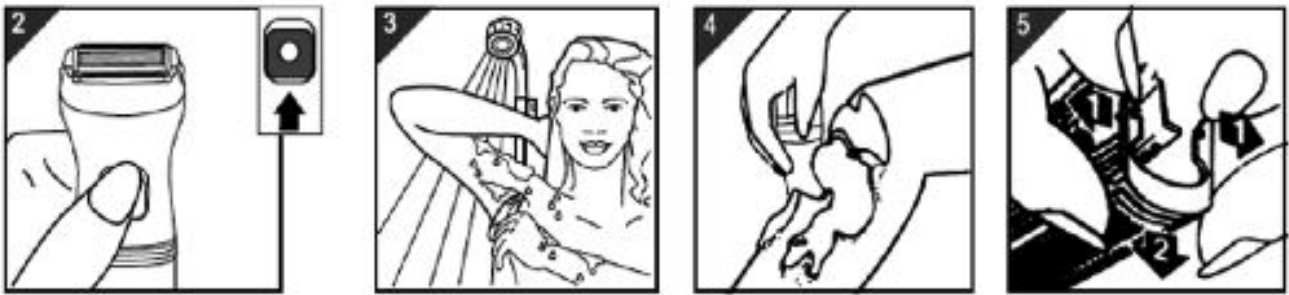
Note : Toujours charger le rasoir après l'avoir essuyé correctement après usage (s'il est mouillé).

Toujours arrêter le rasoir avant de le recharger.

Les batteries rechargeables contiennent des matières dangereuses pour l'environnement. Ne jamais les jeter n'importe où mais les rapporter pour qu'elles soient recyclées.



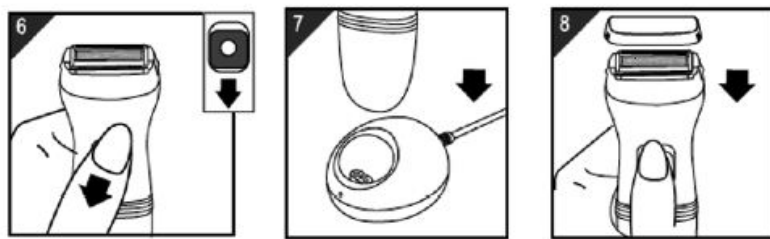
- UTILISATION: fig. 2 à 5



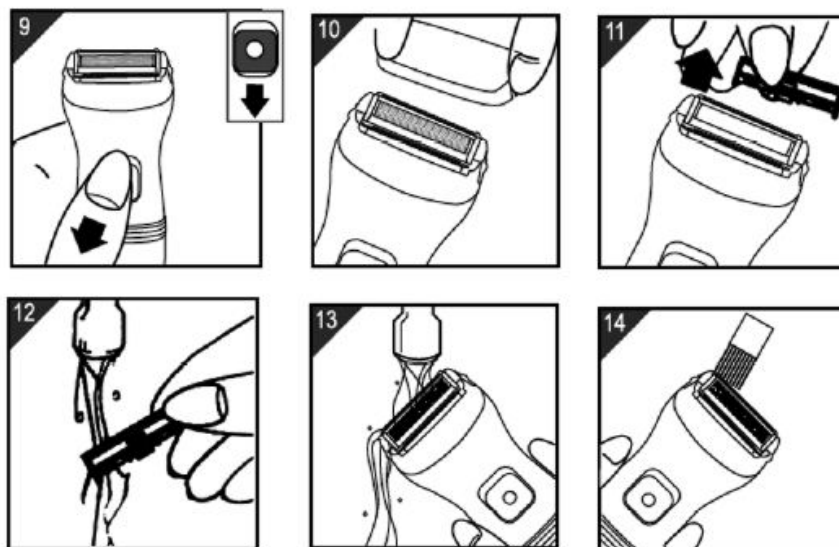
- MISE EN MARCHÉ Voir fig.2.

Poser la tête du rasoir doucement sur la peau à l'emplacement à raser.
 Déplacer lentement le rasoir d'avant en arrière et vis et versa.
 Note : Pour une meilleure efficacité : Exercer une légère pression sur la peau.
 Déplacer le rasoir dans le sens contraire de la pousse des poils.

- APRÈS UTILISATION : fig. 6-8.



- NETTOYAGE : fig. 9-14.



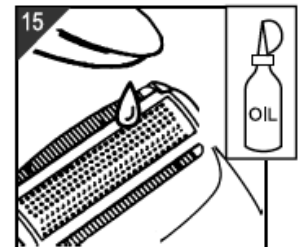
- Débrancher le rasoir, du cordon d'alimentation, avant de le nettoyer sous la douche ou à l'eau
- Toujours enlever le rasoir de sa base chargeur avant de le nettoyer.
- S'assurer que l'appareil est arrêté.

Note : Afin de préserver la tête du rasoir, n'exercer aucune pression sur celle-ci, sans nécessité.

- Ne pas utiliser acétone, essence et matière abrasives, de brosse métallique ou autre objet coupant, sur les parties en plastique.
- Nettoyer l'appareil après chaque utilisation.
- Ne pas rincer le rasoir avec de l'eau très chaude (Maximum 35° C)
- Il n'est pas nécessaire de démonter la tête après chaque utilisation. Seulement secouer le rasoir, souffler et brosser les poils restant.
- Nettoyer l'extérieur de l'appareil avec une éponge ou un linge légèrement humide.
- Prendre garde d'avoir les mains sèches avant de reposer le rasoir sur sa base.

Maintenance:fig. 15

2 fois par an, déposer une goutte d'huile (genre huile pour machine à coudre ou huile pour tondeuse à cheveux) sur la tête du rasoir et de la tondeuse de précision.



- Remplacement de la tête fig. 16-20



En cas d'utilisation intensive, il est normal d'avoir à remplacer la tête du rasoir. Au bout de 1 à 2 ans.

La tête de ce rasoir peut être remplacée uniquement par un pièce d'origine. Pour cela, contacter votre revendeur ou un service après vente compétent.

RANGEMENT

- S'assurer que l'appareil est complètement refroidi et sec.
- Ne pas enrouler le cordon électrique autour de l'appareil, car cela peut l'endommager.
- Garder l'appareil dans un endroit frais et sec, hors d'accès des enfants.

GARANTIE

Avant d'être livrés, tous nos produits sont soumis à un contrôle rigoureux.

Cet appareil est garanti 12 mois à partir de la date d'achat.

Les justificatifs de garantie sont :

- la facture et
- le bon de garantie (situé sur le coté ou le fond de la boîte) tamponné et rempli.

Sans ces justificatifs, aucun remplacement gratuit, ni aucune réparation gratuite, ne peut être effectué.

Pendant la durée de la garantie, nous prenons en charge, gratuitement, les défauts de l'appareil ou des accessoires, découlant d'un vice de matériaux ou de fabrication par réparation ou, remplacement.

Les prestations dans le cadre de la garantie n'entraînent aucune prorogation de la durée de garantie et ne donne pas droit à une nouvelle garantie !

En cas de recours à la garantie, rapporter l'appareil complet à votre revendeur, dans son emballage d'origine, accompagné de la preuve d'achat.

La casse de pièces en verre ou en plastique est, dans tous les cas, à votre charge.

Les défauts sur les accessoires ou les pièces d'usure (par exemple : les charbons de moteurs, crochets, courroies d'entraînement, télécommande de rechange, brosses à dents de rechange, lames de scies etc.) ainsi que le nettoyage, l'entretien ou le remplacement de pièces d'usure ne sont pas garantis et sont donc payants !

En cas d'intervention étrangère, la garantie devient caduque.

Après écoulement de la durée de garantie, les réparations peuvent être effectuées, contre paiement, par le commerce spécialisé ou un service de réparation.

En cas d'intervention étrangère, la garantie devient caduque.

EN CAS DE PANNE

PERFORMANCES REDUITES

Cause 1 : Le rasoir est sale

Réponse : a Démontez la tête et nettoyez le rasoir

b Démontez la tête et la rincez sous l'eau courante S'assurer que des poils ou cheveux n'obstruent pas la tête de coupe.

Cause 2 : Le rasoir fonctionne au ralenti

Réponse : a Charger le rasoir

b Nettoyer la tête de rasage

c Lubrifier la tête de coupe avec une goutte d'huile

d Changer la tête de coupe si elle est endommagée.

L'appareil ne fonctionne pas

Cause 1: La batterie est déchargée. Réponse: Recharger la batterie.

L'appareil ne charge pas

Cause 1: vérifier les branchements électriques.

Cause 2: Le rasoir n'est pas posé correctement sur le support chargeur.

Réponse : Poser le rasoir sur la base (un clic indique qu'il est correctement positionné) Le témoin lumineux de charge doit s'allumer en rouge (pour indiquer que l'appareil est bien en charge)

Cause 3: Le témoin lumineux est bien allumé mais l'appareil ne se recharge pas.

Réponse : Vérifier que l'interrupteur Marche arrêt est sur Arrêt ou le positionner sur Arrêt et re positionner l'appareil sur son support.

CARACTÉRISTIQUES TECHNIQUES

ADAPTATEUR

ALIMENTATION	ENTREE	100-240V~50/60Hz
	SORTIE	2,2V continu / 100 mA
	NORME	Class II

RASOIR

ALIMENTATION	1 pile rechargeable AA
	1,2V continu / 600mA
NORME	Class III
CHARGE MAXIMUM	10H
UTILISATION	+/- 30 Min

Fabriqué en R.P.C

Les caractéristiques peuvent changer sans avis préalable

Pour une protection accrue, vous pouvez faire installer, sur le circuit électrique de la salle de bain, un disjoncteur thermique ne dépassant pas 30mA.

Se Renseigner auprès d'un professionnel.

ATTENTION : Si le câble d'alimentation électrique est endommagé, il doit être remplacé par le fabricant, son service après-vente ou des personnes de qualification similaire afin d'éviter tout danger.

Cet appareil satisfait aux directives CE, également, pour l'antiparasitage et pour la sécurité basse tension. Il a été conçu selon les dernières prescriptions techniques en matière de sécurité.

INFORMATIONS GENERALES

Le symbole «LIVRE OUVERT» signifie une recommandation de lire des choses importantes contenues dans la notice.

Le symbole «ECLAIR» sert à avertir l'utilisateur de la présence du courant à l'intérieur de l'appareil. Ne pas l'ouvrir, cela pourrait constituer un risque de choc électrique.

Le symbole «POINT D'INTERROGATION » avertit l'utilisateur que d'importantes instructions d'utilisation et de maintenance sont contenues dans la notice.

Le symbole « DOUCHE/BAIGNOIRE » barrées signifie de ne jamais utiliser l'appareil dans un bain, sous une douche ou à proximité de projection d'eau. (IP20 Distance minimum 3M.)

Le symbole «POUBELLE» barrée, sigle DEEE (Déchet d'Equipement Electrique et Electronique) signifie, qu'en fin de vie, il ne doit pas être jeté aux déchets ménagers, mais déposé au centre de tri de la localité. La valorisation des déchets permet de contribuer à préserver notre environnement.

Le symbole « VAPEUR» avertit l'utilisateur que de la vapeur peut sortir de l'appareil et de prendre toutes les précautions nécessaires. (Risque de brûlures)

Le symbole "marquage CE" est la garantie du respect des Normes Européennes harmonisées, facultatives, qui traduisent les exigences essentielles en spécifications techniques. Ces normes ne sont pas obligatoires mais sont garanties de la conformité aux exigences essentielles.

Le symbole « RECYCLAGE » sensibilise le consommateur sur la nécessité de recycler ses déchets. Le recyclage est un procédé par lequel les matériaux qui composent un produit en fin de vie (déchets industriels ou ménagers) sont réutilisés en tout ou partie et seront réintroduits dans le cycle de production initial. SEP

Le symbole « VERRE/FOURCHETTE » signifie que l'appareil est compatible et peut entrer en contact avec les denrées alimentaires.

Le symbole ROHS (Restriction of use of certain Hazardous Substances) relative à la protection de l'environnement certifie que pour chacune des 5 substances dangereuses • mercure • plomb



•chrome hexavalent • produits de protection contre les flammes PBB et PBDE, La concentration maximale est égale ou inférieure à 0,1% du poids du matériau homogène, et 0,01% pour la 6^{ème} • le cadmium.

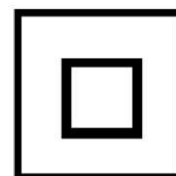
Le symbole «PAROI ou SURFACE CHAUDE » avertit l'utilisateur que les parois ou la surface de l'appareil peuvent devenir très chaudes, et de prendre les précautions qui s'imposent.

Le symbole « DOUBLE CARRÉ » signifie une double isolation. A la fois une isolation principale et une isolation supplémentaire. Cet appareil ne nécessite aucun raccordement de la masse à un conducteur de protection mis à la terre. Les matériels à double isolation sont dits de classe II.

Le symbole « HOMME» signifie que l'appareil peut être utilisé sur la peau ou dans les orifices humains.(Exemple : Thermomètre).

Le symbole « TRIMAN » indique que le consommateur est invité à se défaire du produit dans le cadre d'une collecte séparée (par exemple la poubelle de tri, la déchetterie, le point d'apport volontaire).

Pour plus d'information : <http://www.quefairedemesdechets.fr>



**Produit importé par Sotech International
" LE PERIPOLE " N°C111 à 115
33, Avenue du Marechal de Lattre de Tassigny
94120 Fontenay sous bois - France**

PROTECTION DE L'ENVIRONNEMENT
(Destruction des batteries Ni Mh)

- L'appareil doit être déconnecté du réseau électrique lorsque l'on veut retirer la batterie.
- Avant d'être retirée, la batterie doit être complètement déchargée. Pour ce faire, laisser l'appareil en fonctionnement jusqu'à ce qu'il stoppe de lui-même.

Pour retirer la batterie :

- Désassembler l'appareil et récupérer la batterie.
- LA BATTERIE DOIT ÊTRE RETIRÉE DE L'APPAREIL AVANT QUE CELUI-CI NE SOIT REMIS AU REBUS.
- LA BATTERIE CONTIENT DU CADMIUM NICKEL OU DU NICKEL HIDRURE METALLIQUE ET DOIT ÊTRE ELIMINÉE DE FAÇON SÛRE. NE PAS LA JETER DANS UNE POUBELLE, MAIS LA DONNER DANS UN CENTRE DE TRAITEMENT DES DECHETS.

TONDEUSE DE FINITION

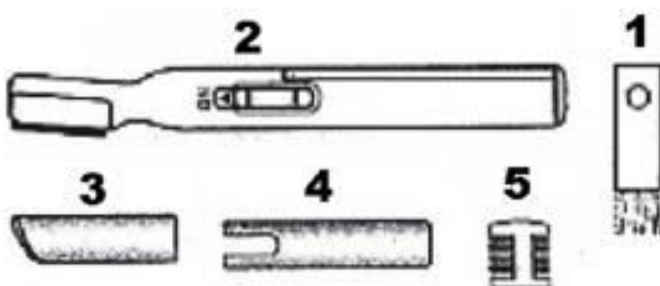
IDEAL pour Le Maillot de bain Le cou Les sourcils Les pieds
 Le duvet Les orteils Les mains Les genoux Les doigts
 Les chevilles

Ne pas utiliser comme un rasoir.

Avant de nettoyer la tête, s'assurer que l'appareil est en position arrêté !
Attention de ne pas trop raser au même endroit pour ne pas meurtrir la peau.
Utiliser avec précaution à proximité des yeux.
Ne pas utiliser sur les cils.
Utilisation externe uniquement !

DESIGNATION DES PARTIES

- 1 Brosse de nettoyage
- 2 Tondeuse de finition
- 3 Capuchon protecteur
- 4 Couvercle du compartiment de la pile
- 5 Outil de protection des sourcils



Pile

Utiliser 1 pile 1,5V LR3 ou AAA" (non fournie)

1. Oter le capuchon

Note : Bien s'assurer que l'appareil est en position Arrêt.

2 Oter le couvercle en aluminium

3 Insérer la pile (en respectant le sens de polarisation)

4 Lorsque la pile est installée, refermer le capot du compartiment.

Attention : si l'appareil ne fonctionne pas, vérifier le sens d'introduction de la pile.

Utilisation avec la tête de coupe seule

1. Mettre en marche la tondeuse en glissant l'interrupteur vers Marche (dans le sens de la flèche)

2. Placer doucement la tête de coupe sur la partie à raser

3. Déplacer lentement en remontant contre la pousse des poils

Note : Utilisable sur toutes les parties du corps désignées plus haut.

Mise en place de la protection sourcils

Note : Essayer le coté le plus long en premier, Si le résultat n'est pas concluant, utiliser le coté le plus court.

1 Bien s'assurer que l'appareil est en position Arrêt.

2. Poser un doigt sur le dessus de l'appareil, à coté de la lame de coupe.

3. Positionner la protection sur la tondeuse et pousser légèrement pour la mettre en place.

Utilisation de la tondeuse avec la protection sourcils

1. Après avoir positionné la protection,
2. Mettre la tondeuse en marche.
3. Déplacer le peigne de coupe en suivant le contour naturel de la forme du sourcil à traiter. Toujours opérer de la partie la plus touffue vers la partie la plus fine.

Note : Si les sourcils sont touffus ou broussailleux il est possible d'avoir à répéter l'opération plusieurs fois.

Nettoyage et entretien

Nettoyage de la protection sourcils

- Démontez la protection de la tondeuse après utilisation.
- Utilisez la brosse pour ôter les poils résiduels.
- Lavez la protection si nécessaire avec de l'eau savonneuse.
- Ne jamais utiliser produits abrasifs, de brosse métallique ou autre objet coupant.
- S'assurer que la protection est entièrement sèche avant de la remonter.

Nettoyage de la tondeuse de finition

- Bien s'assurer que l'appareil est en position Arrêt.
- Utilisez la brosse pour ôter les poils résiduels.
- Essuyez avec un linge humide le corps de l'appareil.
- Retourner l'appareil (le côté opposé à l'interrupteur) et pousser la tête de coupe vers le bas pour la détacher du corps de l'appareil.

Note: Un clic ou pop sera entendu

- Utilisez la brosse pour ôter les poils résiduels dans la tête de coupe.
- Remettez la tête en place en insérant le côté saillant dans l'ouverture .

Note: Ne pas forcer inutilement !

- Une fois en place pousser le bouton de fermeture jusqu' à entendre un clic.
- Nettoyer l'extérieur de l'appareil avec une éponge ou un linge légèrement humide.
- Ne jamais utiliser produits abrasifs, de brosse métallique ou autre objet coupant.

RANGEMENT

- S'assurer que l'appareil est complètement refroidi et sec.
- Ne pas enrouler le cordon électrique autour de l'appareil, car cela peut l'endommager.
- Garder l'appareil dans un endroit frais et sec, hors d'accès des enfants.

Alimentation : 1 pile 1,5V LR-3 ou AAA (non fournie)