

CAFETIERE MULTI CAPSULE

MANUEL D'UTILISATION



Cher utilisateur, avant la première utilisation, Lire la présente notice d'utilisation en respectant les consignes de sécurité et les Conseils d'utilisation. Aviser les utilisateurs potentiels de ces consignes. Conservez là pour une utilisation ultérieure. Déballez l'appareil en conservant tous les emballages.

MISES EN GARDE IMPORTANTES

- Lire attentivement le manuel d'instructions avant de vous servir de cet appareil.
- Conserver le présent manuel d'instructions.
- Vérifier que la tension de l'installation électrique correspond bien à celle indiquée sur l'appareil.
- Cet appareil est destiné à être utilisé dans des applications domestiques et analogues telles que :
 - Coins cuisines réservés au personnel dans des magasins, bureaux et autres environnements professionnels ;
 - dans des fermes ;
- L'utilisation par les clients des hôtels, motels et autres environnements à caractère résidentiel ;
 - des environnements du type chambres d'hôtes.
- L'utiliser en suivant les indications de la notice.
- Ne jamais utiliser cet appareil à proximité des baignoires, des douches, des lavabos ou autres récipients contenant de l'eau.
- Ne jamais utiliser cet appareil à proximité de projections d'eau.
- Ne jamais utiliser cet appareil avec les mains mouillées ou humides.
- Si malencontreusement l'appareil est mouillé, retirer immédiatement la fiche de la prise de courant.
- Aviser les utilisateurs potentiels de ces consignes.
- Ne jamais laisser l'appareil sans surveillance lorsqu'il est en cours d'utilisation.
- L'appareil doit être utilisé conformément à sa destination. Aucune responsabilité ne saurait être engagée pour tout dommage, éventuellement, causé par une utilisation incorrecte ou une mauvaise manipulation.
- **Cet appareil peut être utilisé par des enfants âgés de 8 ans ou plus, s'ils sont surveillés, s'ils ont reçu des instructions sur l'utilisation de l'appareil en toute sécurité et s'ils ont conscience des dangers encourus. Le nettoyage et l'entretien ne doivent pas être effectués par des enfants, sauf s'ils ont 8 ans ou plus et s'ils sont surveillés. Tenir l'appareil et son cordon hors de portée des enfants de moins de 8 ans.**
- **Les appareils peuvent être utilisés par des personnes dont les capacités physiques, sensorielles ou mentales sont réduites ou qui manquent d'expérience et de connaissances, si elles sont surveillées, si elles ont reçu les instructions sur l'utilisation de l'appareil en toute sécurité et si elles ont conscience des dangers encourus.**
- **Les enfants ne doivent pas jouer avec l'appareil.**
- MISE EN GARDE : L'orifice de remplissage ne doit pas être ouvert en cours d'utilisation
- Afin de protéger les enfants, ne pas laisser traîner les emballages (sac en plastique, carton, polystyrène . . .) et ne jamais les laisser jouer avec les films en plastique :

IL Y A RISQUE D'ETOUFFEMENT.

- De temps à autre, vérifier le cordon d'alimentation électrique en recherchant d'éventuels dommages.
- Ne jamais plonger l'appareil dans l'eau ou dans un autre liquide, et ce, pour quelque raison que ce soit. L'appareil ne doit pas être immergé.
- Ne jamais mettre l'appareil dans un lave-vaisselle.
- Ne jamais installer l'appareil à proximité de surfaces chaudes.
- Ne pas se servir d'un appareil dont le cordon ou la fiche est endommagé(e), ou après qu'il ait connu un dysfonctionnement ou avoir été endommagé en quoi que ce soit.
- Si le câble d'alimentation est endommagé, il doit être remplacé par le fabricant, son service après-vente ou des personnes de qualification similaire* afin d'éviter un danger.
- Toujours débrancher le câble d'alimentation du réseau électrique si on le laisse sans surveillance et avant toute opération de nettoyage, de maintenance et de montage d'accessoires.
- Installer toujours cet appareil dans un environnement sec. Ne pas utiliser ou laisser cet appareil, à l'extérieur quand il pleut.
- Ne jamais se servir d'accessoires non recommandés par le constructeur. Ceux-ci pourraient constituer un danger pour l'utilisateur et risqueraient d'endommager l'appareil.
- Ne jamais utiliser de cordon électrique ou connecteur autre que celui fourni avec l'appareil.
- Ne jamais déplacer l'appareil en le tirant par le cordon d'alimentation électrique et Veiller à ce que le cordon d'alimentation électrique ne puisse pas être coincé de quelque façon que ce soit.
- Ne pas enrouler le cordon d'alimentation électrique autour de l'appareil et ne pas le plier.
- Veiller à ce que le cordon d'alimentation électrique n'entre jamais en contact avec les parties chaudes de cet appareil.
- S'assurer que l'appareil a refroidi avant de le nettoyer et de le ranger.
- Ne jamais toucher les parties, de cet appareil, qui pourraient devenir très chaudes en utilisation, Risque de brûlures.
- Prendre garde que les parties chaudes de l'appareil n'entrent jamais en contact avec des matières inflammables, comme des rideaux, tissus, etc. pendant qu'il est en fonctionnement, car un incendie pourrait se déclencher.
- Cet appareil n'est pas destiné à être utilisé au moyen d'une minuterie externe ou d'un système de contrôle à distance séparé.
- Veiller à toujours Poser l'appareil sur une surface plate et stable.
- Veiller à ne pas couvrir l'appareil et à ne rien poser dessus.
- Toujours retirer la fiche de la prise murale si l'appareil n'est pas utilisé.
- Lors de l'utilisation d'une rallonge, toujours s'assurer que le câble est entièrement déroulé du dévidoir.
- Utiliser uniquement des rallonges approuvées CE. La puissance admissible doit être au minimum de 16A, 250V, 3000W.
- Un Mauvais fonctionnement et l'utilisation incorrecte peuvent endommager l'appareil et causer des blessures à l'utilisateur.
- Cet appareil est conforme aux normes en vigueur, relatives à ce type de produit.

- L'appareil ne doit pas être utilisé, s'il est tombé ou, s'il présente des signes visibles de dommages ou s'il fuit.
- En ce qui concerne les détails sur la façon de nettoyer les surfaces qui sont au contact des denrées alimentaires, référez-vous au paragraphe ci-après de la notice.
- Cet appareil est destiné exclusivement à un usage domestique.
- Mise en garde : il y a un risque de blessures en cas de mauvaise utilisation.
- La surface de l'élément chauffant présente une chaleur résiduelle après utilisation.
- La cafetière ne doit pas être placée à l'intérieur d'un meuble lorsqu'elle est en cours d'utilisation.
- Le nettoyage et l'entretien par l'utilisateur ne doivent pas être réalisés par des enfants sans surveillance.
- Si le cordon d'alimentation est endommagé, il doit être remplacé par un professionnel du service de maintenance du fabricant ou d'autres services concernés pour éviter tout danger.
- (*) Personne compétente qualifiée : technicien du service après-vente du constructeur ou de l'importateur ou toute personne qualifiée, habilitée et compétente pour effectuer ce type de réparation.

INFORMATIONS GENERALES

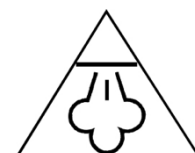
Le symbole «LIVRE OUVERT» signifie une recommandation de lire des choses importantes contenues dans la notice.



Le symbole «POUBELLE» barrée, sigle DEEE (Déchet d'Équipement Électrique et Électronique) signifie, qu'en fin de vie, il ne doit pas être jeté aux déchets ménagers, mais déposé au centre de tri de la localité. La valorisation des déchets permet de contribuer à préserver notre environnement.



Le symbole « VAPEUR » avertit l'utilisateur que de la vapeur peut sortir de l'appareil et de prendre toutes les précautions nécessaires. (Risque de brûlures).



Le symbole "marquage CE" est la garantie du respect des Normes Européennes harmonisées, facultatives, qui traduisent les exigences essentielles en spécifications techniques. Ces normes ne sont pas obligatoires mais sont garantes de la conformité aux exigences essentielles.



Le symbole « VERRE/FOURCHETTE » signifie que l'appareil est compatible et peut entrer en contact avec les denrées alimentaires.

Le symbole ROHS (Restriction of use of certain Hazardous Substances) relative à la protection de l'environnement certifie que pour chacune des 5 substances dangereuses • mercure • plomb • chrome hexavalent • produits de protection contre les flammes PBB et PBDE, La concentration maximale est égale ou inférieure à 0,1% du poids du matériau homogène, et 0,01% pour la 6ème • le cadmium.



Le symbole «PAROI ou SURFACE CHAUDE » avertit l'utilisateur que les parois ou la surface de l'appareil peuvent devenir très chaudes, et de prendre les précautions qui s'imposent.

Le symbole « TRIMAN » indique que le consommateur est invité à se défaire du produit dans le cadre d'une collecte séparée (par exemple la poubelle de tri, la déchetterie, le point d'apport volontaire).

Le symbole "Marquage CMIM" est la garantie du respect des Normes Marocaines harmonisées, facultatives, qui traduisent les exigences essentielles en spécifications techniques. Ces normes ne sont pas obligatoires mais sont garantes de la conformité aux exigences essentielles.



Pour plus d'information : <http://www.quefairedemesdechets.fr>

NETTOYAGE ET ENTRETIEN

- Toujours débrancher l'appareil et le laisser refroidir avant de le nettoyer.
- Nettoyer l'extérieur de l'appareil avec une éponge ou un linge légèrement humide.
- Les parties (amovibles), en contact avec la nourriture comme plaque, Bol, Fourchette, Spatule etc. ; peuvent être nettoyées dans de l'eau chaude avec une éponge et du liquide vaisselle.
- Les accessoires et le réservoir d'eau ne sont pas compatibles avec le lave-vaisselle.
- Ne jamais plonger l'appareil dans l'eau ou tout autre liquide !
- Ne jamais utiliser produits abrasifs, de brosse métallique ou autre objet coupant.
- Ne pas placer d'autres parties de votre machine à café dans le lave-vaisselle.
- Des gouttelettes d'eau peuvent s'accumuler dans la zone située au-dessus de la plaque d'égouttage pendant l'infusion. Essuyer cette zone avec un linge propre et sec après chaque utilisation de votre machine à café.
- Après chaque utilisation, vider le marc de café resté à l'intérieur du récipient à déchets, et le nettoyer soigneusement.
- Sécher tous les accessoires.

Après chaque utilisation, assurez-vous toujours que la fiche est débranchée de la prise murale. Nous vous recommandons d'effectuer les opérations suivantes régulièrement.

Nettoyage du réservoir d'eau :

1. Tenez le réservoir d'eau par les deux côtés et soulevez-le pour le retirer de la machine.
2. Nettoyez et lavez avec une solution détergente douce, rincez abondamment et séchez avec un chiffon doux et propre. Le réservoir d'eau et les adaptateurs doivent être nettoyés au moins une fois par semaine.
Avertissement : Le réservoir d'eau et les adaptateurs ne passent pas au lave-vaisselle.

Détartrage :

Pour un fonctionnement optimal de la machine à café, il est conseillé de la détartrer régulièrement.

1. La machine à café peut être détartré régulièrement selon vos besoins.
2. Versez le détartrant approprié (environ 10 g) dans le réservoir d'eau et remplissez d'eau jusqu'au niveau maximal.
3. Allumez la machine en appuyant sur le bouton marche/arrêt (On/Off) et attendez la fin du préchauffage. Placez une tasse de grande capacité sous la buse.
4. Appuyez simultanément sur les boutons « Petite tasse » et « Grande tasse » pendant 3 secondes. La machine démarre le détartrage. L'eau contenant le détartrant circule dans le tuyau interne de la machine et sort par la sortie. Le détartrage est interrompu jusqu'à ce que le réservoir d'eau soit vide.
1. Remarque : Vous pouvez interrompre le détartrage en appuyant sur le bouton Marche/Arrêt (un bip sonore retentit). Maintenez le bouton Marche/Arrêt enfoncé pendant environ 1,5 seconde pour revenir en mode veille.
5. Une fois le détartrage terminé, si nécessaire, appuyez simultanément sur les boutons « Petite tasse » et « Grande tasse » pendant 3 secondes pour poursuivre le détartrage.

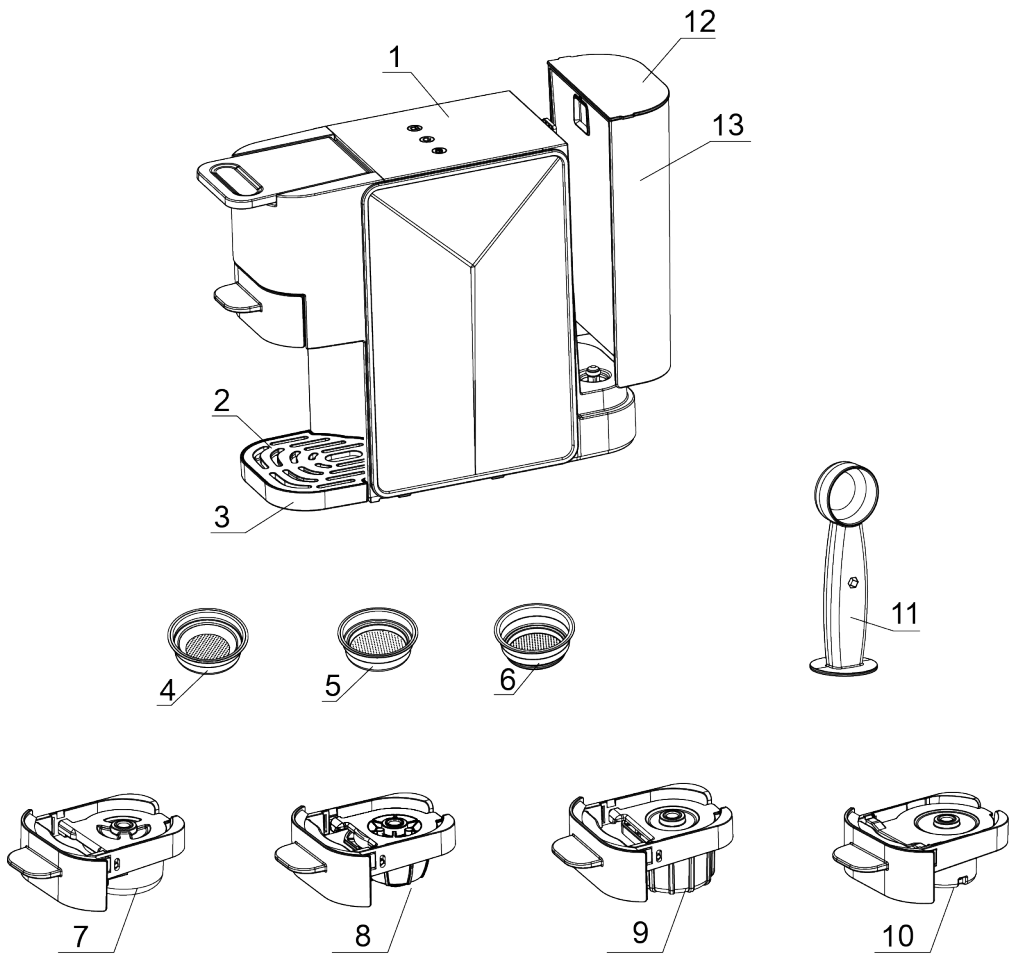
6. Remplissez le réservoir d'eau propre. Appuyez sur le bouton « Grande tasse » : la pompe se met en marche et l'eau s'écoule vers le tuyau interne de la machine pour le nettoyage et sort par la sortie. Répétez l'opération 5 fois, toujours avec de l'eau propre. Le cycle de détartrage est terminé.

Nettoyage de la machine :

1. Débranchez la machine et laissez-la refroidir avant de la nettoyer.
2. Utilisez un chiffon propre et humide ou une éponge de nettoyage pour essuyer l'extérieur de la machine et ses accessoires.
Avertissement : N'utilisez jamais d'alcool ni de solvant pour nettoyer la machine et ne l'immergez pas dans l'eau.

RÉINITIALISATION DES PARAMÈTRES D'USINE :

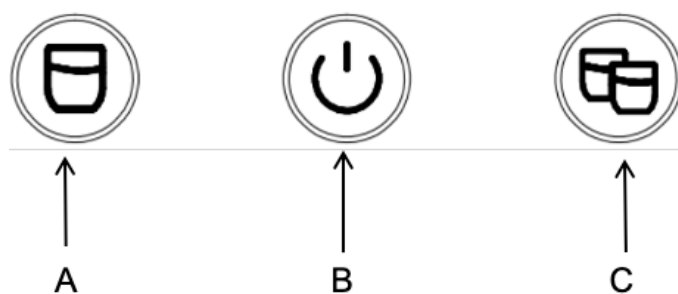
1. Assurez-vous que la machine à café est branchée et allumée.
2. Appuyez sur le bouton « petite tasse » et maintenez-le enfoncé pendant 5 secondes. Tous les voyants clignoteront par intermittence 5 fois, indiquant que la machine a été réinitialisée.



CONNAITRE SA MACHINE À CAFÉ

1. Bouton de commande
2. Repose tasse
3. Bac récupérateur de gouttes
4. Filtre à dosettes ESE
5. Filtre pour une tasse
6. Filtre pour deux tasses
7. Adaptateur pour café moulu
8. Adaptateur pour capsules Dolce Gusto®
9. Adaptateur pour capsules Nespresso®
10. Adaptateur pour capsules souple
11. Cuillère avec pilon
12. Couvercle du réservoir d'eau
13. Réservoir d'eau

PRÉSENTATION DES BOUTONS DE COMMANDE




A. Petite tasse **B.** Marche/Arrêt **C.** Grande tasse

PRÉPARATION POUR LA PREMIÈRE UTILISATION :

1. Placez la machine sur une surface plane et résistante à la chaleur.
2. Déverrouillez la machine en soulevant la poignée. Placez l'un des adaptateurs à l'avant de la machine et insérez-le jusqu'à ce que les panneaux avant soient alignés. Verrouillez la machine en appuyant sur la poignée.
3. Remplissez le réservoir d'eau potable à température ambiante en respectant la limite maximale indiquée. Vous pouvez également retirer le réservoir de la machine et le remplir d'eau.

Remarque : Une fois le réservoir d'eau retiré et inséré, maintenez-le à la verticale. Appuyez doucement sur le réservoir d'eau lors de l'insertion pour vous assurer qu'il est bien fixé à la base.

1. Placez une tasse de grande capacité sous la sortie.
2. Branchez le cordon d'alimentation sur la prise secteur. Allumez l'appareil en appuyant sur le bouton Marche/Arrêt (On/Off)  pour passer en mode préchauffage. Le voyant Marche/Arrêt clignotera par intermittence.
3. Une fois le préchauffage terminé, tous les voyants restent allumés en continu. La fonction infusion est activée. 4. Appuyez sur le bouton « Petite tasse » ou « Grande tasse » : la pompe se met en marche et l'eau commence à couler.

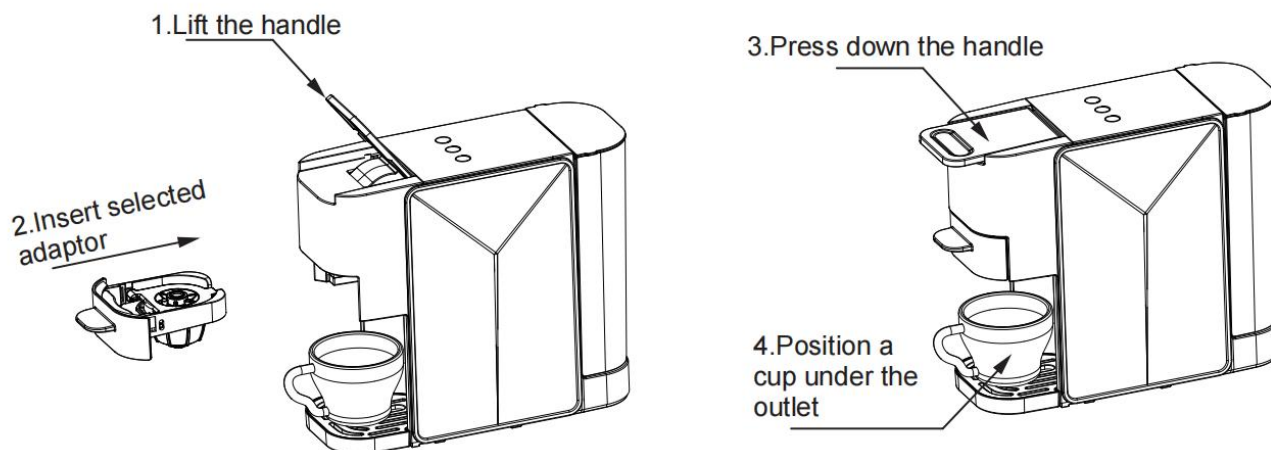
Nettoyage : Lors de la première utilisation ou après une longue période d'inutilisation, il est conseillé d'effectuer plusieurs cycles de préparation avec de l'eau uniquement (sans ajouter de capsule/café en poudre/dosette) afin de nettoyer le conduit interne de la machine.

- A. Appuyez sur le bouton « Grande tasse » : la pompe se met en marche et l'eau commence à couler dans le conduit interne de la machine pour le nettoyage et sort par le conduit.
- B. Videz l'eau usée de la tasse.
- C. Répétez l'opération autant de fois que nécessaire pour obtenir une eau propre.
- D. Une fois le nettoyage de la machine terminé, videz l'eau usée du bac d'égouttage.

UTILISATION

FONCTIONNEMENT :

1. Remplissez le réservoir d'eau potable en respectant la limite maximale indiquée.
2. Branchez le cordon d'alimentation sur une prise secteur. Appuyez sur le bouton Marche/Arrêt ; le voyant lumineux clignotera par intermittence, indiquant que la machine est en mode préchauffage. Une fois le préchauffage terminé, tous les voyants resteront allumés en continu.
Chaque adaptateur est associé à un type de capsule, de café en poudre ou de dosette.
3. Déverrouillez la machine en soulevant la poignée. Selon le type de café en poudre, de dosette ou de capsule utilisé, prenez l'adaptateur approprié, placez-le à l'avant de la machine et insérez-le jusqu'à ce que les panneaux avant soient alignés. Verrouillez ensuite la machine en appuyant sur la poignée. Placez une tasse sous la sortie d'eau, comme illustré ci-dessous.



Lift the handle = Soulever la poignée

Insert Selected adaptor = Insérer l'adaptateur sélectionné

Press down the handle = Appuyer sur la poignée

Position a cup under the outlet = Placer une tasse sous la sortie

4. Appuyez sur le bouton « Petite tasse » ou « Grande tasse » pour lancer la préparation. (Appuyer à nouveau sur le bouton « Petite tasse » peut interrompre la préparation.)
 - A. Appuyez une fois sur le bouton « Petite tasse » : Si aucune opération n'est effectuée dans les 1,5 secondes suivant une pression sur le bouton « Petite tasse », la machine commencera à préparer une petite tasse, conformément aux réglages d'usine.
 - B. (Remarque : Le voyant « Petite tasse » clignote rapidement, tandis que les voyants « Marche/Arrêt » et « Grande tasse » restent allumés.)
 - C. Appuyez deux fois de suite sur le bouton « Petite tasse » : Appuyez une fois sur le bouton « Petite tasse » et réappuyez à nouveau dans les 1,5 secondes (c'est-à-dire deux pressions continues), la machine commencera à préparer une grande tasse, conformément aux réglages d'usine.
 - D. (Remarque : Le voyant « Petite tasse » clignote lentement, tandis que les voyants « Marche/Arrêt » et « Grande tasse » restent allumés en continu.)
 - E. Appuyez une fois sur le bouton « Grande tasse » : Si aucune opération n'est effectuée dans les 1,5 secondes suivant une pression sur le bouton « Grande tasse », la machine commencera à préparer une petite tasse de grande capacité, conformément aux paramètres d'usine.
 - F. (Remarque : Le voyant « Grande tasse » clignote rapidement, tandis que les voyants « Marche/Arrêt » et « Petite tasse » restent allumés en continu.)
 - G. Appuyez deux fois de suite sur le bouton « Grande tasse » : Appuyez une fois sur le bouton « Grande tasse » et appuyez à nouveau dans les 1,5 secondes (c'est-à-dire deux pressions continues), la machine commencera à préparer une grande tasse de grande capacité, conformément aux paramètres d'usine.
 - H. (Remarque : Le voyant « Grande tasse » clignote lentement, tandis que les voyants « Marche/Arrêt » et « Petite tasse » restent allumés en continu.)

5. Ne soulevez pas la poignée pendant le cycle d'infusion pour éviter toute blessure. Soulevez la poignée uniquement lorsque tous les voyants restent allumés en continu.

UTILISATION DES ADAPTATEURS :

Utilisation de l'adaptateur pour café moulu :

1. Choisissez un filtre pour une ou deux tasses et remplissez-le d'une certaine quantité de café moulu. (Figure 1)
2. Tassez le café moulu à l'aide du pilon. Ne remplissez pas trop le filtre. Cela pourrait provoquer un colmatage ou un débordement. (Figure 2)
Remarque : La quantité maximale de café moulu pour un filtre pour une tasse est de 7 g. La quantité maximale de café moulu pour un filtre pour deux tasses est de 14 g.
3. Placez le filtre rempli dans l'adaptateur en alignant l'encoche du filtre avec celle en bas à gauche de l'adaptateur. Tournez ensuite le filtre dans le sens des aiguilles d'une montre. (Figures 3 et 4)
Remarque : Si le filtre est correctement inséré, vous devriez pouvoir retourner l'adaptateur sans qu'il ne tombe.
4. Fermez le couvercle de l'adaptateur. (Figure 5)

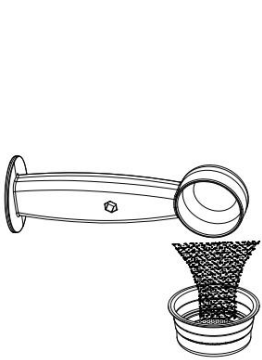


Figure 1



Figure 2



Figure 3

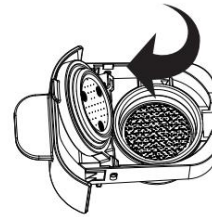


Figure 4

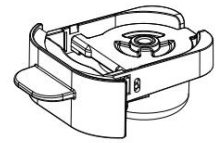


Figure 5

Utilisation du filtre à dosettes ESE avec adaptateur pour café moulu :

1. Placez une dosette ESE dans le filtre.
2. Placez le filtre rempli dans l'adaptateur en alignant l'encoche du filtre avec celle en bas à gauche de l'adaptateur. Tournez ensuite le filtre dans le sens des aiguilles d'une montre. (Figures 2 et 3)
Remarque : Si le filtre est correctement inséré, vous devriez pouvoir retourner l'adaptateur sans qu'il ne tombe.
3. Fermez le couvercle de l'adaptateur. (Figure 4)



Figure 1

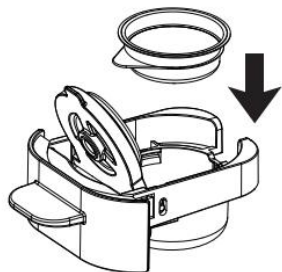


Figure 2

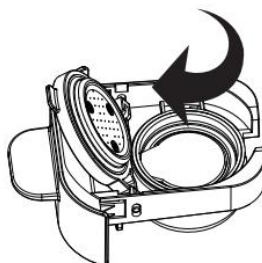


Figure 3

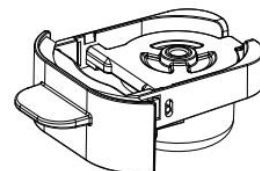


Figure 4

Avant utilisation :

1. Assurez-vous que la machine à espresso est éteinte et débranchée de la prise d'alimentation principale.
2. Tenez la poignée disposée sur le réservoir d'eau et retirez le réservoir d'eau vers le haut.
3. Remplissez le réservoir d'eau fraîche et froide.
NE DÉPASSEZ PAS le niveau de remplissage maximal « MAX ».
4. Réinsérez le réservoir d'eau pour s'assurer qu'il est correctement branché.
5. Insérez le filtre dans le porte-filtre. Remplissez le filtre de brassage avec du café en poudre à l'aide de la cuillère à café fournie. La pression appliquée au sein du filtre de brassage est aussi importante que la variété de café et le degré de mouture du café, nécessaires à la confection d'un bon espresso. Par conséquent, assurez-vous toujours que le filtre est propre et ne contient pas de résidus de poudre.

Utilisation de l'adaptateur pour capsules Nespresso :

1. Ouvrez le couvercle de l'adaptateur, insérez la capsule dans le compartiment et appuyez dessus à la main pour vous assurer qu'elle est bien percée. (Figure 1)
2. Refermez le couvercle de l'adaptateur. (Figure 2)

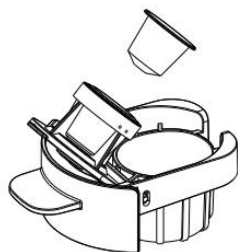


Figure 1

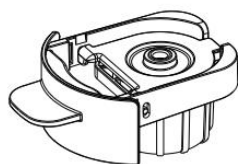


Figure 2

Utilisation de l'adaptateur pour capsule Dolce Gusto

1. Ouvrez le couvercle de l'adaptateur et placez la capsule dans la chambre d'infusion. (Figure 1)
2. Fermez le couvercle de l'adaptateur en appuyant fermement pour percer la capsule. (Figure 2)

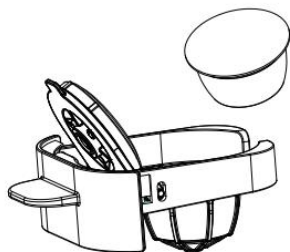


Figure 1

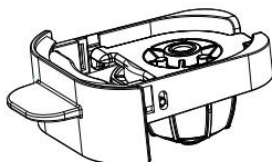


Figure 2

Utilisation de l'adaptateur pour dosettes de café souple

1. Ouvrez le couvercle de l'adaptateur et placez la dosette de café doux dans la chambre d'infusion. (Figure 1)
2. Fermez le couvercle de l'adaptateur. (Figure 2)

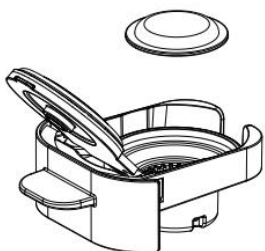


Figure 1

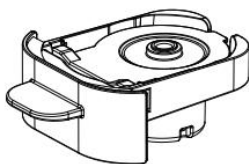


Figure 2

PROGRAMMATION DU VOLUME :

1. Maintenez le bouton « Grande tasse » enfoncé pendant plus de 1,5 seconde. La machine passe automatiquement en mode programmation. La machine sonne trois fois. Relâchez ensuite le bouton. Lorsque le volume souhaité est atteint, appuyez à nouveau sur le bouton « Grande tasse » ; la machine sonne une fois et le nouveau volume est enregistré. Vous pouvez régler le volume selon vos préférences ; les réglages sont alors enregistrés de manière permanente.
2. Appuyez à nouveau sur le bouton « Grande tasse » : la fonction de programmation s'active automatiquement et vous pouvez préparer du café au volume souhaité.

Remarque :

- A. Si le bouton « Grande tasse » est maintenu enfoncé pendant moins de 10 secondes, la machine détecte un échec de programmation et rétablit les réglages d'usine.
- B. Temps de programmation minimum : 10 secondes, temps de programmation maximum : 60 secondes.
- C. Seul le bouton « Grande tasse » permet de programmer le volume.
- D. Le mode de programmation est annulé lorsque la machine est rétablie aux réglages d'usine. Le bouton « Grande tasse » rétablit les réglages d'usine.

RÉINITIALISATION DES PARAMÈTRES D'USINE :

1. Assurez-vous que la machine à café est branchée et allumée.
2. Appuyez sur le bouton « petite tasse » et maintenez-le enfoncé pendant 5 secondes. Tous les voyants clignoteront par intermittence 5 fois, indiquant que la machine a été réinitialisée.

DEPANNAGE

Problèmes	Cause	Solution
Le café ne sort pas.	- Il n'y a pas assez d'eau dans le réservoir. - Le réservoir d'eau n'est pas correctement installé.	Remplissez à nouveau le réservoir d'eau. Vérifiez qu'il est correctement installé sur la base.
	Le préchauffage de la machine n'est pas terminé.	Attendez la fin du préchauffage. Tous les voyants restent allumés en continu.
	L'appareil n'est pas allumé.	Vérifiez que la machine est branchée et appuyez sur le bouton marche/arrêt.
Pas de gras lors de la préparation d'un expresso.	Le café moulu est trop épais ou trop fin. Il n'a pas été aplati par le tasseur.	Remplissez de café moulu et tassez-le avec le pilon.
Le débit de café est faible ou trop fort.	- Trop ou pas assez de café moulu. - Il y a des différences entre les capsules d'un même lot. - La dosette de café n'est pas correctement positionnée.	Remplissez de café moulu selon la quantité standard : une tasse = 1 cuillère, et tassez-le avec le pilon. La mouture ne doit être ni trop épaisse ni trop fine. Il est normal que des variations apparaissent au sein d'un même lot de capsules. Remettez la dosette en place correctement.

RANGEMENT

- S'assurer que l'appareil est complètement refroidi et sec.
- Ne pas enrouler le cordon électrique autour de l'appareil, car cela peut l'endommager.
- Garder l'appareil dans un endroit frais et sec, hors d'accès des enfants.

Conditions Générales de Garantie SoTech Techwood

- Concernant la partie retour avec emballage, nous remplacerons la phrase existante par " En cas de retour d'un appareil défectueux, nous vous conseillons d'envoyer l'appareil dans son emballage d'origine ou dans un emballage bien protégé afin d'éviter tout dommage.

Avant d'être livrés, tous nos produits sont soumis à un contrôle rigoureux.

Cet appareil est garanti 24 mois (pièces et M.O » à partir de la date d'achat du produit par le consommateur.

Les justificatifs de garantie sont :

- la facture et/ou ticket de caisse avec le modèle de l'appareil et la date d'achat.

Sans ces justificatifs, aucun remplacement gratuit, ni aucune réparation gratuite, ne peut être effectué.

Pendant la durée de la garantie, nous prenons en charge, gratuitement, les défauts de l'appareil ou

des accessoires, découlant d'un vice de matériaux ou de fabrication par réparation ou, remplacement.

- Toute réparation ou échange entraînera automatiquement une extension de la garantie de 6 mois. En cas de recours à la garantie, rapporter l'appareil complet à votre revendeur, accompagné de la preuve d'achat.

- En cas de retour d'un appareil défectueux, nous vous conseillons d'envoyer l'appareil dans son emballage d'origine ou dans un emballage bien protégé afin d'éviter tout dommage.

- La garantie n'est pas applicable aux pièces fragiles en verre, en céramique, en matière plastique, etc..., lorsque leur défaillance n'est pas imputable à un défaut de fabrication ou de conception.

Les pièces d'usure (par exemple : les charbons de moteurs, crochets, courroies d'entraînement, télécommande de rechange, brosses à dents de rechange, lames de scies etc.) ainsi que leur nettoyage, entretien ou remplacement, ne sont pas garantis, et sont donc à votre charge.

En cas d'intervention étrangère, la garantie devient caduque.

Après écoulement de la durée de garantie, les réparations peuvent être effectuées, contre paiement, par le commerce spécialisé ou un service de réparation.

CARACTÉRISTIQUES TECHNIQUES

Alimentation	:	220-240V~ 50/60Hz
Puissance	:	1350W
Pression	:	≤20 Bar
Capacité du réservoir	:	700ml
Température ambiante	:	10°C à 40°C
Dimension (L,W,H)	:	300 x 135 x 256,5 mm
Poids net	:	3,4kg
Norme	:	Classe I

Consommation en mode arrêt : 0,232 W

REMARQUE : Cet appareil passe automatiquement en mode arrêt **après 4 minutes et 40 secondes** d'inactivité.

Fabriqué en RPC

Les caractéristiques peuvent changer sans avis préalable

MISE A LA TERRE

Cet appareil est équipé d'une prise électrique avec terre. Il doit être branché sur une prise murale correctement installée et équipée d'une prise de terre.

Notes : En cas de question concernant la prise de terre ou le branchement électrique, veuillez consulter un personnel qualifié.

En cas de court-circuit, la mise à la terre réduit le risque de choc électrique en permettant au courant d'être évacué par le fil de terre.

Débrancher le câble d'alimentation du réseau électrique avant toute opération de nettoyage de maintenance et de montage d'accessoires.

L'appareil ne doit pas être exposé à l'humidité ou à la pluie

ATTENTION : En cas de panne, ne pas ouvrir le boîtier mais faire appel à un technicien qualifié pour les réparations.

Cet appareil satisfait aux directives CE, il a été contrôlé d'après toutes les directives européennes, actuelles, applicables, comme : la compatibilité électromagnétique (EMC) et la basse tension (LVD). Cet appareil a été conçu et fabriqué en respect des dernières réglementations et prescriptions techniques, en matière de sécurité.

