

ASPIRATEUR SANS SAC RECHARGEABLE

Manuel d'utilisation



Cher utilisateur, avant la première utilisation, Lire la présente notice d'utilisation en respectant les consignes de sécurité et les Conseils d'utilisation. Aviser les utilisateurs potentiels de ces consignes. Conservez là pour une utilisation ultérieure. Déballer l'appareil en conservant tous les emballages.

MISES EN GARDE IMPORTANTES

- Lire attentivement le manuel d'instructions avant de vous servir de cet appareil.
- Conserver le présent manuel d'instructions.
- Vérifier que la tension de l'installation électrique correspond bien à celle indiquée sur l'appareil.
- L'appareil est destiné à être utilisé pour des applications domestiques et analogues telles que :
 - Zone de travail de cuisine dans les magasins, bureaux et autres environnements de travail.
 - Fermes.
 - Par des clients d'hôtels, motels et autres environnements de type résidentiel.
 - Environnements de type chambres d'hôtes.
- L'utiliser en suivant les indications de la notice.
- Ne jamais utiliser cet appareil à proximité des baignoires, des douches, des lavabos ou autres récipients contenant de l'eau.
- Ne jamais utiliser cet appareil à proximité de projections d'eau.
- Ne jamais utiliser cet appareil avec les mains mouillées ou humides.
- Si malencontreusement l'appareil est mouillé, retirer immédiatement la fiche de la prise de courant.
- Aviser les utilisateurs potentiels de ces consignes.
- Ne jamais laisser l'appareil sans surveillance lorsqu'il est en cours d'utilisation.
- L'appareil doit être utilisé conformément à sa destination. Aucune responsabilité ne saurait être engagée pour tout dommage, éventuellement, causé par une utilisation incorrecte ou une mauvaise manipulation.
- Cet appareil peut être utilisé par des enfants âgés d'au moins 8 ans et par des personnes ayant des capacités physiques, sensorielles ou mentales réduites ou dénuées d'expérience

ou de connaissance, s'ils (si elles) sont correctement surveillé(e)s ou si des instructions relatives à l'utilisation de l'appareil en toute sécurité leur ont été données et si les risques encourus ont été appréhendés.

- Les enfants ne doivent pas jouer avec l'appareil.
- Le nettoyage et l'entretien par l'utilisateur ne doivent pas être effectués par des enfants sans surveillance.
- La fiche de prise de courant du chargeur doit être retirée du socle avant de nettoyer l'appareil ou d'entreprendre les opérations.
- Un danger peut exister si l'appareil passe sur le câble d'alimentation.
- Afin de protéger les enfants, ne pas laisser traîner les emballages (sac en plastique, carton, polystyrène . . .) et ne jamais les laisser jouer avec les films en plastique :

IL Y A RISQUE D'ETOUFFEMENT.

- De temps à autre, vérifier le cordon d'alimentation électrique en recherchant d'éventuels dommages.
- Ne jamais plonger l'appareil dans l'eau ou dans un autre liquide, et ce, pour quelque raison que ce soit.
- Ne jamais mettre l'appareil dans un lave-vaisselle.
- Ne jamais installer l'appareil à proximité de surfaces chaudes.
- Ne pas se servir d'un appareil dont le cordon ou la fiche est endommagé(e), ou après qu'il ait connu un dysfonctionnement ou avoir été endommagé en quoi que ce soit.
- Toujours débrancher le câble d'alimentation du réseau électrique si on le laisse sans surveillance et avant toute opération de nettoyage, de maintenance et de montage d'accessoires.
- Installer toujours cet appareil dans un environnement sec. Ne pas utiliser ou laisser cet appareil, à l'extérieur quand il pleut.

- Ne jamais se servir d'accessoires non recommandés par le constructeur. Ceux-ci pourraient constituer un danger pour l'utilisateur et risqueraient d'endommager l'appareil.
- L'appareil doit être utilisé uniquement avec l'alimentation fournie avec l'appareil.
- Ne jamais utiliser de cordon électrique ou connecteur autre que celui fourni avec l'appareil.
- MISE EN GARDE : Pour le rechargement de la batterie, utiliser uniquement l'unité d'alimentation amovible fournie avec l'appareil.< CZH013270050EUWP >
- Cet appareil contient des batteries qui ne peuvent pas être remplacées.
- Ne jamais déplacer l'appareil en le tirant par le cordon d'alimentation électrique et Veiller à ce que le cordon d'alimentation électrique ne puisse pas être coincé de quelque façon que ce soit.
- Ne pas enrouler le cordon d'alimentation électrique autour de l'appareil et ne pas le plier.
- Veiller à ce que le cordon d'alimentation électrique n'entre jamais en contact avec les parties chaudes de cet appareil.
- S'assurer que l'appareil a refroidi avant de le nettoyer et de le ranger.
- Ne jamais toucher les parties, de cet appareil, qui pourraient devenir très chaudes en utilisation, Risque de brûlures.
- Prendre garde que les parties chaudes de l'appareil n'entrent jamais en contact avec des matières inflammables, comme des rideaux, tissus, etc. pendant qu'il est en fonctionnement, car un incendie pourrait se déclencher.
- Cet appareil n'est pas destiné à être utilisé au moyen d'une minuterie externe ou d'un système de contrôle à distance séparé.
- L'appareil ne doit pas être laissé sans surveillance lorsqu'il est connecté à l'alimentation principale.
- Veiller à ne pas couvrir l'appareil et à ne rien poser dessus.

- Toujours retirer la fiche de la prise murale si l'appareil n'est pas utilisé.
- Lors de l'utilisation d'une rallonge, toujours s'assurer que le câble est entièrement déroulé du dévidoir.
- Utiliser uniquement des rallonges approuvées CE. La puissance admissible doit être au minimum de 16A, 250V, 3000W.
- Un Mauvais fonctionnement et l'utilisation incorrecte peuvent endommager l'appareil et causer des blessures à l'utilisateur.
- Cet appareil est conforme aux normes en vigueur, relatives à ce type de produit.
- L'appareil ne doit pas être utilisé, s'il est tombé ou, s'il présente des signes visibles de dommages.
- Liquide à utiliser dans le réservoir : 700ML max, eau clair
- En ce qui concerne les instructions de nettoyage de l'appareil, se référer au paragraphe ci-après de la notice.
- Cet appareil est destiné exclusivement à un usage domestique.

INFORMATIONS GENERALES

Le symbole «LIVRE OUVERT» signifie une recommandation de lire des choses importantes contenues dans la notice.



Le symbole «POUBELLE» barrée, sigle DEEE (Déchet d'Équipement Électrique et Électronique) signifie, qu'en fin de vie, il ne doit pas être jeté aux déchets ménagers, mais déposé au centre de tri de la localité. La valorisation des déchets permet de contribuer à préserver notre environnement.

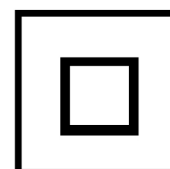


Le symbole "marquage CE" est la garantie du respect des Normes Européennes harmonisées, facultatives, qui traduisent les exigences essentielles en spécifications techniques. Ces normes ne sont pas obligatoires mais sont garantes de la conformité aux exigences essentielles.

Le symbole ROHS (Restriction of use of certain Hazardous Substances) relative à la protection de l'environnement certifie que pour chacune des 5 substances dangereuses • mercure • plomb • chrome hexavalent • produits de protection contre les flammes PBB et PBDE, La concentration maximale est égale ou inférieure à 0,1% du poids du matériau homogène, et 0,01% pour la 6^{ème} • le cadmium.



Le symbole « DOUBLE CARRÉ » signifie une double isolation. A la fois une isolation principale et une isolation supplémentaire. Cet appareil ne nécessite aucun raccordement de la masse à un conducteur de protection mis à la terre. Les matériels à double isolation sont dits de classe II.



Le symbole « TRIMAN » indique que le consommateur est invité à se défaire du produit dans le cadre d'une collecte séparée (par exemple la poubelle de tri, la déchetterie, le point d'apport volontaire).



Le symbole " CMIM " est la garantie du respect des Normes Marocaines harmonisées, facultatives, qui traduisent les exigences essentielles en spécifications techniques.

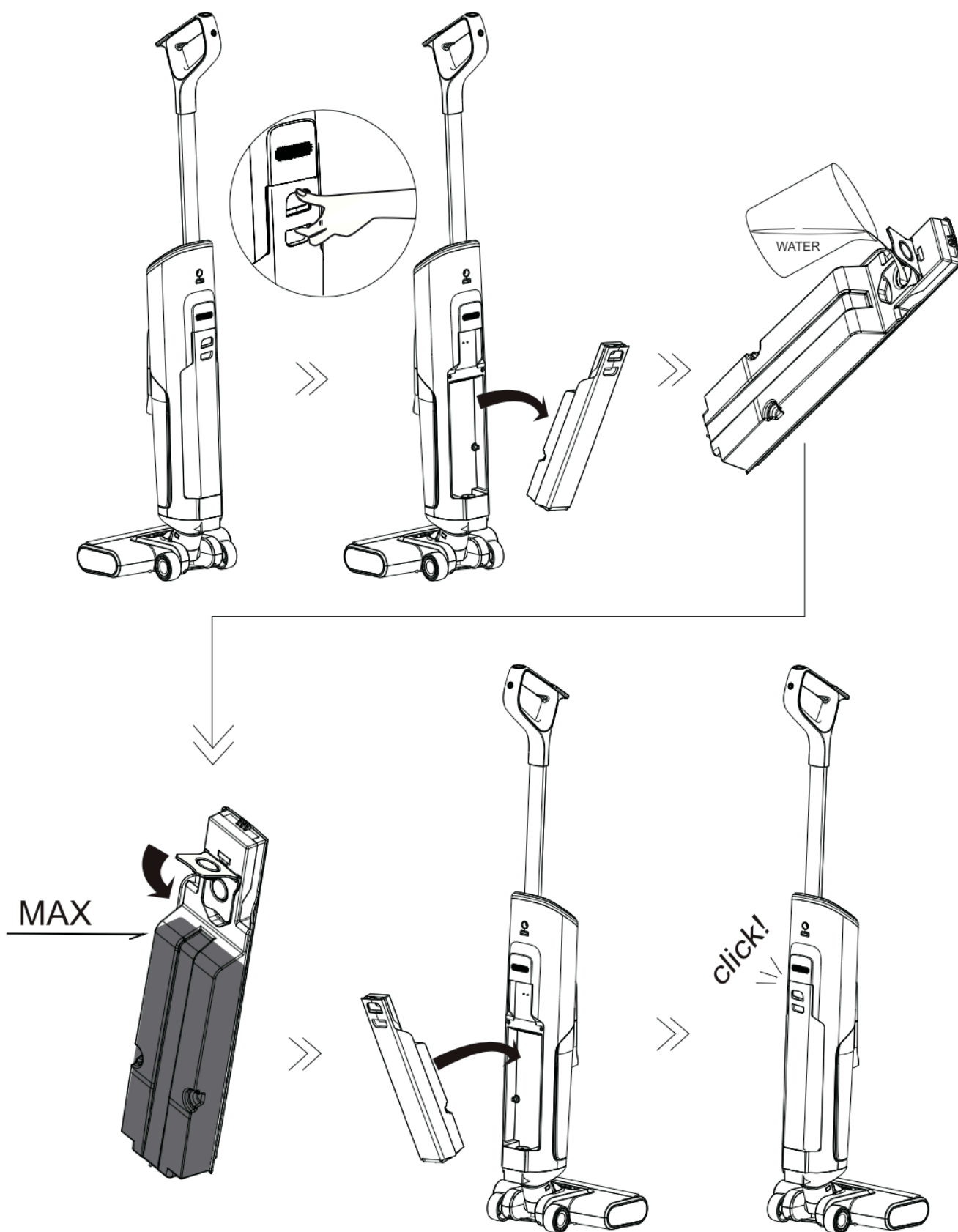
Ces normes ne sont pas obligatoires mais sont garanties de la conformité aux exigences essentielles.

Pour plus d'information : <http://www.quefairedemesdechets.fr>

NETTOYAGE ET ENTRETIEN

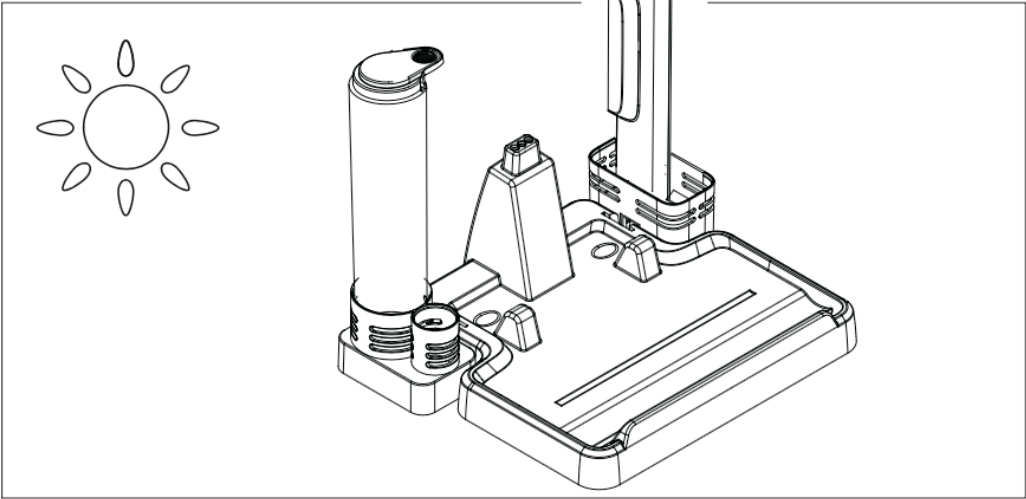
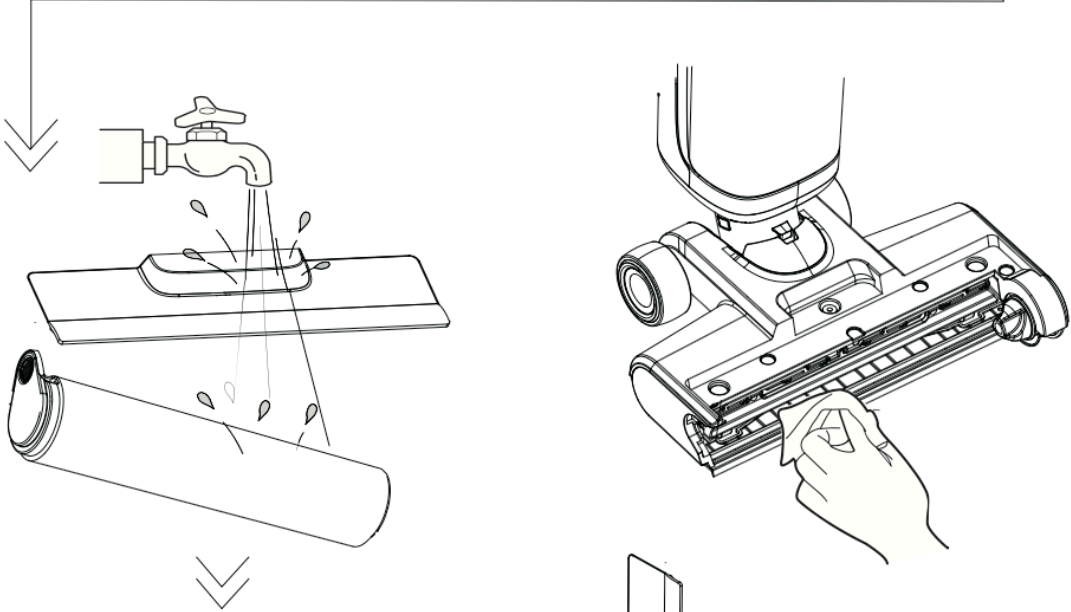
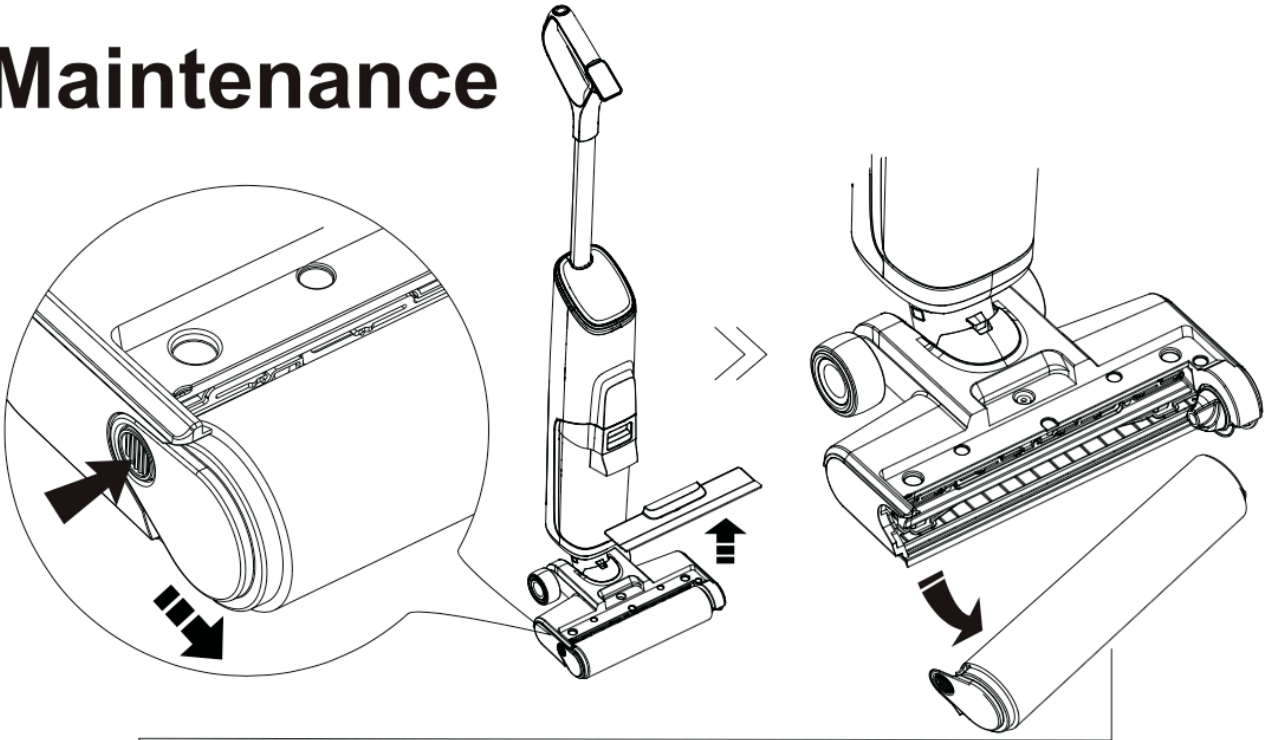
- Toujours débrancher l'appareil et le laisser refroidir avant de le nettoyer.
- Nettoyer l'extérieur de l'appareil avec une éponge ou un linge légèrement humide.
- Ne jamais plonger l'appareil dans l'eau ou tout autre liquide !
- Ne jamais utiliser produits abrasifs, de brosse métallique ou autre objet coupant.

REPLISSAGE DU RESERVOIR D'EAU



MAINTENANCE

Maintenance



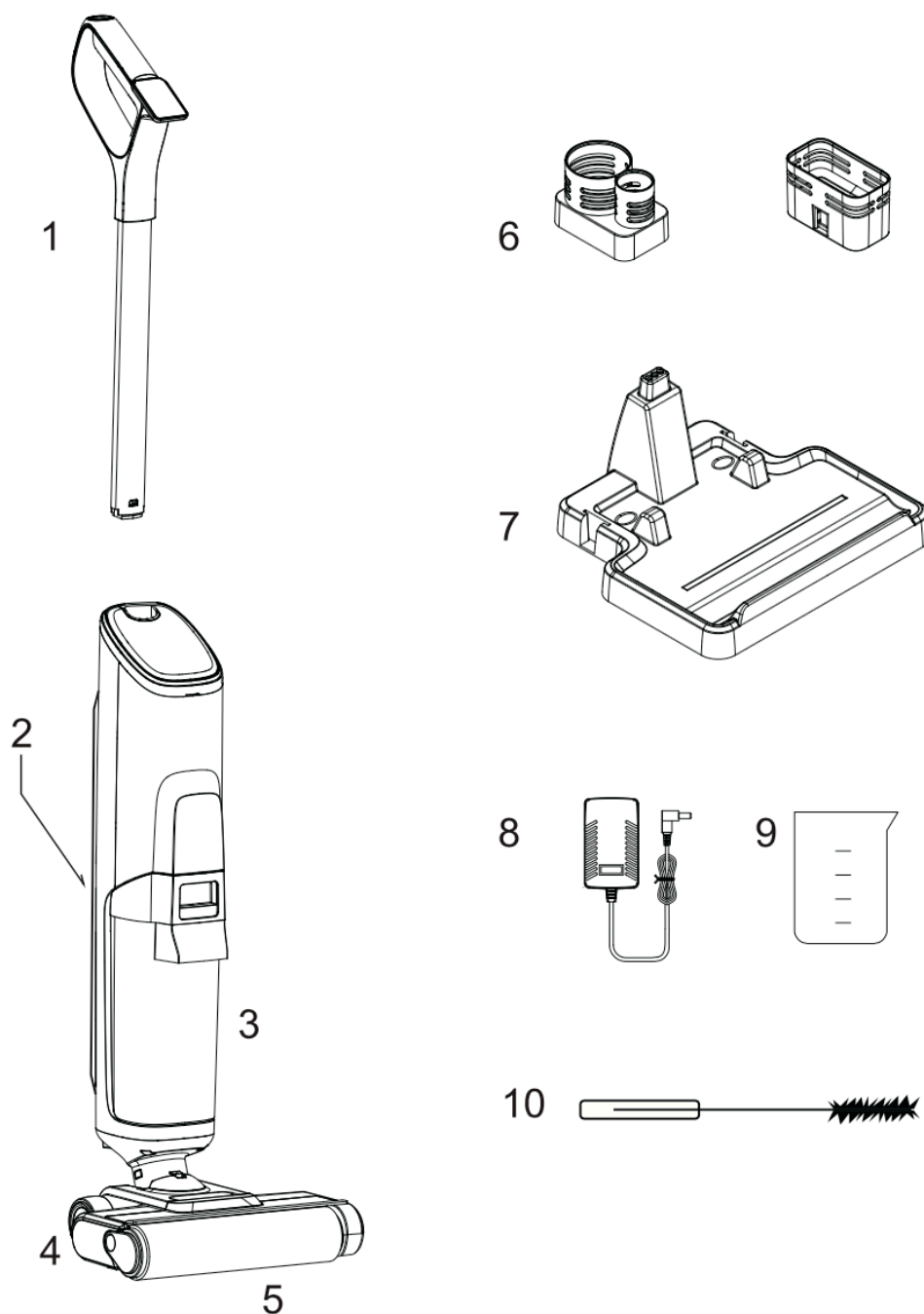
PREMIERE UTILISATION

Avant la première utilisation, sortir l'appareil et tous les accessoires délicatement. Nettoyer l'habillage extérieur et intérieur de l'appareil avec un chiffon humide et bien essuyer.

UTILISATION

- Dérouler complètement le cordon secteur.
- Vérifier que la tension en vigueur dans le pays où vous êtes correspond à celle indiquée sur l'appareil.
- Brancher l'appareil dans une prise de courant en bon état, (reliée à la terre si l'appareil est de classe I), pour éviter tout danger.
- Débrancher le câble d'alimentation du réseau électrique avant toute opération de nettoyage de maintenance et de montage d'accessoires.
- Ne modifier en aucun cas l'appareil.

CONNAITRE SON APPAREIL



- 1 Controller = Contrôleur.
- 2 Clean water tank = Réservoir d'eau propre.
- 3 Sewage tank = Réservoir d'eau usées.
- 4 Brush head = Tête de la Brosse.
- 5 Mopping roller = Rouleau de nettoyage.
- 6 Accessories holders = Supports d'accessoires.
- 7 Charging base = Base de recharge.
- 8 Charger = Chargeur.
- 9 Measuring cup = Tasse à mesurer
- 10 Cleaning tools = Outils de nettoyage

START CLEANING WORK

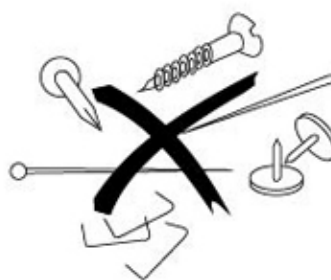
Vous avez aussi le **mode Aspiration forte** avec l'anneau vert au maximum et le mode d'**Aspiration basse** avec l'anneau vert au minimum.

IMPORTANT

- Débranchez toujours la fiche de la prise de courant lorsque l'appareil n'est pas utilisé et avant d'effectuer toute opération de nettoyage ou d'entretien.
- Débranchez toujours la fiche de la prise de courant avant d'ouvrir l'appareil.
- N'utilisez jamais d'alcool à brûler ou d'autres solvants pour nettoyer l'appareil.
- N'utilisez pas l'appareil pour aspirer des liquides.
- Ne laissez jamais l'appareil sans surveillance lorsqu'il est allumé.
- N'allumez pas l'appareil s'il semble défectueux.
- Pour les réparations ou les accessoires, contactez votre revendeur ou un centre de service agréé.



Ne pas utiliser l'appareil pour aspirer allumette ou cigarette allumée ou cendre chaude.



Ne pas utiliser l'appareil pour aspirer aiguilles, punaises, épingles, vis, ficelle, etc.

Ne pas placer l'appareil près d'une source chaude.
Ne pas obstruer l'entrée d'air ou la sortie de ventilation.

UTILISATION

1. Dérouler le câble et brancher la prise dans une prise de courant murale.
2. Appuyer sur le bouton Marche / Arrêt pour allumer ou éteindre l'appareil.
L'appareil fonctionne.
3. Ajuster l'angle entre la brosse et le corps en tournant la poignée.
4. Pour arrêter l'appareil, appuyer sur le bouton Marche / Arrêt et débrancher la fiche de la prise murale.

DÉPANNAGE

Si vous constatez que l'aspirateur ne fonctionne pas correctement, coupez l'alimentation de l'aspirateur avant d'effectuer l'inspection ci-dessous :

Problèmes	Cause possible	Solution
L'appareil ne s'allume pas	Pas de puissance	Charger l'appareil
Faible aspiration	L'eau sale dans le réservoir d'eaux usées a atteint le niveau MAX	Videz l'eau sale puis réinstallez le réservoir d'eaux usées
	Le filtre est sale	Nettoyer le filtre
	Le canal de débris ou les voies respiratoires sont bloqués	Retirer ce qui bloque ou bouche l'aspiration
	Dysfonctionnement du rouleau à brosse	Trop d'usure du rouleau de la brosse, veuillez le remplacer
Bruits moteurs anormaux	Le canal de débris ou les voies respiratoires sont bloqués	Éliminer les blocages
	L'eau sale dans le réservoir d'eaux usées a atteint le niveau MAX	Videz l'eau sale puis réinstallez le réservoir d'eaux usées
L'appareil ne se charge pas	L'adaptateur n'est pas conçu pour cet appareil	Utilisez l'adaptateur d'origine
	Le cordon du chargeur externe n'est pas correctement branché	Réinsérez correctement l'adaptateur
	Le flotteur ou l'éponge dans le filtre n'est pas installé	Installer correctement le flotteur et l'éponge

Le couvercle de sortie d'air fuit de l'eau	L'eau sale dans le réservoir d'eaux usées a atteint le niveau MAX	Videz l'eau sale puis réinstallez le réservoir d'eaux usées
	L'éponge dans le filtre est humide	Laissez l'éponge sécher complètement
	Le flotteur est bloqué	Éliminer ce qui bloquent

RANGEMENT

- S'assurer que l'appareil est complètement refroidi et sec.
- Ne pas enrayer le cordon électrique autour de l'appareil, car cela peut l'endommager.
- Garder l'appareil dans un endroit frais et sec, hors d'accès des enfants.

Conditions Générales de Garantie SoTech Techwood

- Concernant la partie retour avec emballage, nous remplacerons la phrase existante par " En cas de retour d'un appareil défectueux, nous vous conseillons d'envoyer l'appareil dans son emballage d'origine ou dans un emballage bien protégé afin d'éviter tout dommage.

Avant d'être livrés, tous nos produits sont soumis à un contrôle rigoureux. Cet appareil est garanti 24 mois (pièces et M.O » à partir de la date d'achat du produit par le consommateur.

Les justificatifs de garantie sont :

- la facture et/ou ticket de caisse avec le modèle de l'appareil et la date d'achat. Sans ces justificatifs, aucun remplacement gratuit, ni aucune réparation gratuite, ne peut être effectué.

Pendant la durée de la garantie, nous prenons en charge, gratuitement, les défauts de l'appareil ou des accessoires, découlant d'un vice de matériaux ou de fabrication par réparation ou, remplacement.

- Toute réparation ou échange entraînera automatiquement une extension de la garantie de 6 mois.

En cas de recours à la garantie, rapporter l'appareil complet à votre revendeur, accompagné de la preuve d'achat.

- En cas de retour d'un appareil défectueux, nous vous conseillons d'envoyer l'appareil dans son emballage d'origine ou dans un emballage bien protégé afin d'éviter tout dommage.
- La garantie n'est pas applicable aux pièces fragiles en verre, en céramique, en matière plastique, etc..., lorsque leur défaillance n'est pas imputable à un défaut de fabrication ou de conception.

Les pièces d'usure (par exemple : les charbons de moteurs, crochets, courroies d'entraînement, télécommande de rechange, brosses à dents de rechange, lames de scies etc.) ainsi que leur nettoyage, entretien ou remplacement, ne sont pas garantis, et sont donc à votre charge.

En cas d'intervention étrangère, la garantie devient caduque.

Après écoulement de la durée de garantie, les réparations peuvent être effectuées, contre paiement, par le commerce spécialisé ou un service de réparation.

CARACTÉRISTIQUES TECHNIQUES

ADAPTATEUR

Alimentation

Entrée 100-240V~ 50/60Hz 0,4A
Sortie 27,0V $\overline{\text{---}}$ 0,5A 13,5W

Voltage

21.6V $\overline{\text{---}}$; IPX4

Norme

Classe II

Fabriqué en RPC

Les caractéristiques peuvent changer sans avis préalable.

L'aspirateur à usage général (modèle TAB-906) a été testé selon la norme EN 60312-1 : 2017 et satisfait aux exigences du règlement (UE) 666/2013 pour les aspirateurs.

L'usage général de cet aspirateur (modèles TAB-906), a été testé selon la norme EN 50563 : 2011A1 :2013 + 2019/1782 et, est conforme aux exigences essentielles de la réglementation (UE) 2019/1782 pour les aspirateurs.

Les batteries sont conformes à la teneur totale en métaux lourds des batteries (Règlement (UE) 2023/1542).

Débrancher le câble d'alimentation du réseau électrique avant toute opération de nettoyage de maintenance et de montage d'accessoires.

L'appareil ne doit pas être exposé à l'humidité ou à la pluie

Les caractéristiques peuvent changer sans avis préalable

ATTENTION : En cas de panne, ne pas ouvrir le boîtier mais faire appel à un technicien qualifié pour les réparations.

Cet appareil satisfait aux directives CE, il a été contrôlé d'après toutes les directives européennes, actuelles, applicables, comme : la compatibilité électromagnétique (EMC) et la basse tension (LVD).

Cet appareil a été conçu et fabriqué en respect des dernières réglementations et prescriptions techniques, en matière de sécurité.

Mode de fonctionnement (Operation mode)	Measured (W)	Limit(W)	
		Stage 1	Stage 2
Consommation d'électricité en mode arrêt (Off mode condition) :	0,0	0,50	0,30
Consommation d'électricité en mode veille (power consumption in 'Standby mode(s)' in			
<p>Consommation d'électricité d'un équipement se trouvant dans tout état dans lequel seule une fonction de réactivation est assurée, ou bien uniquement une fonction de réactivation et une indication montrant que la fonction de réactivation est activée et ne dépasse pas 0,50W :</p> <p>Any condition providing only a reactivation function, or providing only a reactivation function and an indication of enabled reactivation function:</p>	0,0	0,50	
<p>Consommation d'électricité d'un équipement se trouvant dans tout état dans lequel seul l'affichage d'une information ou d'un état est assuré, ou dans lequel seule une fonction de réactivation associée à l'affichage d'une information ou d'un état est assurée, ou dans lequel seule une fonction de réactivation associée à une indication montrant que la fonction de réactivation est activée et à l'affichage d'une information ou d'un état est assurée, ne dépasse pas 0,80W :</p> <p>Any condition providing only information or status display, or providing only a combination of reactivation function and information or status display, or providing only a reactivation function and an indication of enabled reactivation function and information or status display :</p>	0,66	0,80	

INFORMATION PUBLIEE INFORMATION PUBLISHED	VALEUR ET PRECISION VALUE AND PRECISION	UNITE UNIT
MARQUE BRAND	TECHWOOD - Sotech International Commercial Registration Number/N°SIRET: 425 059 920 00065 128bis Avenue Jean Jaurès 94200 Ivry sur Seine - France	
REFERENCE MODEL IDENTIFIER	TAB-906	
Tension d'Entrée Input Voltage	230.39	V
Fréquence du CA d'entrée Input AC frequency	50	Hz
Tension de sortie Output voltage	27.741	V
Courant de sortie Output current	50.190	mA

Puissance de sortie Output power	1.3886	W
Rendement moyen en mode actif Average active efficiency	N/A	%
Rendement à faible charge (10%) Efficiency at low load (10%)	80.15	%
Consommation électrique hors charge No-load power consumption	0.087	W

PROTECTION DE L'ENVIRONNEMENT (Destruction des piles)

Pour retirer la pile :

Lorsque la pile est retirée, l'appareil doit être débranché du réseau électrique.

• Ouvrir le compartiment de la pile et récupérer la ou les piles.

- LA BATTERIE DOIT ÊTRE RETIRÉE AVANT DE DONNER L'APPAREIL À REBUS.

- LA BATTERIE CONTIENT DU NICKEL-CADMIUM ET/OU DU LITHIUM ET/OU DU NICKEL-MÉTAL HYDRIDE, LA BATTERIE DOIT ÊTRE ÉLIMINÉE DE MANIÈRE SÉCURITAIRE.

NE PAS JETER DANS UNE POUBELLE, MAIS METTRE DANS UN CENTRE DE DÉCHETS.

- Le câble ou le cordon flexible externe ne peut pas être remplacé. Si le cordon est endommagé, l'appareil doit être mis au rebut.

ATTENTION AUX PILES :

- Ne pas démonter ni modifier
- Ne pas court-circuiter
- Ne pas exposer au feu
- Ne pas exposer à des températures élevées