

روبوت متعدد الوظائف

دليل المستخدم



عزيزي المستخدم ، قبل الاستخدام لأول مرة ، اقرأ هذه التعليمات للاستخدام وفقاً لتعليمات السلامة وتعليمات الاستخدام. نصح المستخدمين المحتملين بهذه التعليمات ابق هناك لاستخدام لاحق.
قم بفك عبوة الجهاز مع الاحتفاظ بكافة العبوات

تحذيرات مهمة

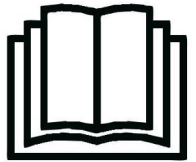
- اقرأ دليل التعليمات بعناية قبل استخدام هذا الجهاز
- احتفظ بدليل التعليمات هذا
- تحقق من أن جهد التركيب الكهربائي يتوافق مع الجهد المذكور على الجهاز
- هذا الجهاز مخصص فقط للاستخدام المنزلي والاستخدامات المماثلة مثل:
 - مطابخ الموظفين ، في المتاجر والمكاتب وأماكن العمل الأخرى -
 - بيئة من النوع -
 - بيوت المزرعة • السرير والإفطار •
 - العملاء في الفنادق والموتيلات وأي نوع آخر من البيئة السكنية -
 - استخدمه باتباع التعليمات الواردة في التعليمات
- لا تستخدم هذا الجهاز أبدًا بالقرب من أحواض الاستحمام أو الاستحمام أو الأحواض أو الأوعية الأخرى التي تحتوي على الماء
- لا تستخدم هذا الجهاز أبدًا بالقرب من رذاذ الماء
- لا تستخدم هذا الجهاز بأيدي مبللة أو رطبة
- إذا تبلل الجهاز عن طريق الخطأ ، قم بإزالة القابس على الفور من المقبس
- نصح المستخدمين المحتملين بهذه التعليمات
- لا تترك الجهاز أبدًا دون مراقبة أثناء استخدامه
- يجب استخدام الجهاز للغرض المقصود. لا يمكن افتراض أي مسؤولية عن أي ضرر ، ربما يكون ناتجًا عن الاستخدام غير الصحيح أو سوء التعامل
- لا يجب استخدام هذا الجهاز من قبل الأطفال
- احفظ الجهاز وكابله بعيدًا عن متناول الأطفال
- قم دائمًا بفصل الجهاز من مصدر الطاقة إذا تركت دون مراقبة وقبل التجميع أو التفكيك أو التنظيف
- يمكن استخدام هذا الجهاز من قبل أشخاص ذوي قدرات بدنية أو حسية أو عقلية منخفضة أو خبرتهم أو معرفتهم غير كافية ، شريطة أن يتم الإشراف عليهم أو تلقوا تعليمات حول كيفية استخدام الجهاز بأمان وبقدر فهمهم للمخاطر المحتملة
- يجب ألا يستخدم الأطفال الجهاز كلعبة
- خطر الإصابة بسبب الاستخدام غير السليم ، يجب اتخاذ الاحتياطات تؤخذ عند التعامل مع السكاكين الحادة وتفرغ الوعاء والتنظيف
- أوقف تشغيل الجهاز وافصله عن مصدر الطاقة قبل تغيير الملحقات أو الاقتراب من الأجزاء التي تتحرك أثناء التشغيل

- للحصول على تعليمات تنظيف الأسطح الملامسة للمواد الغذائية واستخدام الملحقات ووقت التشغيل وإعدادات السرعة ، راجع الفقرات التالية من الدليل
- لحماية الأطفال ، لا تترك العبوات معلقة (أكياس بلاستيكية ، كرتون ، بوليسترين ، وما إلى ذلك) ولا تدعهم يلعبون مع الأفلام البلاستيكية هناك خطر الاختناق
- من وقت لآخر ، افحص سلك الطاقة بحثاً عن أي تلف محتمل
 - لا تغمر الجهاز في الماء أو أي سائل آخر لأي سبب
 - لا تضع الجهاز في غسالة الصحون
 - لا تقم ببتثبيت الجهاز بالقرب من الأسطح الساخنة
- لا تستخدم أي جهاز به سلك أو قابس تالف ، أو بعد أن يكون معطلاً أو تالفاً بأي شكل من الأشكال
- في حالة تلف كابل مصدر الطاقة ، يجب استبداله من قبل الشركة المصنعة أو خدمة ما بعد البيع أو الأشخاص المؤهلين بالمثل لتجنب أي خطر
- افصل كبل إمداد الطاقة عن الشبكة الكهربائية قبل أي عملية تنظيف وصيانة وتركيب الملحقات
- قم دائماً ببتثبيت هذا الجهاز في بيئة جافة. لا تستخدم هذا الجهاز أو تتركه في الخارج عندما تمطر
- لا تستخدم أبداً الملحقات التي لا توصي بها الشركة المصنعة. قد تشكل هذه خطراً على المستخدم ويمكن أن تتلف الجهاز
 - لا تستخدم أبداً سلكاً أو موصلاً كهربائياً بخلاف ذلك المرفق مع الجهاز
- لا تحرك الجهاز أبداً عن طريق سحبه من سلك التيار الكهربائي واحرص على عدم الإمساك بسلك التيار الكهربائي بأي شكل من الأشكال
 - لا تلف سلك الطاقة حول الجهاز أو تثيه
 - لا تسمح لسلك الطاقة بالتلامس مع الأجزاء الساخنة في هذا الجهاز
 - تأكد من تبريد الجهاز قبل تنظيفه وتخزينه
- لا تلمس أبداً أجزاء هذا الجهاز التي قد تصبح ساخنة جداً في الاستخدام. خطر الحروق
- احرص على ألا تتلامس الأجزاء الساخنة للجهاز أبداً مع المواد القابلة للاشتعال ، مثل الستائر والأقمشة وما إلى ذلك. أثناء تشغيله ، حيث يمكن أن يبدأ حريق هذا الجهاز غير مخصص للاستخدام مع جهاز توقيت خارجي أو نظام تحكم عن بعد
- ضع الجهاز دائماً على سطح مستو وثابت
- تأكد من عدم تغطية الجهاز ولا تضع أي شيء عليه

- قم دائمًا بإزالة القابس من مأخذ الحائط إذا لم يكن الجهاز قيد الاستخدام
- عند استخدام سلك تمديد ، تأكد دائمًا من خلع الكابل تمامًا من البكرة
- يجب أن تكون الطاقة المسموح بها CE. 16 استخدم فقط أسلاك التمديد المعتمدة من أمبير ، 250 فولت ، 3000 واط على الأقل
- يمكن أن يتسبب العطل والاستخدام غير السليم في تلف الجهاز والتسبب في إصابة المستخدم
- يتوافق هذا الجهاز مع المعايير المعمول بها فيما يتعلق بهذا النوع من المنتجات
- لا ينبغي ترك الجهاز دون مراقبة عند توصيله بمصدر الطاقة الرئيسي
- يجب عدم استخدام الجهاز في حالة سقوطه أو ظهور علامات تلف واضحة أو في حالة حدوث تسرب
- هذا الجهاز مخصص للاستخدام المنزلي فقط

معلومات عامة

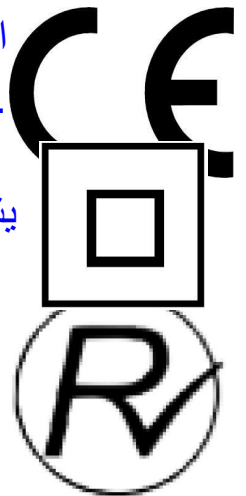
توصية لقراءة الأشياء المهمة الواردة في "OPEN BOOK" يعني الرمز الدليل.



نفايات المعدات (WEEE المشطوب ، والمختصر "BIN" يعني رمز الكهربائية والإلكترونية) ، أنه في نهاية عمرها ، يجب ألا يتم رميها في النفايات المنزلية ، ولكن يتم إيداعها في مركز الفرز المحلي. يساعد استرداد النفايات على الحفاظ على بيئتنا



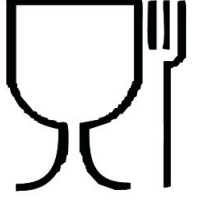
هو ضمان الامتثال للمعايير الأوروبية المنسقة ، "CE" رمز "علامة الاختيارية ، التي تترجم المتطلبات الأساسية إلى المواصفات الفنية. هذه المعايير ليست إلزامية ولكنها تضمن الامتثال للمتطلبات الأساسية



يشير رمز بنفايات (تقييد استخدام بعض المواد الخطرة) المتعلقة بحماية البيئة إلى أنه بالنسبة لكل من المواد الخطرة الخمس • الزئبق • الرصاص • فإن ، PBDE و PBB الكروم سداسي التكافؤ • منتجات حماية اللهب من أقصى تركيز هو يساوي أو أقل من 0.1% من وزن المادة المتجانسة و 0.01% للكادميوم السادس

عزل مزدوج. كل من العزل الأولي "DOUBLE SQUARE" يعني الرمز والعزل الإضافي. لا يتطلب هذا الجهاز أي اتصال للأرض بموصل مؤرض وقائي. ويقال أن المواد المعزولة المزدوجة من الدرجة الثانية

أن الجهاز متوافق وقد يلامس المواد "GLASS / FORK" يعني رمز الغذائية.



إلى أن المستهلك مدعو للتخلص من المنتج كجزء "TRIMAN" يشير رمز من مجموعة منفصلة (على سبيل المثال ، صندوق الفرز ومركز إعادة التدوير ونقطة الإنزال الطوعية).



هو ضمان الامتثال للمعايير المغربية المنسقة ، الاختيارية ، "CMIM" رمز التي تترجم المتطلبات الأساسية إلى المواصفات الفنية هذه المعايير ليست إلزامية ولكنها تضمن الامتثال للمتطلبات الأساسية.

لمزيد من المعلومات : <http://www.quefairedemesdechets.fr>

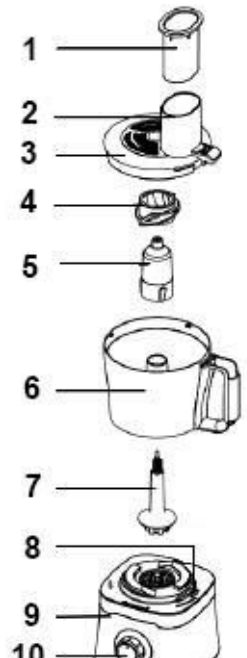
أول استخدام

قبل الاستخدام لأول مرة ، قم بإزالة الجهاز وجميع الملحقات بعناية ، مع الانتباه إلى الملحقات الحادة. نظف جميع الملحقات والأوعية بالماء والصابون وجففها جيداً. قم بتنظيف الغطاء الخارجي والداخلي للجهاز بقطعة قماش مبللة ومسح الجاف.

تعرف على جهازك

وصف مفيد للعناصر:

1. دفع كم
2. (فتح الغطاء لإضافة المكونات)
3. جفن العين
4. سكين الخلاط
5. (دعم الملحقات (السكين ، القطاعة ، إلخ
6. عاء



7. محور دعم دعم الملحقات
8. نظام أمان منع التشغيل
9. قاعدة المحرك
10. (محدد السرعة) (سرعتان + نبضات)
11. قدم غير قابلة للانزلاق
12. تقطيع / تقطيع القرص

استعمال

- قم بفك سلك الطاقة بالكامل
- تحقق من أن الجهد الساري في البلد الذي تتواجد فيه يتوافق مع الجهد الموضح على الجهاز
- قم بتوصيل الجهاز بمقيس في حالة جيدة (مؤرض إذا كان الجهاز من الدرجة الأولى) ، لتجنب أي خطر
- افصل كبل إمداد الطاقة عن الشبكة الكهربائية قبل أي تنظيف وصيانة وتركيب الملحقات
- لا تقم بتعديل الجهاز بأي شكل من الأشكال

1. ثبت الوعاء بالمحرك
2. للخلاط قم بتثبيت سكين الخلاط أولاً ثم ضع المكونات في الوعاء
3. لفرم أو صر ، قم بتثبيت القرص متعدد الوظائف في الاتجاه أو الشريحة أو المشبك المطلوب على الجانب الآخر
4. ضع الغطاء في مكانه
5. قم بتوصيل الجهاز ووضع المحدد على السرعة المختارة 1 أو 2
- تنبيه: إذا كان الوعاء غير متصل بشكل صحيح ، في وحدة المحرك ، فإن لن يتمكن المحرك من البدء
- إذا لم يكن غطاء الوعاء مشغولاً بشكل صحيح في وحدة المحرك ، فلن يتمكن المحرك من بدء التشغيل
6. أدخل المكونات (مثال: جزر ...) أثناء مرورك بالفتحة الموجودة في الغطاء المخصص لهذا الغرض
- ملاحظة: من هذه اللحظة وحتى نهاية الاستخدام ، لا تفصل الوعاء عن المحرك
- النبض: إن تدوير محدد السرعة إلى اليسار سيعطي دفعة سريعة وسيؤدي تحريره إلى إيقاف الماكينة
- بعد الاستخدام ، افصل الجهاز وانتظر حتى تتوقف جميع الملحقات المتحركة تمامًا

نصائح الاستعمال

سكين خلط

- أدخل المكونات بعد وضع السكين
- يمكنك تقطيع الطعام مثل الخضروات أو اللحوم النيئة أو المطبوخة
- اعتمادًا على نوع الطعام ، يمكنك معالجة ما يصل إلى 300 جم من الطعام في المرة الواحدة
- اعتمادًا على وقت الاستخدام ، ستكون هذه الأطعمة مفرومة إلى حد ما
- يمكنك تكرار هذه العملية من خلال احترام القاعدة التالية
- ثانية من الاستخدام ، 15 ثانية من الإغلاق 15
- كلما كبرت قطع الطعام ، كلما استغرق تقطيعها وقتًا أطول

صناعة اللب

حذاري ! أوقف الآلة بمجرد تشكيل العجين

يمكن تكرار هذه العملية مع فترة راحة مدتها دقيقتان

قرص - شبكة / زلق

للشواء ، ضع القرص على عمود الخلاط - للشواء: مع المبشرة لأعلى أو لفرم: مع تقطيع القطاعة إلى أعلى
قم بتدوير القرص ، مع إمساكه بالقوس ، لتثبيته
تحقق من تعشيق القرص على المحور
احرص على عدم إصابة نفسك بالشفرة. إنها حادة للغاية
قطعي البطاطس والجزر والخيار ، إلخ ، إلى قطع طويلة وضع المكونات في فتحة الغطاء
استخدم الكم (إذا لزم الأمر) لدفع الطعام إلى المدخنة
لا تستخدم أصابعك أو أدوات أخرى أبداً لدفع الطعام إلى الخلاط
اعتماداً على نوع الطعام ، يمكنك معالجة ما يصل إلى 300 جم من الطعام في المرة الواحدة خلال 15 ثانية
يمكن تكرار هذه العملية مع فترة راحة مدتها دقيقة واحدة

التنظيف والصيانة

كن حذراً عند التعامل مع الشفرات لتنظيفها ، فهي حادة للغاية

- افصل الجهاز دائماً واتركه يبرد قبل تنظيفه
- نظف الجزء الخارجي من الجهاز باستخدام إسفنجة أو قطعة قماش مبللة قليلاً
- الأجزاء (القابلة للإزالة) التي تتلامس مع الطعام مثل: صينية الخبز ، والوعاء ، والشوكة ، والملعقة ، إلخ. ؛
يمكن تنظيفه بالماء الساخن باستخدام إسفنجة وغسيل سائل أو غسله في غسالة الصحون
! لا تغمر الجهاز أبداً في الماء أو أي سائل آخر
- لم أستخدم أبداً منتجات جليخ ، فرشاة سلك أو أي شيء حاد آخر

السعة القصوى	مستلزمات	نوع الغذاء	وظيفة
300 غرام	سكين المروحية	البصل والخضار والفواكه واللحوم والسموم	يقطع
عندما يمتلئ الوعاء	ميشور	الخضروات والفواكه	أن يبشر
عندما يمتلئ الوعاء	شفرة تقطيع	الخضار والفواكه	شريحة

تخزين

- تأكد من أن الجهاز بارد وجاف تماماً -
- لا تقم بلف السلك الكهربائي حول الجهاز ، فقد يؤدي ذلك إلى تلفه -
- احتفظ بالجهاز في مكان بارد وجاف ، بعيداً عن متناول الأطفال -

ضمان

قبل التسليم ، تخضع جميع منتجاتنا لرقابة صارمة
هذا الجهاز مضمون لمدة 24 شهراً من تاريخ الشراء من قبل المستهلك
وثائق الضمان هي
الفاتورة و • شهادة الضمان (الموجودة على جانب أو أسفل الصندوق) مختومة ومكاملة •

بدون هذه المستندات الداعمة ، لا يمكن إجراء استبدال مجاني أو إصلاح مجاني خلال فترة الضمان ، نتحمل ، مجاناً ، العيوب في الجهاز أو الملحقات ، الناتجة عن خلل في المواد أو التصنيع عن طريق الإصلاح أو الاستبدال
!لا تؤدي خدمات الضمان إلى تمديد فترة الضمان ولا تؤدي إلى ضمان جديد ، في حالة المطالبة بالضمان ، أعد الجهاز بالكامل إلى الوكيل
في عبوته الأصليةيرافقه دليل الشراء
إن كسر الزجاج أو الأجزاء البلاستيكية هو مسؤوليتك في جميع الأحوال
عيوب في الملحقات أو الأجزاء التي ترتدي (على سبيل المثال: فرش السيارات ، الخطافات ، أحزمة القيادة ، جهاز التحكم عن بعد الاحتياطي ، فرش الأسنان الاحتياطية ، شفرات المنشار ، إلخ) بالإضافة إلى التنظيف ، صيانة أو استبدال الأجزاء المكسورة ليست مضمونة وبالتالي يمكن تحميلها
في حالة التدخل الأجنبي ينقضي الضمان
بعد انتهاء فترة الضمان ، يمكن إجراء إصلاحات ، مقابل الدفع ، عن طريق تجارة متخصصة أو خدمة إصلاح
في حالة التدخل الأجنبي ينقضي الضمان

خصائص تقنية

طعام	240-220 فولت ~ 60 / 50 هرتز
قوة	800-600 واط
اساسي	صف دراسي
صنع في جمهورية الصين الشعبية	
<u>قد تتغير المواصفات دون سابق إنذار</u>	

⏏ تنبيه: في حالة حدوث خطأ ، لا تفتح العلبة ولكن اتصل بفني مؤهل للإصلاحات
⏏

تم اختباره وفقاً لجميع التوجيهات الأوروبية المعمول بها ، مثل: التوافق ، CE يتوافق هذا الجهاز مع توجيهات (LVD) والجهد المنخفض (EMC) الكهرومغناطيسي

هذا الجهاز لديه تم تصميمه وصنع باحترام من الأحدث اللوائح و المتطلبات الفنية من حيث السلامة

Produit importé par Sotech International
" LE PERIPOLE " N°A107
33, Avenue du Marechal de Lattre de Tassigny
94120 Fontenay sous bois - France

لخدمة العملاء والحصول على قطع الغيار،
يُرجى الاتصال على رقم
+ 212522344751
service@outipro.ma

مُستورد من طرف شركة Outipro بموجب ترخيص.
163-165 rue Mohamed Smiha 20300 Casablanca
Techwood هي العلامة التجارية المسجلة لشركة
SoTech-International.



هذا الرمز معروف أيضاً باسم "رمز سلة المهملات المزود بعجلات
وعليها علامة X". عندما يتم توضع هذا الرسم على
المنتج/البطاريات، فهذا يعني أنه ينبغي عدم التخلص من
المنتج/البطاريات مع نفايات المنزل العامة. يتم التخلص من الأجهزة
الكهربائي /الإلكترونية في مخططات تجميعية منفصلة أخرى، والتي
تليها احتياجات الاستعادة وإعادة تدوير المواد داخله. وتعاونك هو
ضرورة حيوية لضمان نجاح هذه الخطط ولحماية البيئة. ولمعرفة أقرب
منشأة تخلص، اطلب التفاصيل من المتجر.

بسبب التغييرات المحتملة على التصميم، نحن نحفظ بحق تغيير
دليل التعليمات دون إشعار سابق.